

AOC

LCD-Monitor – Bedienungsanleitung

G2590FX LED-Hintergrundbeleuchtung



www.aoc.com

©2018 AOC. Alle Rechte vorbehalten.

Sicherheit.....	4
Typografische Konventionen.....	4
Stromversorgung.....	5
Installation.....	6
Reinigung.....	7
Sonstiges.....	8
Einrichtung.....	9
Lieferumfang.....	9
Ständer und Basis montieren.....	10
Betrachtungswinkel anpassen.....	11
Monitor anschließen.....	12
Anbringen des Wandhängearms.....	13
Free-Sync-Function.....	14
Anpassung.....	15
Optimale Auflösung einstellen.....	15
Windows 10.....	15
Windows 8.....	17
Windows 7.....	19
Schnell Tasten.....	21
Bildschirmmenüeinstellungen.....	22
Luminance (Leuchtkraft).....	23
Image Setup (Bildeinrichtung).....	24
Color Setup (Farbeinstellung).....	25
Picture Boost (Bildverstärkung).....	26
OSD Setup (OSD-Einstellung).....	27
Game Setting (Spieleinstellung).....	28
Extra.....	29
Exit (Verlassen).....	30
LED-Anzeige.....	30
Treiber.....	31
Monitortreiber.....	31
Windows 10.....	31
Windows 8.....	35
Windows 7.....	39
i-Menu.....	42
e-Saver.....	44
Screen+.....	45
Problemlösung.....	46
Technische Daten.....	47
Allgemeine Angaben.....	47
Voreingestellte Anzeigemodi.....	49
Pinbelegung.....	50
Plug-and-Play.....	52
Bestimmungen.....	53
FCC-Hinweis.....	53
WEEE-Deklaration.....	54

Service.....	55
Garantiebedingungen für Europa.....	55
Garantieerklärung für den Mittleren Osten und Afrika.....	57
AOC-Pixelrichtlinie.....	59
ISO 9241-307 Klasse 1.....	59
Garantiebedingungen für Nord- und Südamerika (ausgenommen Brasilien).....	60
EASE-Programm	62

Sicherheit

Typografische Konventionen

Im folgenden Abschnitt finden Sie typografische Konventionen, die wir in diesem Dokument nutzen.

Hinweise, Achtungs- und Warnhinweise

In dieser Anleitung werden bestimmte Textabschnitte fett oder kursiv gedruckt und mit einem Symbol begleitet. Diese Textabschnitte sind Hinweise, Vorsichts- oder Warnhinweise und werden wie folgt eingesetzt:



HINWEIS: Ein HINWEIS weist Sie auf wichtige Informationen hin, die Ihnen die Bedienung Ihres Computersystems erleichtern.





ACHTUNG: Ein ACHTUNGshinweis weist auf mögliche Beschädigungen der Hardware oder auf eventuelle Datenverluste hin und verrät Ihnen, wie Sie das Problem vermeiden.





WARNUNG: Eine Warnung weist auf ein Verletzungsrisiko hin und informiert Sie, wie Sie das Problem vermeiden. Einige Warnungen erscheinen möglicherweise in anderen Formaten und werden nicht durch ein Symbol begleitet. In solchen Fällen wird das Aussehen einer solchen Warnung durch behördliche Vorschriften vorgegeben.


Stromversorgung


 Der Monitor sollte nur über den am Etikett angegebenen Stromversorgungstyp betrieben werden. Falls Sie unsicher bezüglich des Stromversorgungstyps bei sich zuhause sind, wenden Sie sich bitte an Ihren Händler oder den örtlichen Stromversorger.

 Der Monitor ist mit einem dreipoligen geerdeten Stecker (einem Stecker mit einem dritten Schutzkontakt) ausgestattet. Dieser Stecker passt als Sicherheitsfunktion nur in eine geerdete Steckdose. Falls der dreipolige Stecker nicht in Ihre Steckdose passt, lassen Sie eine entsprechende Steckdose von einem Elektriker installieren oder nutzen Sie einen Adapter zur sicheren Erdung des Gerätes. Setzen Sie die Sicherheitsfunktion des geerdeten Steckers nicht außer Kraft.

 Ziehen Sie den Netzstecker während eines Gewitters oder bei längerer Nichtbenutzung des Gerätes. Dies schützt den Monitor vor Schäden durch Spannungsspitzen.

 Überlasten Sie keine Mehrfachsteckdosen oder Verlängerungskabel. Bei einer Überlastung drohen Brand- und Stromschlaggefahr.

 Nutzen Sie den Computer zur Gewährleistung eines zufriedenstellenden Betriebs nur mit UL-gelisteten Computern, die über angemessen konfigurierte Anschlüsse (100 bis 240 V Wechselspannung, min. 5 A) verfügen.

 Die Steckdose muss sich in der Nähe des Gerätes befinden und leicht zugänglich sein.

Installation

! Stellen Sie den Monitor nicht auf instabilen Wagen, Ständern, Stativen, Tischen auf, benutzen Sie keine instabilen Halterungen. Falls der Monitor umkippen oder fallen sollte, kann es zu schweren Beschädigungen des Gerätes oder zu Verletzungen kommen. Benutzen Sie ausschließlich Wagen, Ständer, Stative, Halterungen oder Tische, die vom Hersteller empfohlen oder mit dem Gerät verkauft werden. Halten Sie sich bei der Aufstellung des Gerätes an die Anweisungen des Herstellers, verwenden Sie dabei ausschließlich vom Hersteller empfohlenes Zubehör. Ein auf einem Wagen aufgestelltes Gerät muss mit Sorgfalt bewegt werden.

! Schieben Sie niemals Fremdkörper in die Öffnungen am Monitorgehäuse. Andernfalls kann es zu Kurzschlüssen kommen, die wiederum Brände oder Stromschläge verursachen können. Lassen Sie niemals Flüssigkeiten in oder auf den Monitor geraten.

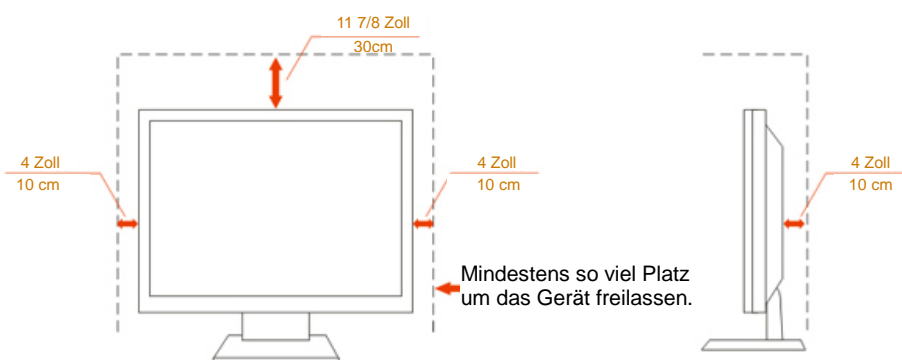
! Legen Sie das Gerät nicht mit der Vorderseite auf den Boden.

! Falls Sie den Monitor an eine Wand oder ein Regal montieren möchten, verwenden Sie ein vom Hersteller zugelassenes Montageset und befolgen Sie die zugehörigen Anweisungen.

! Lassen Sie rund um den Monitor etwas Platz frei; siehe unten. Andernfalls wird der Monitor nicht ausreichend belüftet, kann sich überhitzen, in Brand geraten oder anderweitig beschädigt werden.

Schauen Sie sich die nachstehende Abbildung an – sie zeigt die nötigen Abstände rund um den Monitor (bei Wandmontage und normaler Aufstellung), die zur ordnungsgemäßen Belüftung erforderlich sind:

Mit Ständer installiert



Reinigung


⚠️ Reinigen Sie das Gehäuse regelmäßig mit einem Tuch. Bei hartnäckigen Verschmutzungen können Sie ein mildes Reinigungsmittel verwenden; aggressive Reinigungsmittel jedoch können das Gehäuse beschädigen.


⚠️ Achten Sie bei der Reinigung darauf, dass kein Reinigungsmittel in das Gerät gelangt. Verwenden Sie ein möglichst weiches Tuch, damit es nicht zu Kratzern auf dem Bildschirm kommt.


⚠️ Bitte ziehen Sie das Netzkabel, bevor Sie das Produkt reinigen.



Sonstiges

 Falls das Gerät einen ungewöhnlichen Geruch abgibt, ungewöhnliche Geräusche macht oder gar Rauch austritt, ziehen Sie SOFORT den Netzstecker und wenden sich anschließend an den Kundendienst.

 Sorgen Sie dafür, dass die Belüftungsöffnungen nicht bspw. durch einen Tisch oder eine Gardine blockiert werden.

 Setzen Sie den LCD-Monitor keinen starken Vibrationen oder Erschütterungen aus; dies gilt besonders im Betrieb.

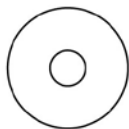
 Stoßen Sie nicht gegen den Monitor, lassen Sie den Monitor nicht fallen.

Einrichtung

Lieferumfang



Monitor



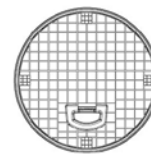
Anleitung



Garantiekarte



Ständer



Basis



Netzkabel



Audiokabel



Analoges Kabel



DP-Kabel



HDMI-Kabel

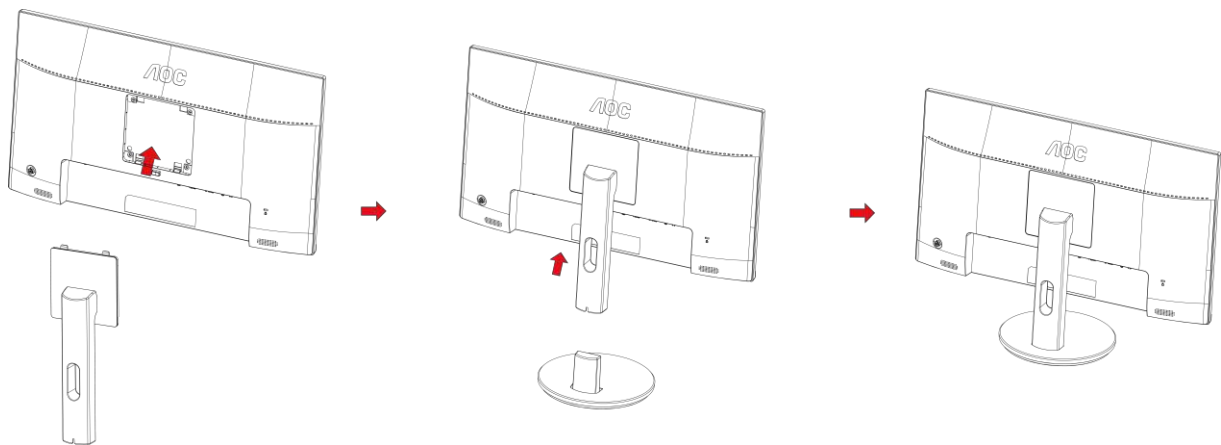
* Nicht alle Signalkabel (Audio-, Analog-, DP-, HDMI-) werden in allen Ländern und Regionen bereitgestellt. Bitte prüfen Sie dies mit dem örtlichen Händler oder der AOC-Zweigstelle.

Ständer und Basis montieren

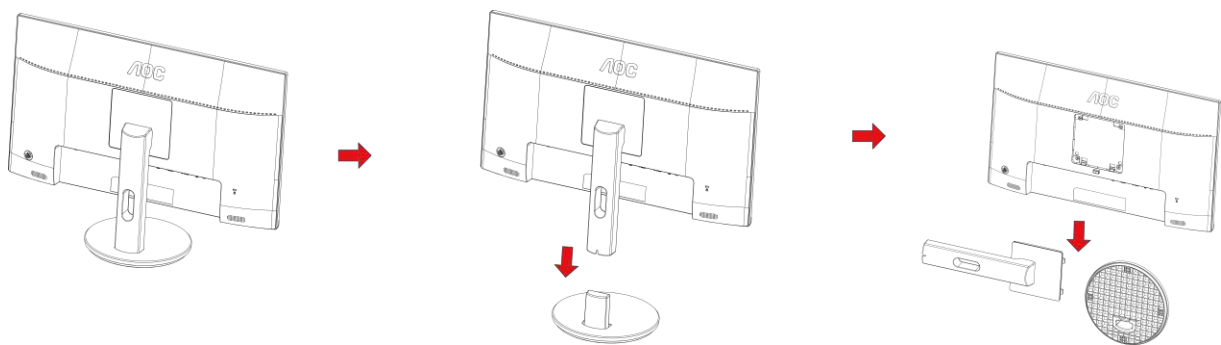
Sie können die Basis mit Hilfe der nachstehenden Schritte anbringen oder entfernen.

Bitte legen Sie den Monitor zur Vermeidung von Kratzern auf einen weichen, flachen Untergrund.

Einrichtung:



Entfernen:



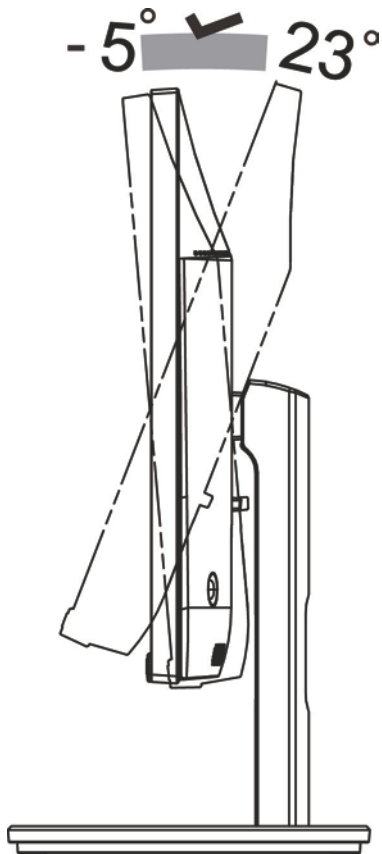
Betrachtungswinkel anpassen

Damit Sie den Bildschirm optimal ablesen können, sollten Sie direkt von vorne auf den Bildschirm schauen und den Neigungswinkel dann nach Geschmack angleichen.

Halten Sie dabei den Ständer fest, damit der Monitor nicht umkippen kann, wenn Sie den Betrachtungswinkel ändern.

Sie können den Monitor wie folgt verstellen:

Neigungswinkel: -5 bis 23°

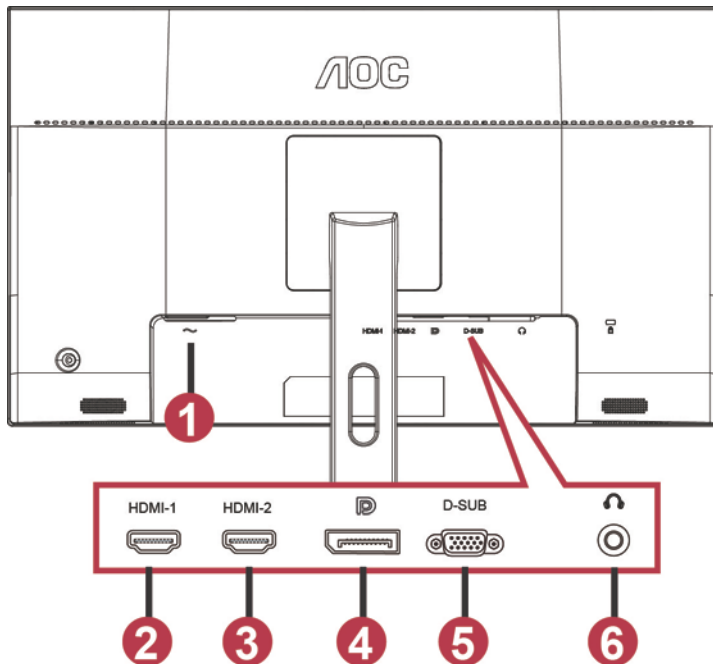


HINWEIS:

Stellen Sie den Betrachtungswinkel nicht auf über 23 Grad ein.

Monitor anschließen

Kabelanschlüsse an der Rückseite von Monitor und Computer:



- 1 Power
- 2 HDMI-1
- 3 HDMI-2
- 4 DP
- 5 VGA
- 6 Kopfhörer

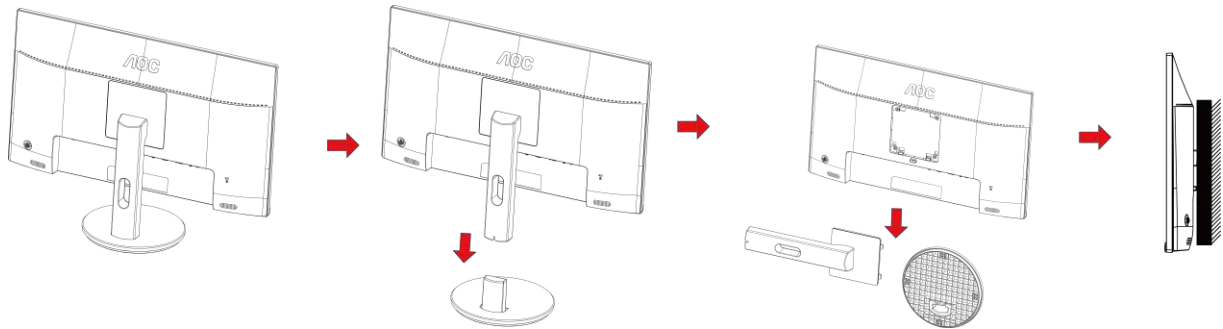
Zum Schutz Ihrer Geräte schalten Sie PC und LCD-Monitor grundsätzlich aus, bevor Sie Verbindungen herstellen oder trennen.

- 1 Schließen Sie das Netzkabel an den Netzanschluss an der Rückseite des Monitors an.
- 2 Schließen Sie ein Ende des 15-poligen D-Sub-Kabels an der Rückseite des Monitors an; verbinden Sie das andere Ende mit dem D-Sub-Anschluss des Computers.
- 3 (Optional – erfordert eine Grafikkarte mit HDMI-Port) – Schließen Sie ein Ende des HDMI-Kabels an der Rückseite des Monitors an, verbinden Sie das andere Ende mit dem HDMI-Port des Computers.
- 4 (Optional – erfordert eine Grafikkarte mit Audioanschluss) – Schließen Sie ein Ende des Audiokabels an der Rückseite des Monitors an, verbinden Sie das andere Ende mit dem Audioanschluss des Computers.
- 5 (Optional – erfordert eine Grafikkarte mit DP-Port) – Schließen Sie ein Ende des DP-Kabels an der Rückseite des Monitors an, verbinden Sie das andere Ende mit dem DP-Port des Computers.
- 6 Schalten Sie Ihren Monitor und Computer ein.
- 7 Unterstützte Auflösung bei Videoinhalten:
VGA: 1920 x 1080 bei 60 Hz (Maximum)
HDMI/DP: 1920 x1080 bei 144 Hz (Maximum)

Falls Ihr Monitor ein Bild anzeigt, ist die Installation abgeschlossen. Falls kein Bild angezeigt wird, beachten Sie bitte die Problemlösung.

Anbringen des Wandhängearms

Vorbereiten der Installation eines optionalen Wandhängearms.



Dieser Monitor kann an einen Wandhängearm, den Sie separat kaufen können, angebracht werden. Trennen Sie bitte vor der Installation die Stromversorgung. Folgen Sie dann den Schritten unten:

- 1 Entfernen Sie den Ständer.
- 2 Befolgen Sie die Anweisungen des Herstellers, um den Wandhängearm zusammenzubauen.
- 3 Stellen Sie den Wandhängearm an der Rückseite des Monitors auf. Richten Sie die Löcher des Arms an den Löchern auf der Rückseite des Monitors aus.
- 4 Stecken Sie die 4 Schrauben in die Löcher und ziehen Sie sie fest.
- 5 Schließen Sie die Kabel wieder an. Anweisungen zur Befestigung des optionalen Wandhängearms an der Wand sind in seiner mitgelieferten Montageanleitung angegeben.

Hinweis : VESA-Montageschrauben stehen nicht für alle Modelle zur Verfügung. Bitte wenden Sie sich an Ihren Fachhändler oder eine offizielle AOC-Abteilung.

Free-Sync-Funktion

1. Die Free-Sync-Funktion funktioniert mit DP/HDMI1/HDMI2

- HDMI/DP : 30~144Hz

2. Kompatible Grafikkarte: Nachstehend finden Sie eine Liste empfohlener Produkte oder sehen Sie hier nach:

www.AMD.com

- AMD Radeon™ RX 480
- AMD Radeon™ RX 470
- AMD Radeon™ RX 460

Radeon Pro Duo

- AMD Radeon R9 300 Series
- AMD Radeon R9 Fury X
- AMD Radeon R9 360
- AMD Radeon R7 360
- AMD Radeon R9 295X2
- AMD Radeon R9 290X
- AMD Radeon R9 290
- AMD Radeon R9 285
- AMD Radeon R7 260X
- AMD Radeon R7 260

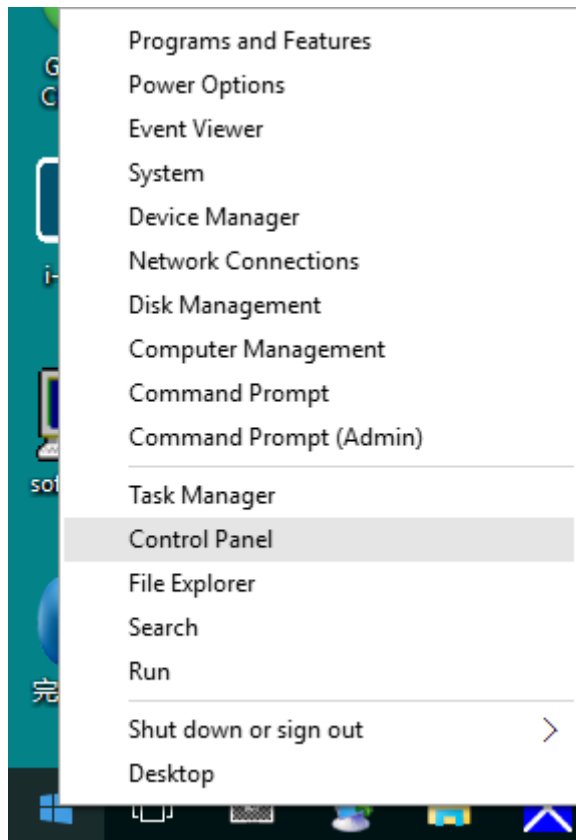
Anpassung

Optimale Auflösung einstellen

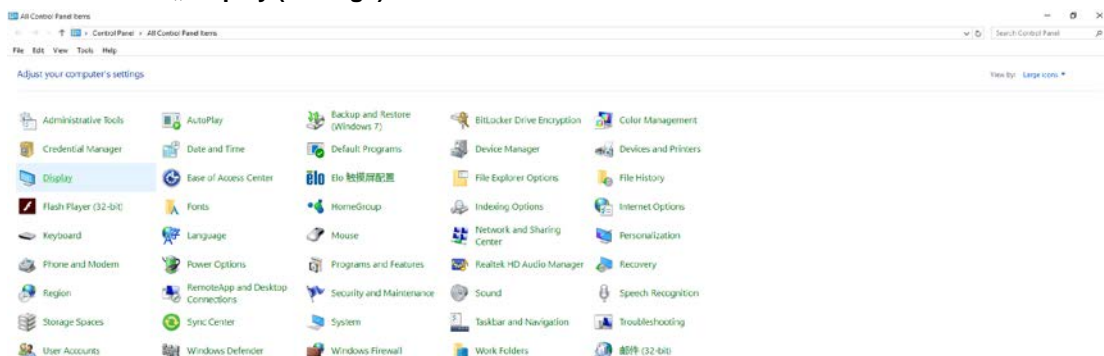
Windows 10

Unter Windows 10:

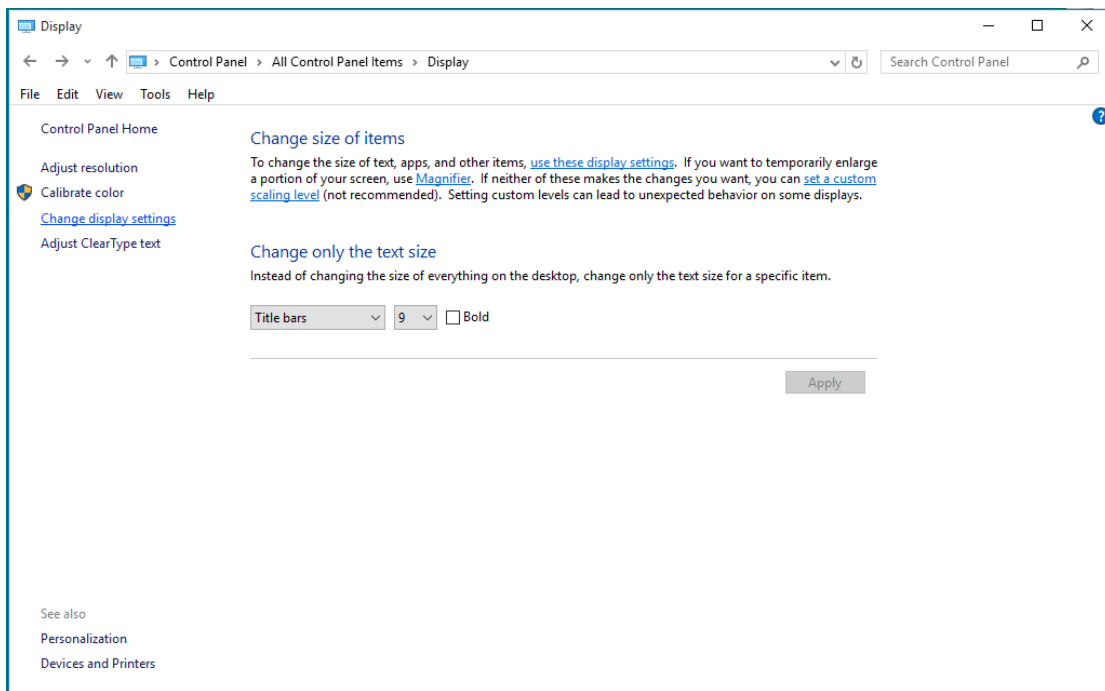
- Rechtsklicken Sie auf Start.
- Klicken Sie auf „**CONTROL PANEL (Systemsteuerung)**“.



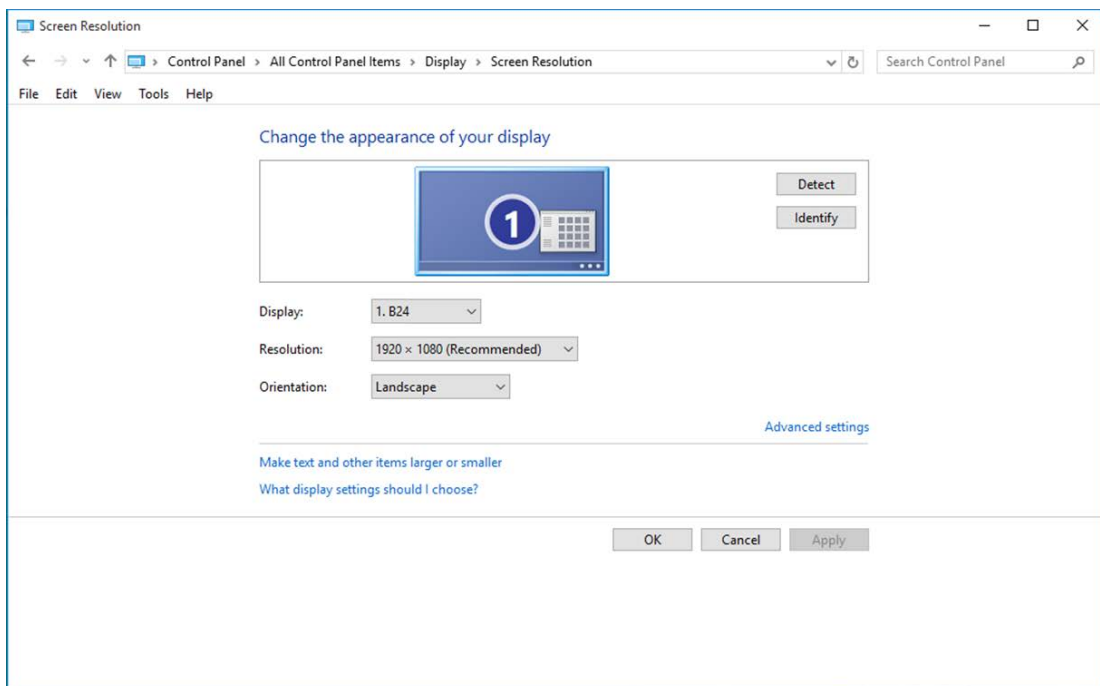
- Klicken Sie auf „**Display (Anzeige)**“.



- Klicken Sie auf die „Change display settings (Anzeigeeinstellungen ändern)“-Schaltfläche.



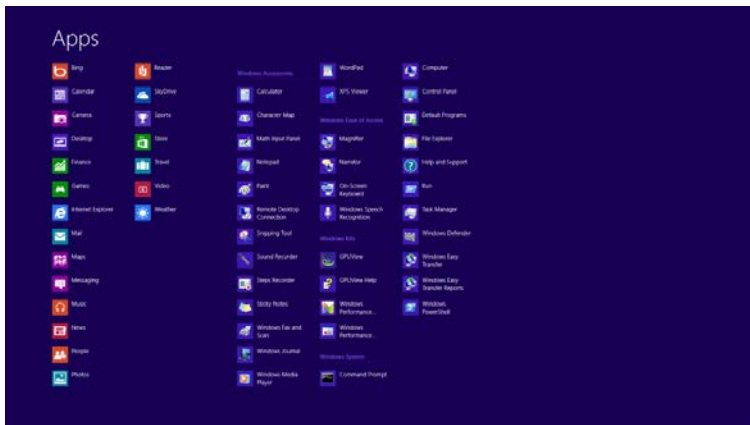
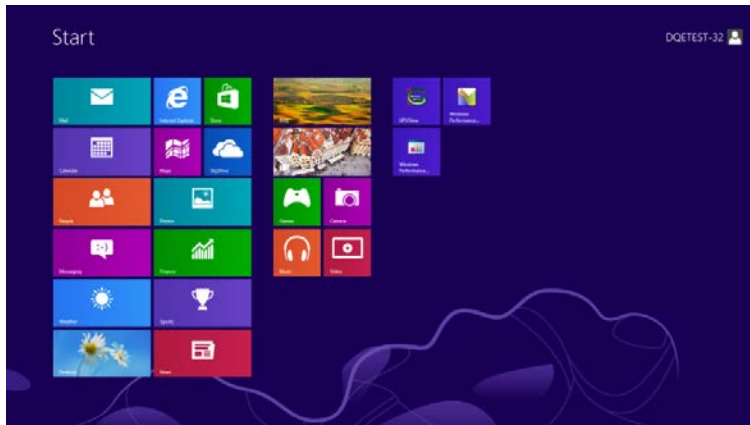
- Stellen Sie den **SLIDE-BAR (Regler)** der Auflösung auf die optimale voreingestellte Auflösung ein.



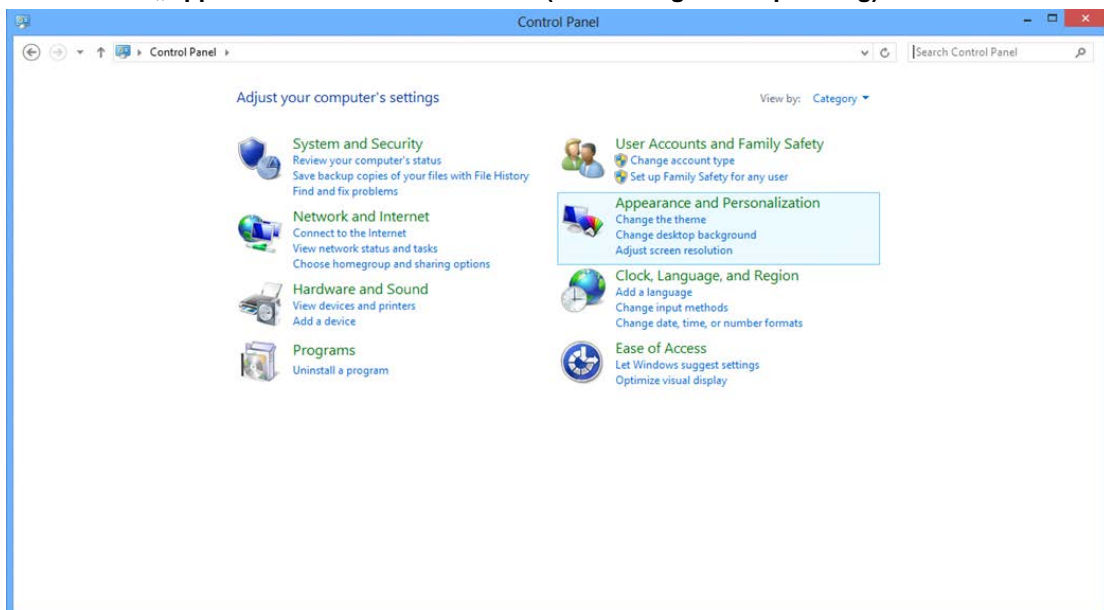
Windows 8

Unter Windows 8:

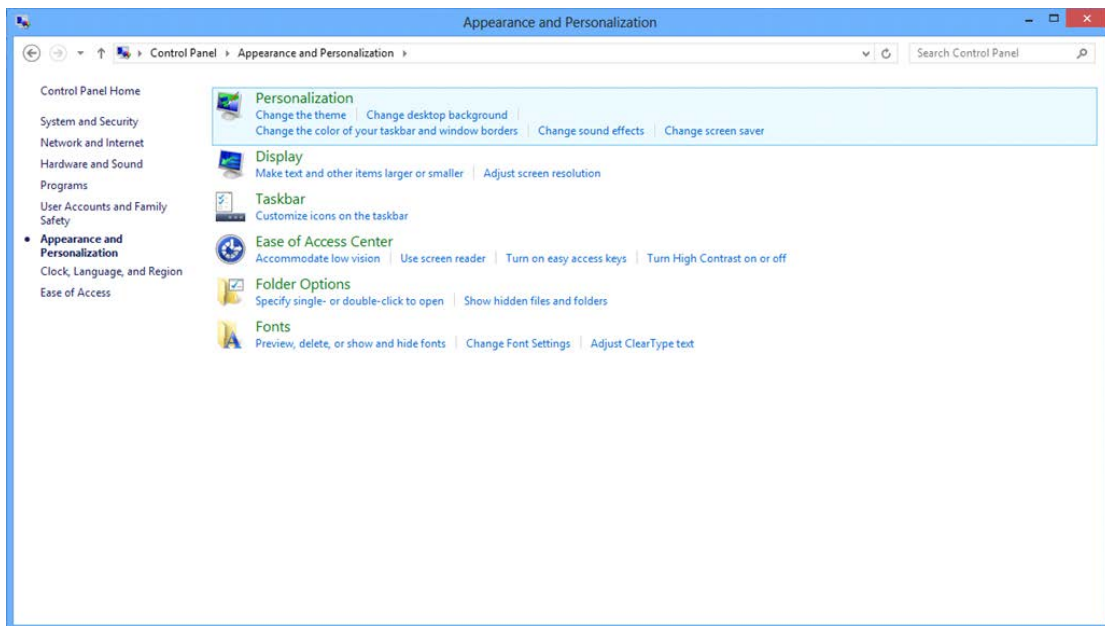
- Rechtsklicken Sie, klicken Sie dann unten rechts im Bildschirm auf **All apps (Alle Apps)**.



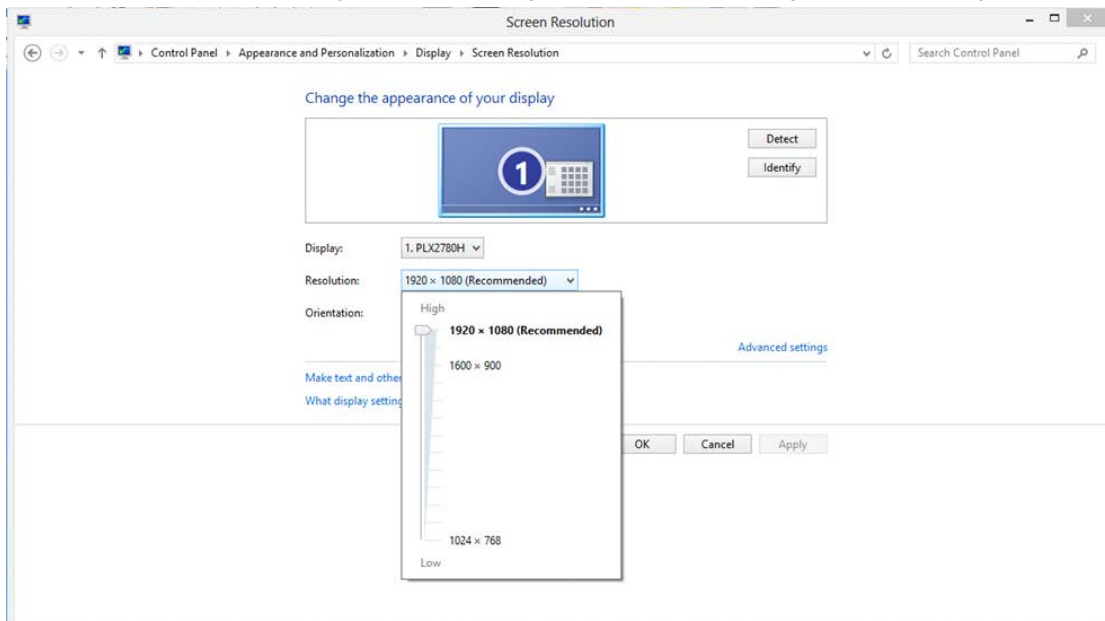
- Stellen Sie „View by (Anzeige)“ auf „Category (Kategorie)“ ein.
- Klicken Sie auf „Appearance and Personalization (Darstellung und Anpassung)“.



- Klicken Sie auf „DISPLAY (Anzeige)“.



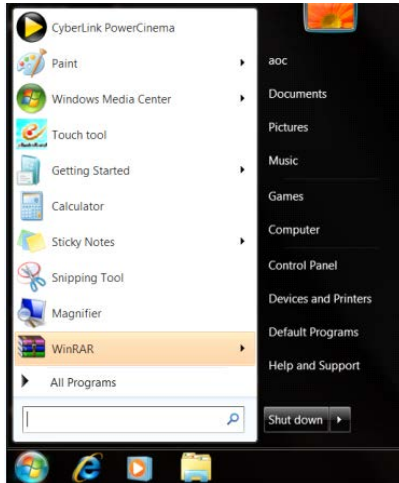
- Stellen Sie den **SLIDE-BAR (Regler)** der Auflösung auf die optimale voreingestellte Auflösung ein.



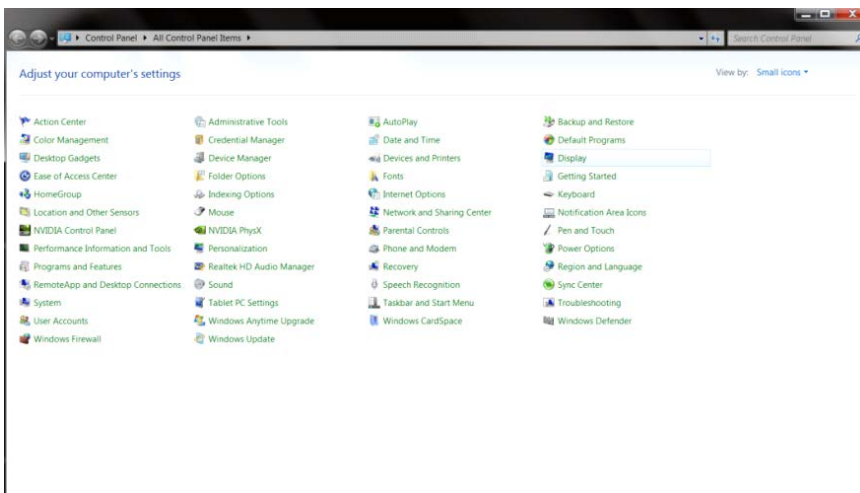
Windows 7

Unter Windows 7:

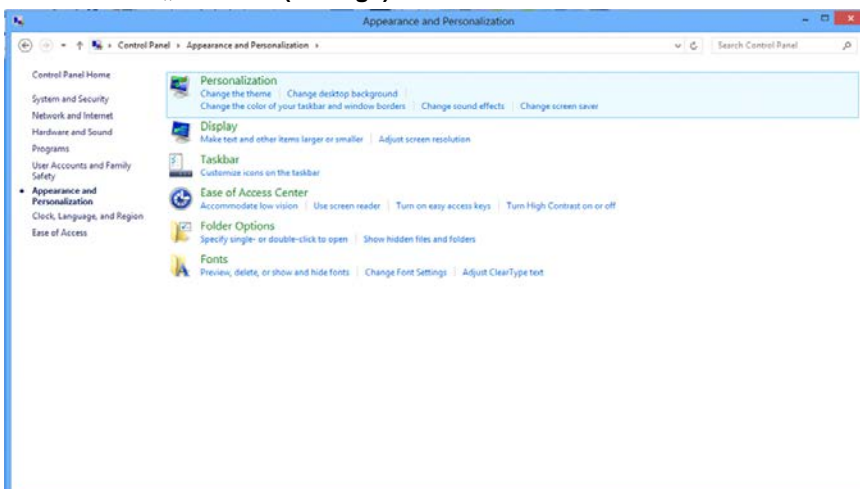
- Klicken Sie auf **Start**.
- Klicken Sie auf „**CONTROL PANEL (Systemsteuerung)**“.



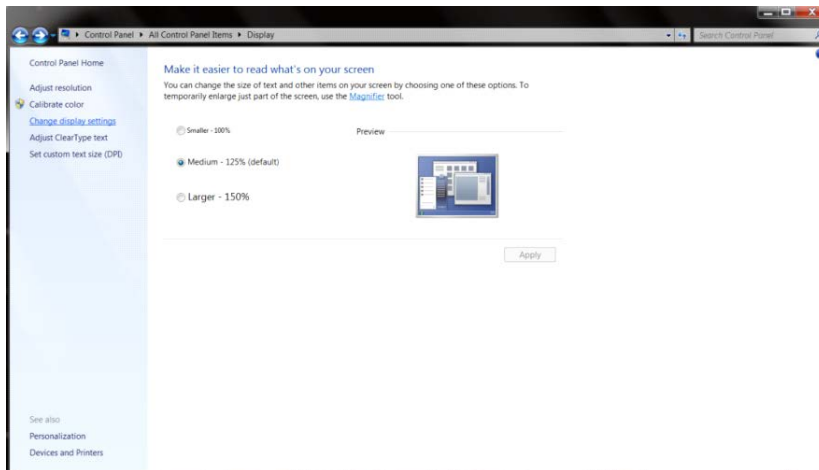
- Klicken Sie auf „**Appearance (Darstellung)**“.



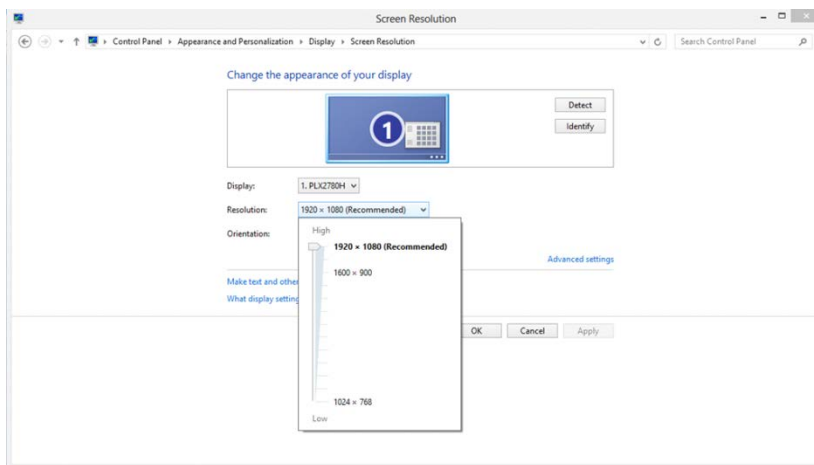
- Klicken Sie auf „**DISPLAY (Anzeige)**“.



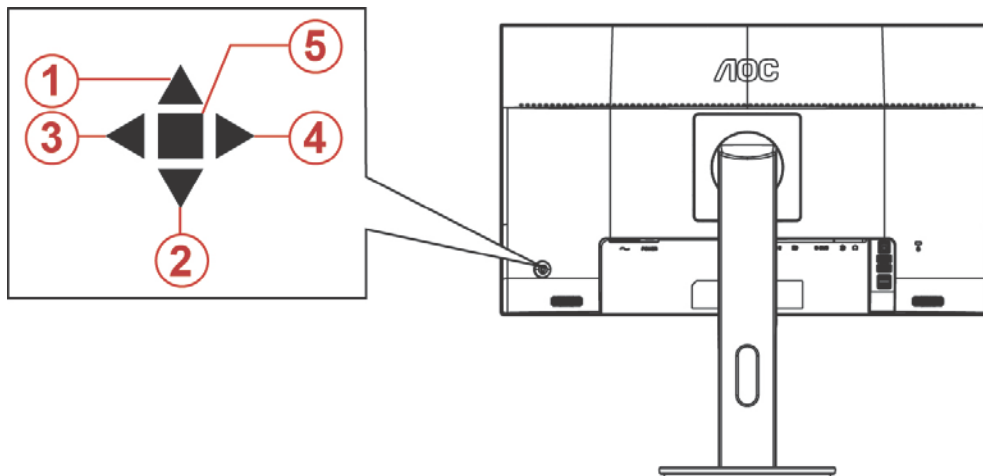
- Klicken Sie auf die „**Change display settings (Anzeigeeinstellungen ändern)**“-Schaltfläche.



- Stellen Sie den **SLIDE-BAR (Regler)** der Auflösung auf die optimale voreingestellte Auflösung ein.



Schnellasten



1	Quelle / Auto / Verlassen
2	Dial Point(Zielpunkt)
3	Spielmodus / Links
4	Bildverhältnis/Rechts
5	Ein/Aus / Menü/Enter

Ein/Aus / Menü/Enter

Drücken Sie zum Einschalten des Monitors die Ein-/Austaste.

Zum Anzeigen des OSD-Menüs und zum Bestätigen von Auswahlen. Zum Abschalten des Monitors etwa 2 Sekunden drücken.

Dial Point (Zielpunkt)

Wenn kein OSD angezeigt wird: Zielpunkt-Taste zur Aktivierung des Zielpunkt-Menüs drücken, dann mit Links- oder Rechtstaste Zielpunkt ein- oder ausschalten.

Spielmodus / Links

Wenn kein Bildschirmmenü angezeigt wird: Öffnen Sie mit der Linkstaste die Funktion Spielmodus, wählen Sie dann je nach Spielgenre mit der Links-/Rechtstaste einen Spielmodus (FPS, RTS, Rennen, Gamer 1, Gamer 2 oder Gamer 3).

Bildverhältnis/Rechts

Wenn kein OSD angezeigt wird: Mit Rechtstaste Bildverhältnis anpassen.

Quelle / Auto / Verlassen

Wenn das Bildschirmmenü geschlossen ist, fungiert die Quelle/Auto/Verlassen-Taste als Quelle-Schnellaste. Wenn das Bildschirmmenü ausgeblendet ist: Halten Sie die Quelle/Auto/Verlassen-Taste zur automatischen Konfiguration etwa 2 Sekunden lang gedrückt. (Nur bei Modellen mit D-Sub.)

Bildschirmenüereinstellungen

Grundlegende, einfache Anleitung zu den Bedientaste.




- 1) Drücken Sie zum Einblenden des Bildschirmenüs die **Menütaste**.
- 2) Mit **< oder >** navigieren Sie durch die Funktionen. Sobald die gewünschte Funktion hervorgehoben ist, drücken Sie zum Aktivieren die **Menütaste**. Navigieren Sie mit **< oder >** durch die Untermenüfunktionen. Sobald die gewünschte Funktion hervorgehoben ist, drücken Sie zum Aktivieren die **Menütaste**.
- 3) Ändern Sie mit **< oder >** die Einstellungen der ausgewählten Funktion. Drücken Sie zum Verlassen **AUTO-Taste**. Falls Sie weitere Funktionen anpassen möchten, wiederholen Sie die Schritte 2 bis 3.
- 4) Bildschirmenü sperren/freigeben: Halten Sie zum Sperren oder Freigeben des Bildschirmenüs die **Abwärtstaste** 10 s gedrückt, während das Bildschirmenü nicht aktiv ist.

Hinweise:

- 1) Falls das Produkt über nur einen Signaleingang verfügt, ist die Option „Eingangswahl“ deaktiviert.
- 2) Ökomodi (mit Ausnahme des Standardmodus), DCR (Dynamisches Kontrastverhältnis), DCB Mode (DCB Mod.) und Picture Boost (Bildverstärkung) – von diesen vier Optionen kann nur eine ausgewählt sein.

Luminance (Leuchtkraft)



1. Drücken Sie zum Einblenden des Menüs die **Menütaste**.
2. Wählen Sie mit der Links-/Rechtstaste die Option  (Luminanz), drücken Sie zum Aufrufen die **Menütaste**.
3. Wählen Sie mit der Links-/Rechtstaste das Untermenü, drücken Sie dann zum Aufrufen die **Menütaste**.
4. Drücken Sie zum Anpassen Links-/Rechtstaste.
5. Drücken Sie zum Verlassen die **AUTO**-Taste.










	Contrast (Kontrast)	0-100		Kontrast vom Digital-Register
	Brightness (Helligkeit)	0-100		Helligkeitsregelung
	Eco (Öko) mode	Standard	<input checked="" type="checkbox"/>	Standardmodus
		Text		Textmodus
		Internet		Internetmodus
		Game (Spiel)		Game Mode (Spielmodus)
		Movie (Film)		Filmmodus
		Sports (Sport)		Sportmodus
	Gamma	Gamma1	Anpassung auf Gamma 1	
		Gamma2	Anpassung auf Gamma 2	
		Gamma3	Anpassung auf Gamma 3	
	DCR	Off (Aus)	Deaktiviert das dynamische Kontrastverhältnis	
		On (Ein)		Aktiviert das dynamische Kontrastverhältnis

Image Setup (Bildeinrichtung)





1. Drücken Sie zum Einblenden des Menüs die **Menütaste**.
2. Wählen Sie mit der Links-/Rechtstaste die Option  (Bildeinrichtung), drücken Sie dann zum Aufrufen die **Menütaste**.
3. Wählen Sie mit der Links-/Rechtstaste das Untermenü, drücken Sie dann zum Aufrufen die **Menütaste**.
4. Drücken Sie zum Anpassen Links-/Rechtstaste.
5. Drücken Sie zum Verlassen die **AUTO-Taste**.

	Clock (Takt)	0-100	Bildtakt zur Reduzierung vertikalen Rauschens anpassen
	Phase (Fokus)	0-100	Bildtakt zur Reduzierung horizontalen Rauschens anpassen
	Sharpness (Schärfe)	0-100	Bildschärfe anpassen
	H. Position (H-Position)	0-100	Horizontale Bildposition anpassen
	V. Position (V-Position)	0-100	Vertikale Bildposition anpassen

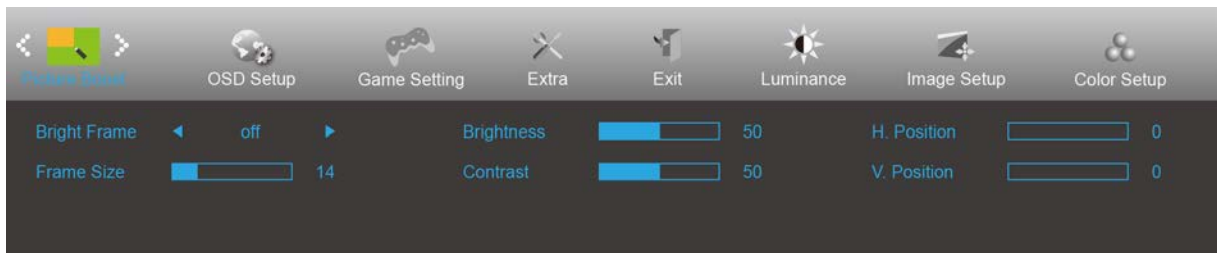
Color Setup (Farbeinstellung)




1. Drücken Sie zum Einblenden des Menüs die **Menütaste**.
2. Wählen Sie mit der Links-/Rechtstaste die Option  (Farbeinrichtung), drücken Sie dann zum Aufrufen die **Menütaste**.
3. Wählen Sie mit der Links-/Rechtstaste das Untermenü, drücken Sie dann zum Aufrufen die **Menütaste**.
4. Drücken Sie zum Anpassen Links-/Rechtstaste.
5. Drücken Sie zum Verlassen die **AUTO**-Taste.

	Color Temp. (Farbtemp.)	Warm		Warme Farbtemperatur vom EEPROM abrufen	
		Normal		Normale Farbtemperatur vom EEPROM abrufen	
		Cool (Kühl)		Kühle Farbtemperatur vom EEPROM abrufen	
		sRGB		sRGB-Farbtemperatur vom EEPROM abrufen	
		User (Anwender)	Red (Rot)		Rot-Verstärkung vom Digital-Register
			Green (Grün)		Grünverstärkung vom Digital-Register
			Blue (Blau)		Blau-Verstärkung vom Digital-Register
		DCB Mode (DCB Mod.)	Full Enhance (Vollverstärk.)	Ein oder Aus	Deaktiviert oder aktiviert den Modus Vollverstärkung
	Nature Skin (Natur - Haut)		Ein oder Aus	Deaktiviert oder aktiviert den Modus Natürlicher Hautton	
	Green Field (Grünes Feld)		Ein oder Aus	Deaktiviert oder aktiviert den Modus Grünes Feld	
	Sky-blue (Himmelblau)		Ein oder Aus	Deaktiviert oder aktiviert den Modus Blauer Himmel	
	AutoDetect (Auto. Erkenn.)		Ein oder Aus	Deaktiviert oder aktiviert den Modus Auto-Erkennung	
	DCB Demo		Ein oder Aus	Demo de-/aktivieren	

Picture Boost (Bildverstärkung)



1. Drücken Sie zum Einblenden des Menüs die **Menütaste**.
2. Wählen Sie mit der Links-/Rechtstaste die Option  (Bildoptimierung), drücken Sie dann zum Aufrufen die **Menütaste**.
3. Wählen Sie mit der Links-/Rechtstaste das Untermenü, drücken Sie dann zum Aufrufen die **Menütaste**.
4. Drücken Sie zum Anpassen Links-/Rechtstaste.
5. Drücken Sie zum Verlassen die **AUTO**-Taste.


	Bright Frame (Heller Rahm.)	Ein oder Aus	Hellen Rahmen de-/aktivieren
	Frame Size (Rahmengröße)	14-100	Rahmengröße anpassen
	Brightness (Helligkeit)	0-100	Rahmenhelligkeit anpassen
	Contrast (Kontrast)	0-100	Rahmenkontrast anpassen
	H. position (H-Position)	0-100	Horizontale Rahmenposition anpassen
	V. position (V-Position)	0-100	Vertikale Rahmenposition anpassen

Hinweis:

Helligkeit, Kontrast und Position des hellen Rahmens zur Steigerung des visuellen Erlebnisses anpassen.

OSD Setup (OSD-Einstellung)



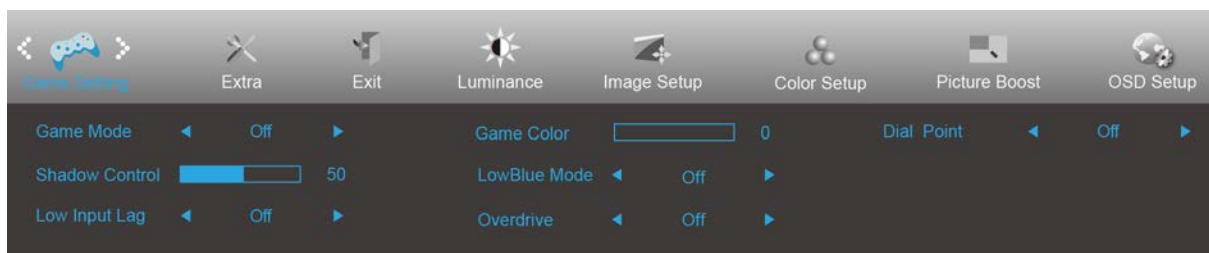
1. Drücken Sie zum Einblenden des Menüs die **Menütaste**.
2. Wählen Sie mit der Links-/Rechtstaste die Option  (Bildschirmenüeinrichtung), drücken Sie dann zum Aufrufen die **Menütaste**.
3. Wählen Sie mit der Links-/Rechtstaste das Untermenü, drücken Sie dann zum Aufrufen die **Menütaste**.
4. Drücken Sie zum Anpassen Links-/Rechtstaste.
5. Drücken Sie zum Verlassen die **AUTO**-Taste.


	Language (Sprache)		Sprache des Bildschirmenüs wählen
	Timeout (OSD-Auszeit)	5-120	Zeitüberschreitung des Bildschirmenüs anpassen
	H. Position (H-Position)	0-100	Horizontale Position des Bildschirmenüs anpassen
	V. Position (V-Position)	0-100	Vertikale Position des Bildschirmenüs anpassen
	Transparence (Transpar.)	0-100	Transparenz des Bildschirmenüs anpassen
	Break Reminder (Pausenerinnerung)	Ein oder Aus	Pausenerinnerung, wenn der Nutzer seit mehr als 1 Stunde kontinuierlich arbeitet
	DP Capability (DP-Fhgk.)	1.1/1.2	Bitte beachten Sie, dass nur DP 1.2 die FreeSync-Funktion unterstützt
	Volume (Lautstärke)	0-100	Lautstärkeregelung.


Hinweise:

Falls die DP-Videoinhalte DP1.2 unterstützen, wählen Sie bei DP-Fähigkeit bitte DP1.2; andernfalls wählen Sie DP1.1.

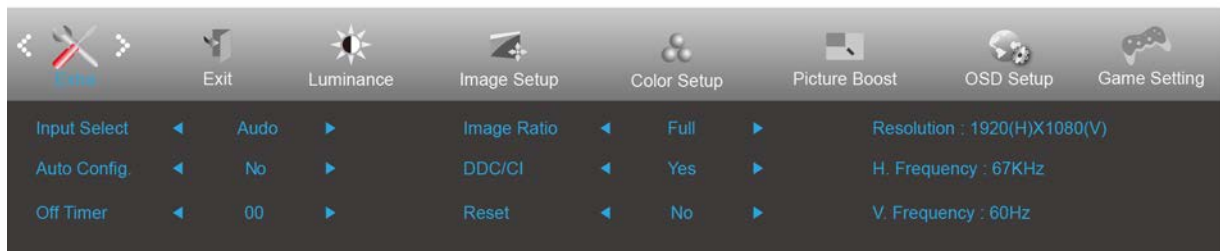
Game Setting (Spieleinstellung)





1. Drücken Sie zum Einblenden des Menüs die **Menütaste**.
2. Wählen Sie mit der Links-/Rechtstaste die Option  (Spieleinstellungen), drücken Sie dann zum Aufrufen die **Menütaste**.
3. Wählen Sie mit der Links-/Rechtstaste das Untermenü, drücken Sie dann zum Aufrufen die **Menütaste**.
4. Drücken Sie zum Anpassen Links-/Rechtstaste.
5. Drücken Sie zum Verlassen die **AUTO-Taste**.

	Game Mode (Spielmodus)	FPS	Zum Spielen von Egoshootern (FPS). Verstärkt Details in dunklen Szenen.
		RTS	Beim Spielen von Echtzeitstrategiespielen (RTS). Verbessert die Bildqualität.
		Racing (Rennen)	Beim Spielen von Rennspielen. Bietet schnellste Reaktionszeit und hohe Farbsättigung.
		Gamer 1	Unter Gamer 1 gespeicherte Nutzerpräferenzen.
		Gamer 2	Unter Gamer 2 gespeicherte Nutzerpräferenzen.
		Gamer 3	Unter Gamer 3 gespeicherte Nutzerpräferenzen.
		off (Aus)	Keine Optimierung per SmartImage
	Shadow Control (Schattensteuerung)	0-100	Der Standardwert der Schattensteuerung ist 50. Sie können den Wert zur Verbesserung des Kontrasts für eine klare Bildanzeige zwischen 50 und 100 bzw. zwischen 50 und 0 einstellen. 1. Falls das Bild zu dunkel ist und Details kaum zu erkennen sind, passen Sie die Einstellung auf einen Wert zwischen 50 und 100 an. 2. Falls das Bild zu hell ist und Details kaum zu erkennen sind, passen Sie die Einstellung auf einen Wert zwischen 50 und 0 an.
	Low input Lag (Geringe Eingangsverzögerung)	On (Ein) / off (Aus)	Zwischenbildpuffer zur Verringerung der Eingangsverzögerung abschalten
	Game Color (Spielfarbe)	0-20	Spielfarbe bietet zur Verbesserung der Bildqualität Stufe 0 bis 20 zur Anpassung der Sättigung
LowBlue Mode (Schwach blaues Licht)	Aus/ Schwach/ Mittel/ Stark	Blaulichtwellen durch Steuerung der Farbtemperatur verringern	
Overdrive	Weak (Schwach)	Reaktionszeit anpassen	
	Medium (Mittel)		
	Strong (Stark)		
	Off (Aus)		
Dial Point (Zielpunkt)	On (Ein) / off (Aus)	Die Funktion Zielpunkt platziert eine Zielanzeige in der Mitte des Bildschirms als Unterstützung bei Egoshootern.	

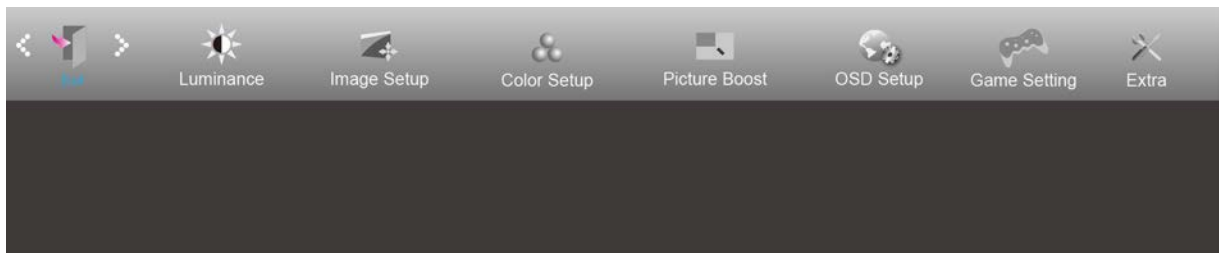
Extra




1. Drücken Sie zum Einblenden des Menüs die **Menütaste**.
2. Wählen Sie mit der Links-/Rechtstaste die Option  (Extra), drücken Sie dann zum Aufrufen die **Menütaste**.
3. Wählen Sie mit der Links-/Rechtstaste das Untermenü, drücken Sie dann zum Aufrufen die **Menütaste**.
4. Drücken Sie zum Anpassen Links-/Rechtstaste.
5. Drücken Sie zum Verlassen die **AUTO-Taste**.

	Input Select (Eingangswahl)	AUTO / D-SUB / HDMI1/ HDMI2/DP	Eingangssignalquelle wählen	
	Auto Config (Auto-Konfiguration)	Ja oder Nein	Bild automatisch auf Standard anpassen	
	Off timer (Ausschalttimer)	0 – 24 Stunden	Abschaltzeit wählen	
	Image Ratio (Seitenverhältnis)	Breitbild		Seitenverhältnis der Bildanzeige wählen
		1:1		
		4:3		
		17" (4:3)		
		19" (4:3)		
		19" (5:4)		
		19 Zoll W (16:10)		
		21,5 Zoll W (16:9)		
22 Zoll W (16:10)				
23 Zoll W (16:9)				
23,6 Zoll W (16:9)				
24 Zoll W (16:9)				
DDC-CI	Ja oder Nein	DDC-CI-Unterstützung ein-/ausschalten.		
Reset (Zurücksetz.)	Ja oder Nein	Menü auf Standard rücksetzen		

Exit (Verlassen)



1. Drücken Sie zum Einblenden des Menüs die **Menütaste**.
2. Wählen Sie mit der Links-/Rechtstaste die Option  (Verlassen), drücken Sie dann zum Aufrufen die **Menütaste**.
3. Drücken Sie zum Verlassen die **AUTO-Taste**.

	Exit (Verlassen)		Bildschirmmenü verlassen
---	---------------------	--	--------------------------

LED-Anzeige

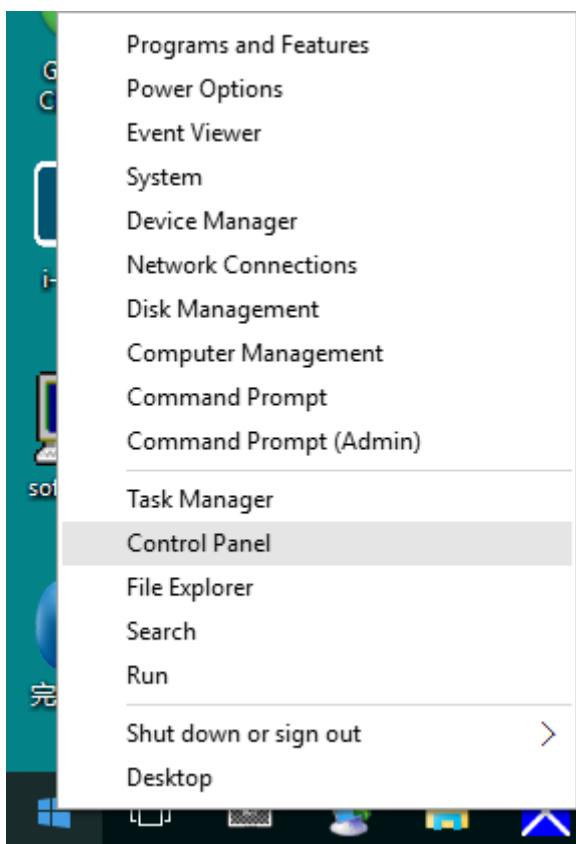
Status	LED-Farbe
Betriebsmodus	Weiß
Aktiv-Aus-Modus	Orange

Treiber

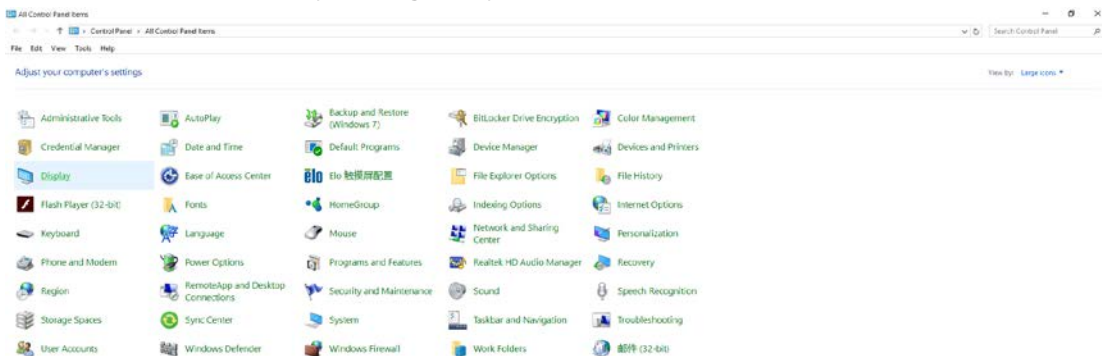
Monitortreiber

Windows 10

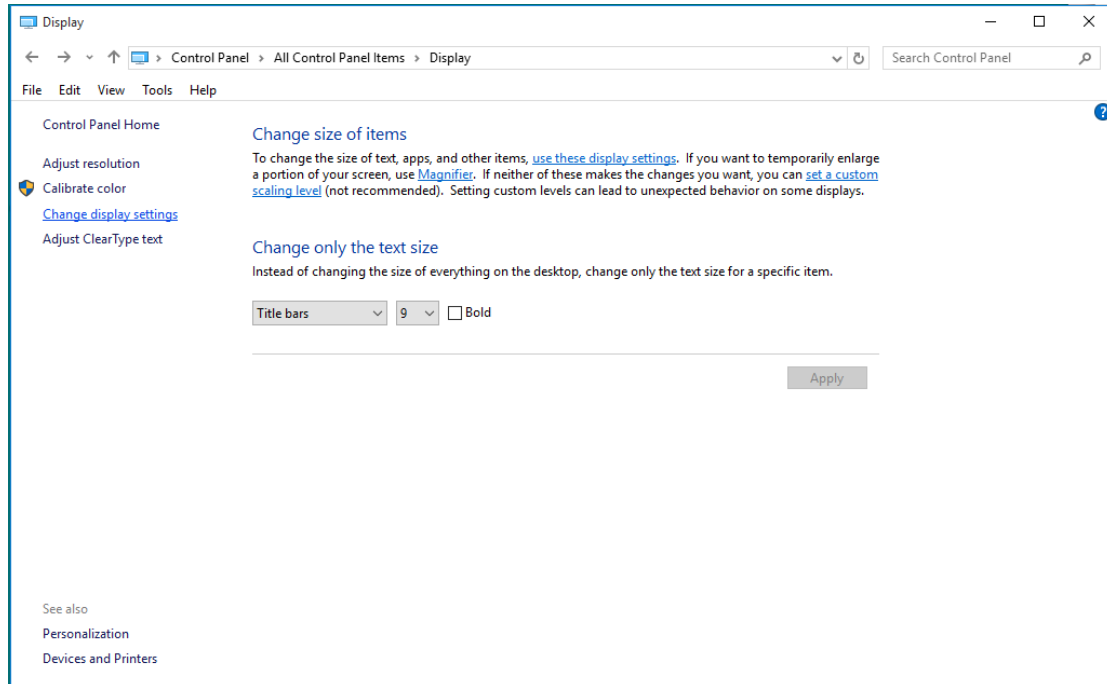
- Starten Sie Windows® 10.
- Rechtsklicken Sie auf Start.
- Klicken Sie auf „**Control Panel (Systemsteuerung)**“.



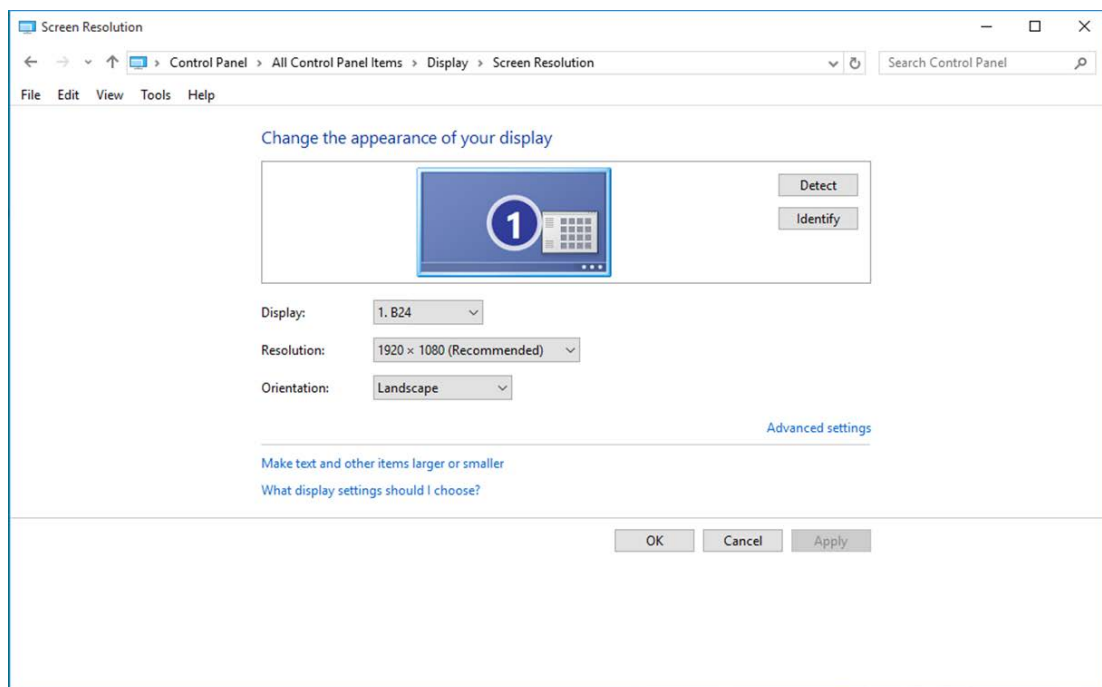
- Klicken Sie auf das „Display (Anzeige)“-Symbol.



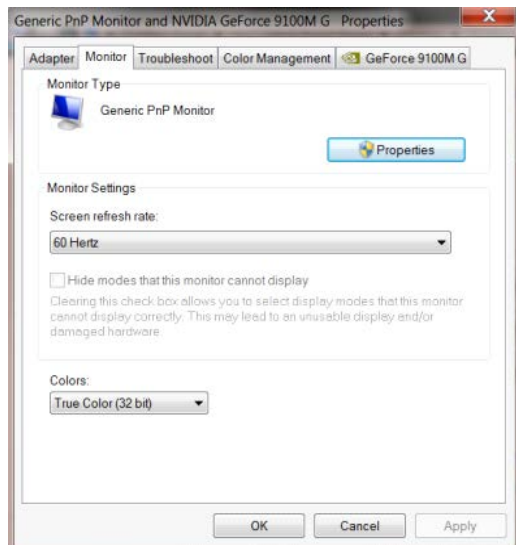
- Klicken Sie auf „Change display settings“ (Anzeigeeinstellungen ändern)



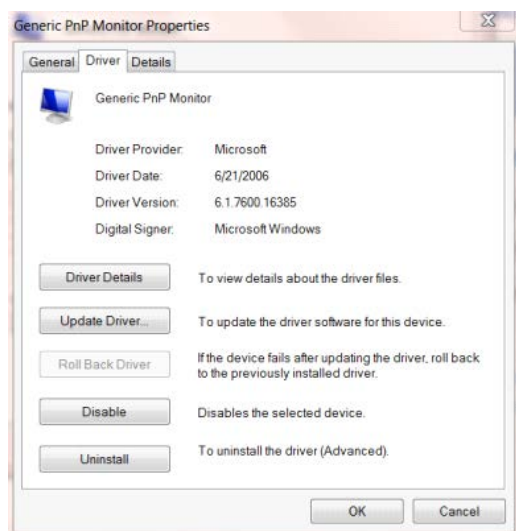
- Klicken Sie auf „Advanced Settings“ (Erweiterte Einstellungen)



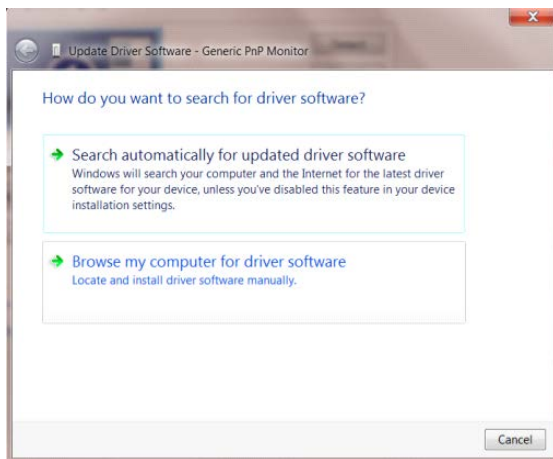
- Klicken Sie auf das „**Monitor**“-Register und anschließend auf die „**Properties (Eigenschaften)**“-Schaltfläche.



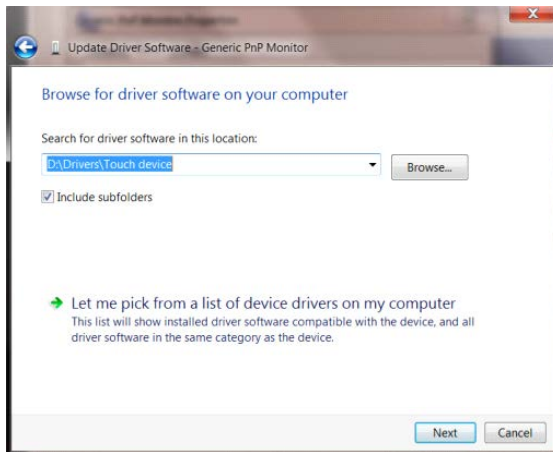
- Klicken Sie auf das „**Driver (Treiber)**“-Register.



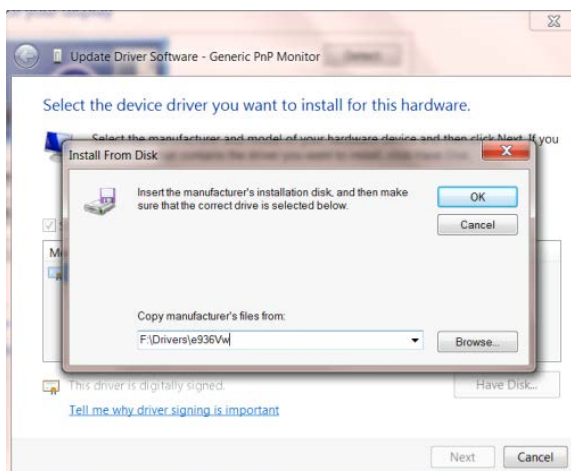
- Öffnen Sie das Fenster „**Update Driver Software-Generic PnP Monitor (Treibersoftware aktualisieren - PnP-Monitor (Standard))**“, indem Sie auf „**Update Driver... (Treiber aktualisieren...)**“; klicken Sie dann auf die „**Browse my computer for driver software (Auf dem Computer nach Treibersoftware suchen)**“-Schaltfläche.



- Wählen Sie „**Let me pick from a list of device drivers on my computer (Aus einer Liste von Gerätetreibern auf dem Computer auswählen)**“.



- Klicken Sie auf die „**Have Disk (Datenträger)**“-Schaltfläche. Klicken Sie auf „**Browse (Durchsuchen)**“ und navigieren Sie zu folgendem Verzeichnis:
X:\Driver\module name (wobei X der Laufwerksbuchstabe des CD-Laufwerks ist).

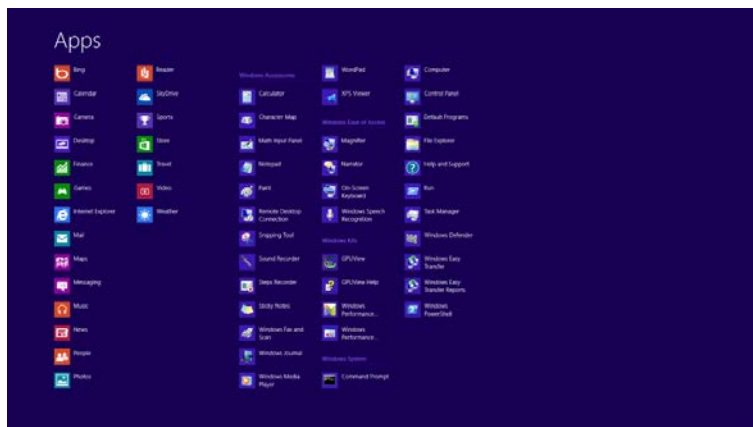
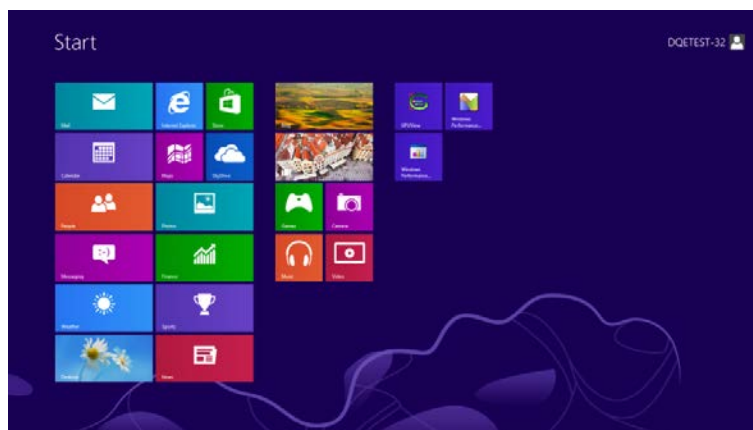


- Wählen Sie die Datei „**xxx.inf**“ und klicken Sie auf „**Open (Öffnen)**“. Klicken Sie auf die „**OK**“-Schaltfläche.

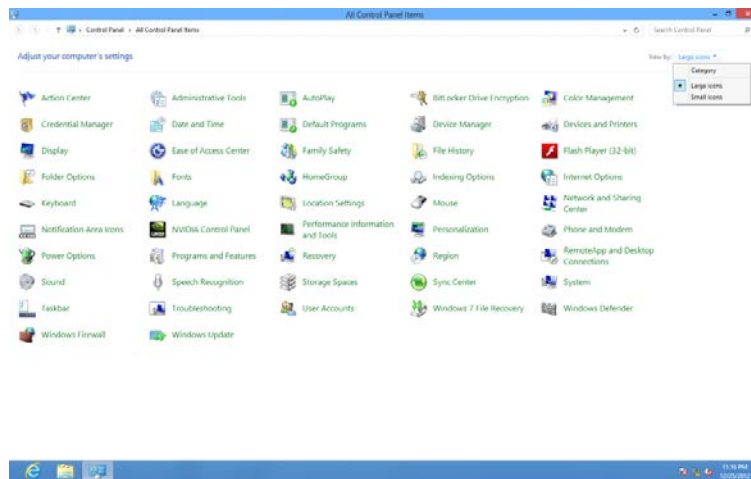
- Wählen Sie Ihr Monitormodell, klicken Sie auf „**Next (Weiter)**“. Die Dateien werden von der CD auf Ihre Festplatte kopiert.
- Schließen Sie alle offenen Fenster, entnehmen Sie die CD.
- Starten Sie das System neu. Das System wählt automatisch die maximale Bildwiederholfrequenz und entsprechende Farbanpassungsprofile.

Windows 8

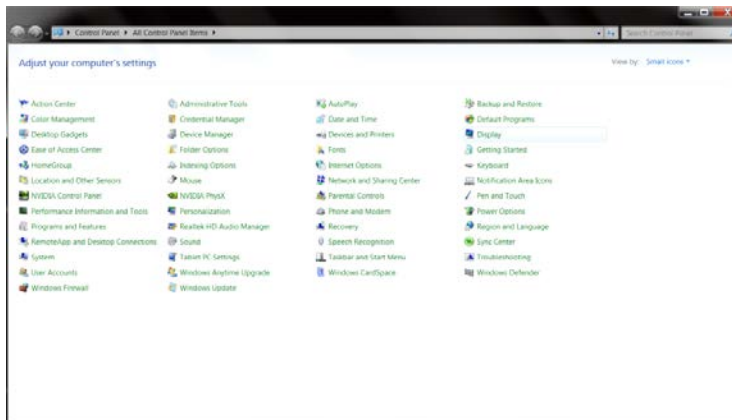
- Windows® 8 starten
- Rechtsklicken Sie, klicken Sie dann unten rechts im Bildschirm auf **All apps (Alle Apps)**.



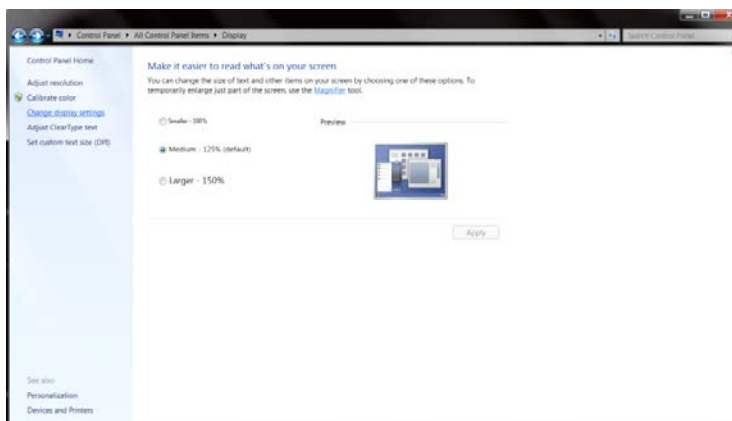
- Klicken Sie auf das „**Systemsteuerung**“-Symbol.
- Stellen Sie „**View by (Anzeige)**“ auf „**Large icons (Große Symbole)**“ oder „**Small icons (Kleine Symbole)**“ ein.



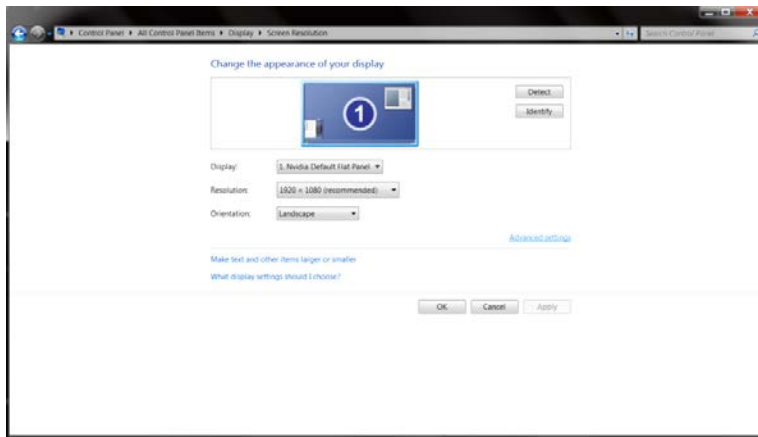
- Klicken Sie auf das „**Display (Anzeige)**“-Symbol.



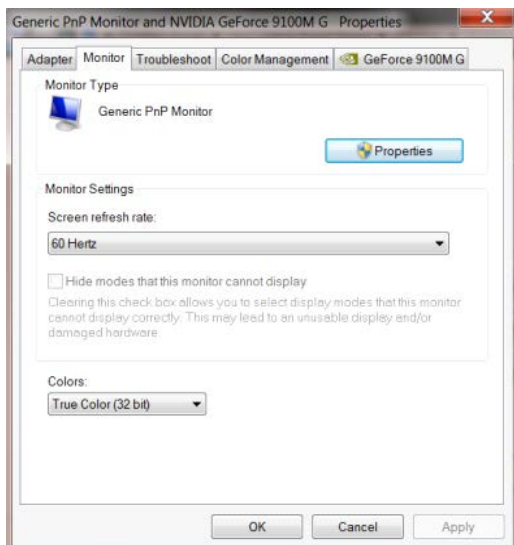
- Klicken Sie auf die „**Change display settings (Anzeigeeinstellungen ändern)**“-Schaltfläche.



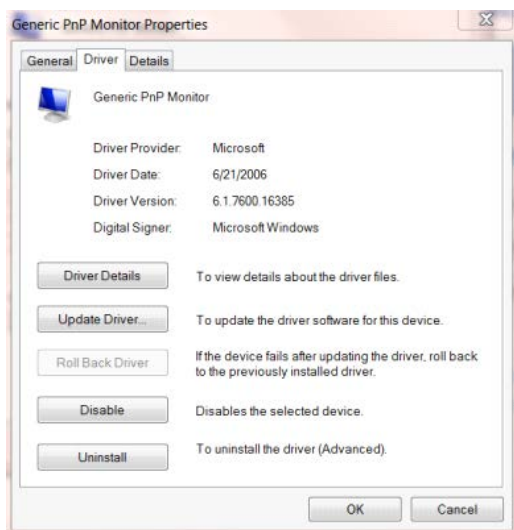
- Klicken Sie auf die „**Advanced Settings (Erweiterte Einstellungen)**“-Schaltfläche.



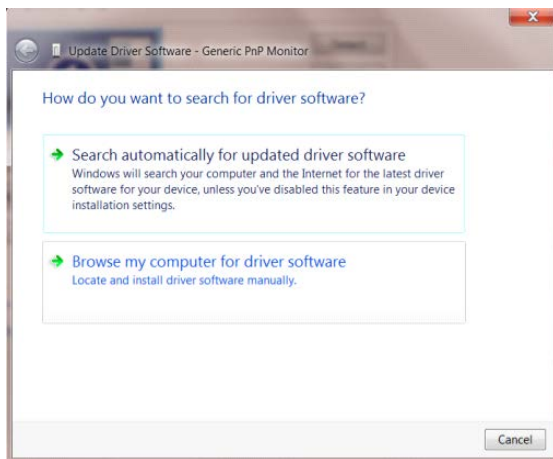
- Klicken Sie auf das **„Monitor“-Register** und anschließend auf die **„Properties (Eigenschaften)“-Schaltfläche**.



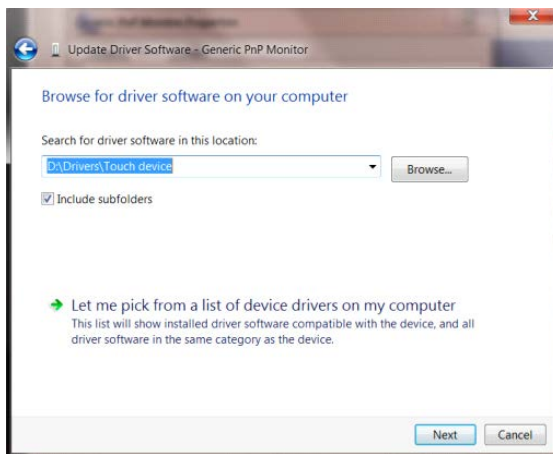
- Klicken Sie auf das **„Driver (Treiber)“-Register**.



- Öffnen Sie das Fenster **„Update Driver Software-Generic PnP Monitor (Treibersoftware aktualisieren - PnP-Monitor (Standard))“**, indem Sie auf **„Update Driver... (Treiber aktualisieren...)“**; klicken Sie dann auf die **„Browse my computer for driver software (Auf dem Computer nach Treibersoftware suchen)“-Schaltfläche**.

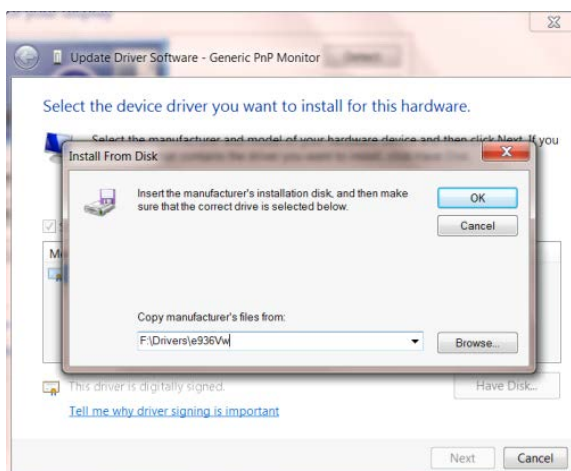


- Wählen Sie **„Let me pick from a list of device drivers on my computer (Aus einer Liste von Gerätetreibern auf dem Computer auswählen)“**.



- Klicken Sie auf die **„Have Disk (Datenträger)“**-Schaltfläche. Klicken Sie auf **„Browse (Durchsuchen)“** und navigieren Sie zu folgendem Verzeichnis:

X:\Driver\module name (wobei X der Laufwerksbuchstabe des CD-Laufwerks ist).



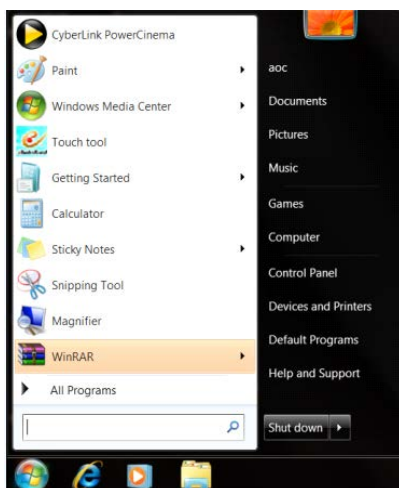
- Wählen Sie die Datei **„xxx.inf“** und klicken Sie auf **„Open (Öffnen)“**. Klicken Sie auf die **„OK“**-Schaltfläche.
- Wählen Sie Ihr Monitormodell, klicken Sie auf **„Next (Weiter)“**. Die Dateien werden von der CD auf Ihre

Festplatte kopiert.

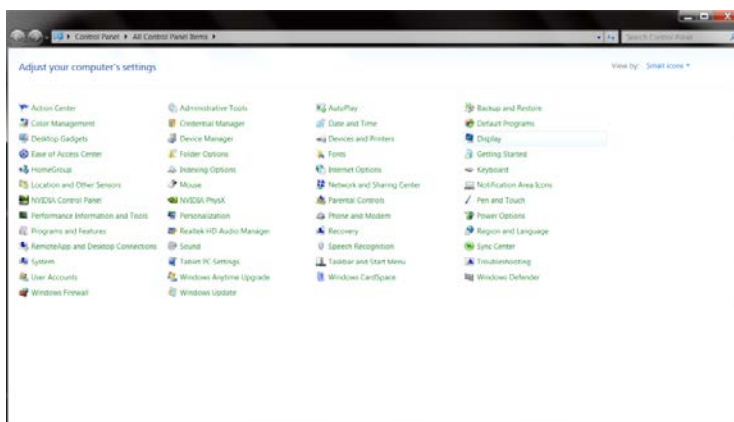
- Schließen Sie alle offenen Fenster, entnehmen Sie die CD.
- Starten Sie das System neu. Das System wählt automatisch die maximale Bildwiederholfrequenz und entsprechende Farbanpassungsprofile.

Windows 7

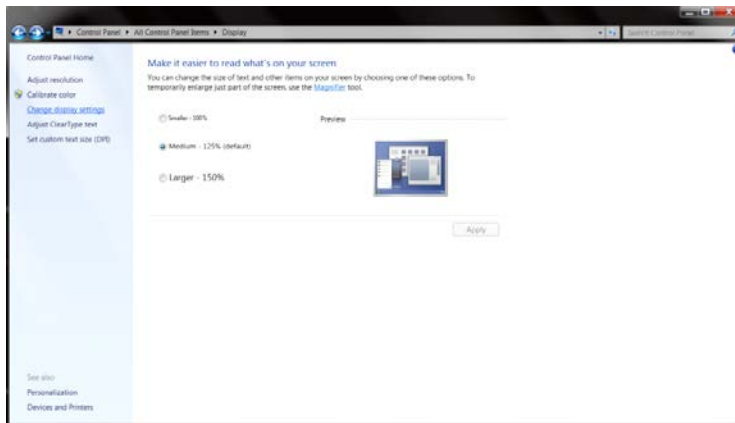
- Windows® 7 starten
- Klicken Sie auf „**Start**“ und dann auf „**Control Panel (Systemsteuerung)**“.



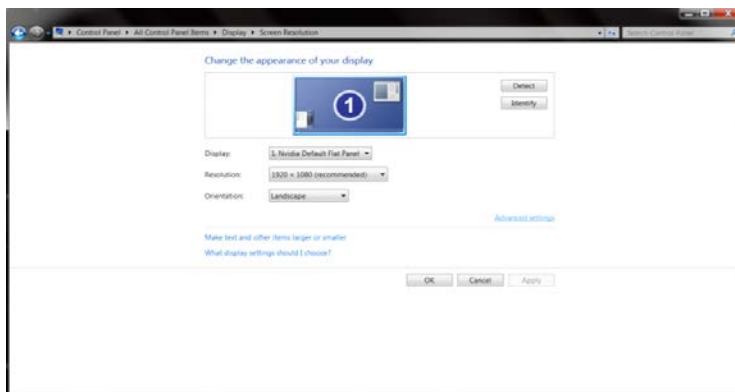
- Klicken Sie auf das „**Display (Anzeige)**“-Symbol.



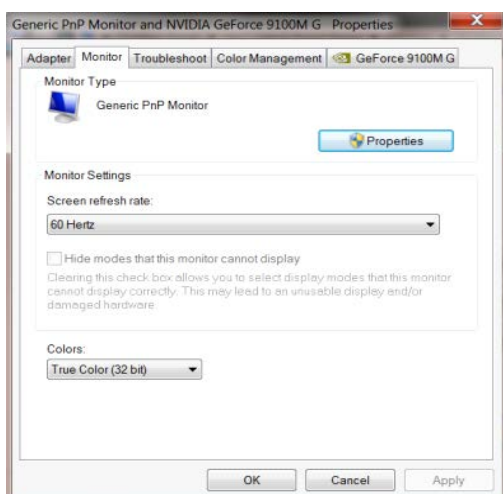
- Klicken Sie auf die „**Change display settings (Anzeigeeinstellungen ändern)**“-Schaltfläche.



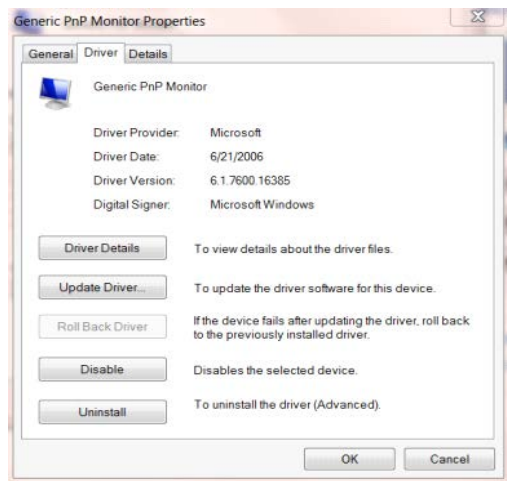
- Klicken Sie auf die „**Advanced Settings (Erweiterte Einstellungen)**“-Schaltfläche.



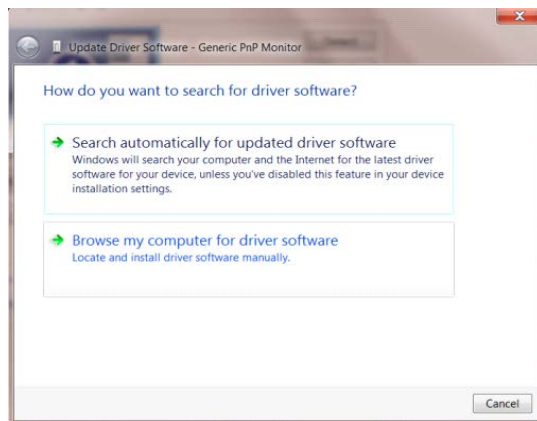
- Klicken Sie auf das „**Monitor**“-Register und anschließend auf die „**Properties (Eigenschaften)**“-Schaltfläche.



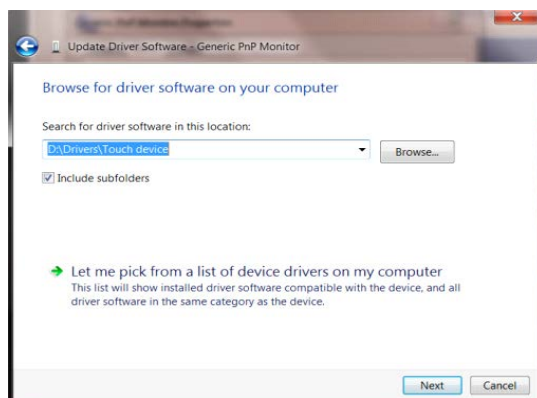
- Klicken Sie auf das „**Driver (Treiber)**“-Register.



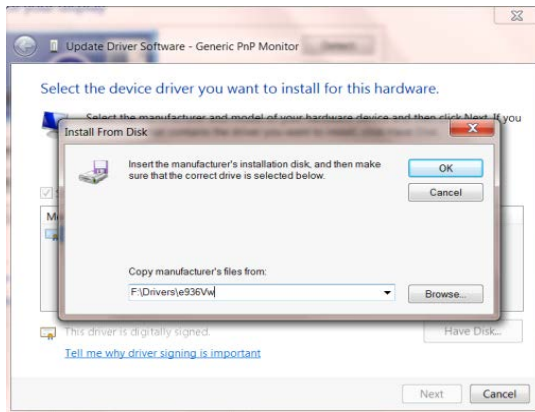
- Öffnen Sie das Fenster „**Update Driver Software-Generic PnP Monitor (Treibersoftware aktualisieren - PnP-Monitor (Standard))**“ durch Anklicken von „**Update Driver... (Treiber aktualisieren...)**“; klicken Sie dann auf die „**Browse my computer for driver software (Auf dem Computer nach Treibersoftware suchen)**“-Schaltfläche.



- Wählen Sie „**Let me pick from a list of device drivers on my computer (Aus einer Liste von Gerätetreibern auf dem Computer auswählen)**“.



- Klicken Sie auf die „**Have Disk (Datenträger)**“-Schaltfläche. Klicken Sie auf „**Browse (Durchsuchen)**“ und navigieren Sie zu folgendem Verzeichnis:
X:\Driver\module name (wobei X der Laufwerksbuchstabe des CD-Laufwerks ist).



- Wählen Sie die Datei „xxx.inf“ und klicken Sie auf „**Open (Öffnen)**“. Klicken Sie auf die „**OK**“-Schaltfläche.
- Wählen Sie Ihr Monitormodell, klicken Sie auf „**Next (Weiter)**“. Die Dateien werden von der CD auf Ihre Festplatte kopiert.
- Schließen Sie alle offenen Fenster, entnehmen Sie die CD.
- Starten Sie das System neu. Das System wählt automatisch die maximale Bildwiederholfrequenz und entsprechende Farbanpassungsprofile.

i-Menu



Willkommen zur „i-Menu“-Software von AOC. i-Menu erleichtert Ihnen die Anpassung Ihrer Monitoranzeigeeinstellungen durch Bildschirmmenüs anstatt der Tasten am Monitor. Bitte befolgen Sie zum Abschließen der Installation die Installationsanweisungen. Die Software wird von folgenden Betriebssystemen unterstützt: Windows 10, Windows 8, Windows 7.



e-Saver

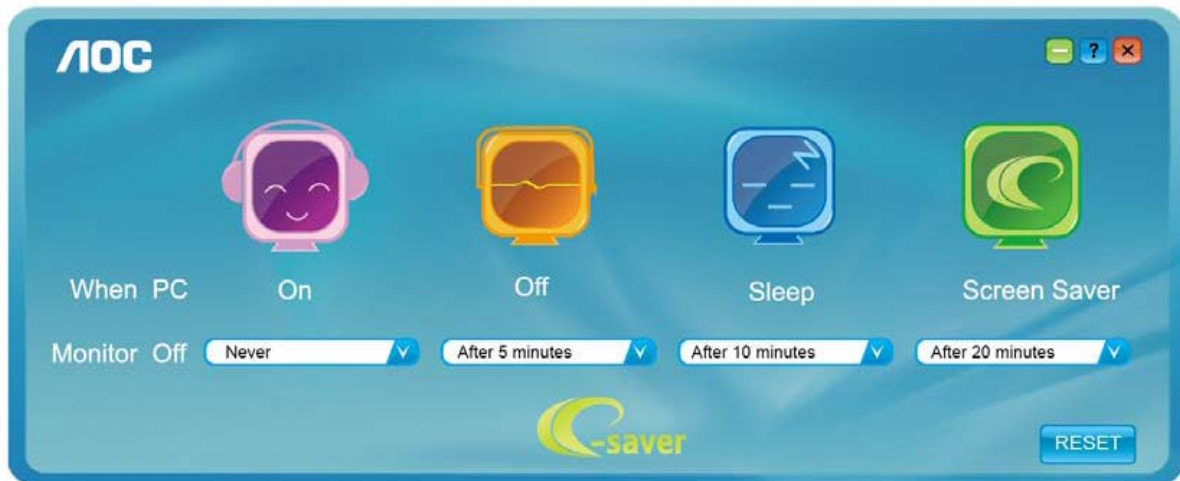


Willkommen zur Nutzung der AOC-Monitorenergieverwaltungssoftware e-Saver! AOC e-Saver verfügt über intelligente Abschaltfunktionen für Ihre Monitore, ermöglicht Ihrem Monitor zeitnahe Abschaltung, wenn sich der PC in einem beliebigen Status befindet (eingeschaltet, ausgeschaltet, Ruhezustand oder Bildschirmschoner); die tatsächliche Abschaltzeit können Sie wie gewünscht anpassen (siehe nachstehendes Beispiel).

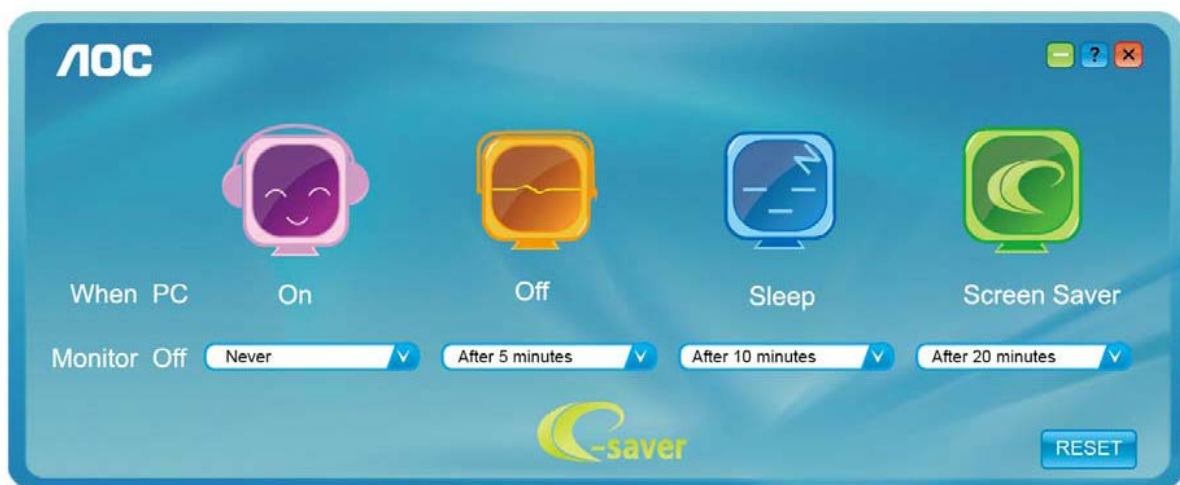
Bitte klicken Sie zum Installieren der e-Saver-Software auf „driver/e-Saver/setup.exe“; befolgen Sie zum Abschließen der Softwareinstallation die Anweisungen des Installationsassistenten.

Sie können zu jedem der vier PC-Zustände die gewünschte Zeit (in Minuten) aus dem Auswahlménü wählen, nach der sich der Monitor automatisch abschalten soll. Beachten Sie das obige Beispiel:

- 1) Der Monitor schaltet sich niemals ab, wenn der PC eingeschaltet ist.
- 2) Der Monitor schaltet sich 5 Minuten nach Abschaltung des PCs automatisch ab.
- 3) Der Monitor schaltet sich automatisch 10 Minuten, nachdem der PC den Ruhezustand/Bereitschaftsmodus aufgerufen hat, ab.
- 4) Der Monitor schaltet sich automatisch 20 Minuten, nachdem sich der Bildschirmschoner aktiviert hat, ab.



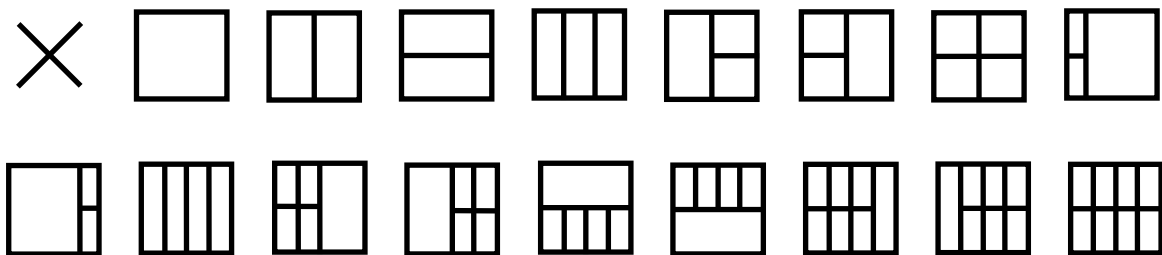
Durch Anklicken von „RESET (Rücksetzung)“ setzen Sie e-Saver auf die Werkseinstellungen zurück (siehe unten).



Screen+



Willkommen zur „Screen+“-Software von AOC. Die Software Screen+ ist ein Werkzeug zur Bildschirmteilung; es teilt den Desktop in verschiedene Bereiche, wobei jeder Bereich ein anderes Fenster anzeigt. Sie müssen lediglich das Fenster in den entsprechenden Bereich ziehen, wenn Sie darauf zugreifen möchten. Es unterstützt den Einsatz mehrerer Monitore zur Vereinfachung Ihrer Arbeit. Bitte befolgen Sie zum Installieren das Installationsprogramm. Die Software wird von folgenden Betriebssystemen unterstützt: Windows 10, Windows 8, Windows 7.



Problemlösung

Problem/Frage	Lösungsvorschläge
Betriebs-LED leuchtet nicht	Stellen Sie sicher, dass das Gerät über die Ein-/Austaste eingeschaltet und das Netzkabel richtig an eine geerdete Steckdose und den Monitor angeschlossen ist.
Es werden keine Bilder angezeigt	<ul style="list-style-type: none"> • Ist das Netzkabel richtig angeschlossen? Prüfen Sie Netzkabel und Stromversorgung. • Ist das Kabel richtig angeschlossen? (Per D-Sub-Kabel verbunden) Prüfen Sie die Verbindung des DB-15-Kabels. (Per DVI-Kabel verbunden) Prüfen Sie die Verbindung des DVI-Kabels. * DVI-Eingang ist nicht bei jedem Modell verfügbar. • Falls das Gerät eingeschaltet ist, starten Sie den Computer zur Anzeige des Startbildschirms (Anmeldebildschirm) neu. Falls der Startbildschirm (Anmeldebildschirm) nicht erscheint, starten Sie den Computer im entsprechenden Modus (abgesicherter Modus bei Windows Me/XP/2000) und ändern Sie die Frequenz der Grafikkarte. (Beachten Sie dazu den Abschnitt Optimale Auflösung einstellen) Falls der Startbildschirm (Anmeldebildschirm) nicht erscheint, wenden Sie sich an den Kundendienst oder Ihren Händler. • Die Meldung „N. Unterst. Eing.“ erscheint am Bildschirm? Diese Meldung wird angezeigt, wenn das Signal von der Grafikkarte die maximale Auflösung und Frequenz des Monitors übersteigt. Passen Sie Auflösung und Frequenz so an, dass sie vom Monitor bewältigt werden können. • Stellen Sie sicher, dass die AOC-Monitortreiber installiert sind.
Bild ist verschwommen & Geisterbilder erscheinen	Passen Sie Kontrast und Helligkeit an. Führen Sie die automatische Anpassung durch. Achten Sie darauf, kein Verlängerungskabel und keine Schalterdose zu verwenden. Sie sollten den Monitor direkt am Grafikkartenausgang an der Rückseite des Gerätes anschließen.
Bild springt, flimmert oder zeigt wellenförmige Muster	Achten Sie darauf, Elektrogeräte, die Störungen verursachen können, möglichst weit vom Monitor entfernt aufzustellen. Verwenden Sie bei der von Ihnen verwendeten Auflösung die maximale Bildwiederholfrequenz des Monitors.
Monitor hängt im Aktiv-Aus-Modus	Der Netzschalter des Computers muss eingeschaltet sein. Die Grafikkarte des Computers muss sicher in den Steckplatz eingesteckt sein. Vergewissern Sie sich, dass das Videokabel des Monitors vollständig in den Computer eingesteckt ist. Prüfen Sie das Videokabel des Monitors auf verbogene Kontakte. Stellen Sie sicher, dass Ihr Computer betriebsbereit ist, indem Sie die Feststelltaste an der Tastatur drücken und die Feststell-LED beobachten. Die LED sollte nach Betätigung der Feststelltaste entweder aufleuchten oder erlöschen.
Eine der Primärfarben (Rot, Grün oder Blau) fehlt	Prüfen Sie das Videokabel des Monitors auf beschädigte Kontakte. Vergewissern Sie sich, dass das Videokabel des Monitors vollständig in den Computer eingesteckt ist.
Das Bild ist nicht zentriert, die Größe stimmt nicht	Passen Sie H- und V-Position an oder drücken Sie die Schnelltaste (Auto).
Das Bild weist Farbdefekte auf (Weiß sieht nicht weiß aus)	Passen Sie die RGB-Farbwerte an oder wählen Sie die gewünschte Farbtemperatur.
Horizontale oder vertikale Bildstörungen	Verwenden Sie zum Anpassen von Takt und Phase den Abschaltmodus von Windows 95/98/2000/Me/XP. Führen Sie die automatische Anpassung durch.

Technische Daten

Allgemeine Angaben

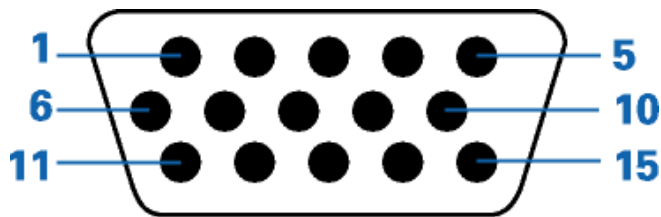
Bildschirm	Modellname	G2590FX	
	Antriebssystem	TFT-Farb-LCD	
	Sichtbare Bildgröße	24,5inch,62,228 cm (Diagonale)	
	Pixelabstand	0, 2832mm (H) × 0, 2802mm (V)	
	Video	R-, G-, B-Analogschnittstelle, HDMI-Schnittstelle, DP-Schnittstelle	
	Getrennte Synchronisierung	H/V TTL	
	Anzeigefarben	16,7 Mio. Farben	
Sonstiges	Horizontale Abtastfrequenz	30k~160kHz(D-SUB/HDMI1.4) 160kHz(DP)	
	Horizontale Abtastbreite (Maximum)	543,744mm	
	Vertikale Abtastfrequenz	50~146Hz(D-SUB) 30~146Hz(HDMI1.4/DP)	
	Vertikale Abtastbreite (Maximum)	302,616mm	
	Optimale Auflösung	1920x1080@60Hz(D-SUB) 1920 x1080@144Hz (HDMI/DP) Notice:" low input lag" used above 120 Hz frequency the effect is better.	
	Plug & Play	VESA DDC2B/CI	
	Eingangsverbinder	VGA /HDMI/DP	
	Video-Eingangssignal	Analog: 0,7 Vp-p (Standard), 75 Ohm, TMDS	
	Ausgänge	Kopfhörerausgang	
	Stromversorgung	100-240V~,50/60Hz	
	Stromverbrauch	Typisch (Helligkeit = 90, Kontrast = 50)	34W
Max. (Helligkeit = 100, Kontrast = 100)		≤23W	
Energiesparen		≤ 0,5W	
Off timer (Ausschalttimer)	0 bis 24 Stunden		
Physische Eigenschaften	Verbindertyp	VGA \HDMI\DP\ Kopfhörerausgang	
	Signalkabeltyp	Trennbar	
	Abmessungen und Gewicht:		
	Höhe (mit Basis)	419,8mm	
	Breite	558,6mm	
	Tiefe	179,5mm	
	Gewicht (nur Monitor)	4,27Kg	

Umgebungsbedingungen	Temperatur	Betrieb	0°~ 40°
		Lagerung	-25°~ 55°
	Feuchtigkeit	Betrieb	10 – 85 %, (nicht kondensierend)
		Lagerung	5 – 93%, (nicht kondensierend)
	Höhe	Betrieb	0 – 5000 m
		Lagerung	0 – 12192 m

Voreingestellte Anzeigemodi

STANDARD	Auflösung	Horizontale Frequenz (kHz)	Vertikale Frequenz (Hz)	Quelle
VGA	640x480@60Hz	31.469	59.94	Alle
	640x480@72Hz	37.861	72.809	Alle
	640x480@75Hz	37.5	75	Alle
	640x480@67Hz	35	66.667	Alle
	640x480@100Hz	51.08	99.769	Alle
	640x480@120Hz	61.91	119.518	Alle
Dos	720x400@70Hz	31.469	70.087	Alle
SVGA	800x600@56Hz	35.156	56.25	Alle
	800x600@60Hz	37.879	60.317	Alle
	800x600@72Hz	48.077	72.188	Alle
	800x600@75Hz	46.875	75	Alle
	800x600@100Hz	63.68	99.662	Alle
	800x600@120Hz	77.43	119.854	Alle
XGA	1024x768@60Hz	48.363	60.004	Alle
	1024x768@70Hz	56.476	70.069	Alle
	1024x768@75Hz	60.023	75.029	Alle
	1024x768@100Hz	81.58	99.972	Alle
	1024x768@120Hz	98.96	119.804	Alle
SXGA	1280x1024@60Hz	63.981	60.02	Alle
	1280x1024@75Hz	79.976	75.025	Alle
Full HD	1920x1080@60Hz	67.5	60	Alle
	1920 x 1080@100Hz	114.6	99.898	HDMI/DP
	1920 x 1080@120Hz	139.1	119.93	HDMI/DP
	1920 x 1080@144Hz	158.1	144	HDMI/DP

Pinbelegung

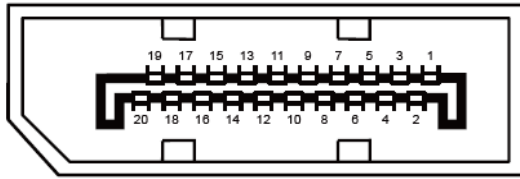


15-poliges Farbdisplay-Signalkabel

Pinnummer	15-polige Seite des Signalkabels	Pinnummer	15-polige Seite des Signalkabels
1	Video-Rot	9	+5V
2	Video-Grün	10	Erde
3	Video-Blau	11	Nicht verbunden
4	Nicht verbunden	12	DDC-Serielle Daten
5	Kabelerkennung	13	H-Sync.
6	Erde-R	14	V-Sync.
7	Erde-G	15	DDC-Serieller Takt
8	Erde-B		



Pin-Nr.	Signalname	Pin-Nr.	Signalname	Pin-Nr.	Signalname
1.	TMDS-Daten 2+	9.	TMDS-Daten 0-	17.	DDC/CEC, Erde
2.	TMDS-Daten 2, Schild	10.	TMDS-Takt+	18.	+5 V Stromversorgung
3.	TMDS-Daten 2-	11.	TMDS-Takt, Schild	19.	Hot-Plugging-Erkennung
4.	TMDS-Daten 1+	12.	TMDS-Takt-		
5.	TMDS-Daten 1, Schild	13.	CEC		
6.	TMDS-Daten 1-	14.	Reserviert (nicht mit Gerät verbunden)		
7.	TMDS-Daten 0+	15.	SCL		
8.	TMDS-Daten 0, Schild	16.	SDA		



20-poliges Farbdisplay-Signalkabel

Pin-Nr.	Signalname	Pin-Nr.	Signalname
1	ML_Leitung 3 (n)	11	Masse
2	Masse	12	ML_Leitung 0 (p)
3	ML_Leitung 3 (p)	13	Konfig1
4	ML_Leitung 2 (n)	14	Konfig2
5	Masse	15	AUX_CH (p)
6	ML_Leitung 2 (p)	16	Masse
7	ML_Leitung 1 (n)	17	AUX_CH (n)
8	Masse	18	Hot-Plugging-Erkennung
9	ML_Leitung 1 (p)	19	Rück., DP_PWR
10	ML_Leitung 0 (n)	20	DP_PWR

Plug-and-Play

Plug & Play/DDC2B-Funktion

Dieser Monitor ist entsprechend dem VESA DDC-Standard mit VESA DDC2B-Fähigkeiten ausgestattet. Sie ermöglichen dem Monitor, das Host-System über seine Identität zu informieren; zudem kann er je nach verwendetem DDC-Level zusätzliche Informationen über seine Anzeigefähigkeiten kommunizieren.

DDC2B ist ein bidirektionaler Datenkanal, der auf dem I2C-Protokoll basiert. Der Host kann EDID-Informationen über den DDC2B-Kanal abfragen.

Bestimmungen

FCC-Hinweis

Hinweise zu Funkstörungen – FCC-B: (bei FCC-zertifizierten Modellen)

HINWEIS: Dieses Gerät wurde getestet und als mit den Grenzwerten für Digitalgeräte der Klasse B gemäß Teil 15 der FCC-Regularien übereinstimmend befunden. Diese Grenzwerte wurden geschaffen, um angemessenen Schutz gegen Störungen beim Betrieb in Wohngebieten zu gewährleisten. Dieses Gerät erzeugt, verwendet und strahlt Hochfrequenzenergie ab und kann – falls nicht in Übereinstimmung mit den Bedienungsanweisungen installiert und verwendet – Störungen der Funkkommunikation verursachen. Allerdings ist nicht gewährleistet, dass es in bestimmten Installationen nicht zu Störungen kommt. Falls dieses Gerät Störungen des Radio- oder Fernsehempfangs verursachen sollte, was leicht durch Aus- und Einschalten des Gerätes herausgefunden werden kann, wird dem Anwender empfohlen, die Störung durch eine oder mehrere der folgenden Maßnahmen zu beseitigen:

Neuausrichtung oder Neuplatzierung der Empfangsantenne(n).

Vergrößern des Abstands zwischen Gerät und Empfänger.

Anschluss des Gerätes an einen vom Stromkreis des Empfängers getrennten Stromkreis.

Hinzuziehen des Händlers oder eines erfahrenen Radio-/Fernsehtechnikers.

HINWEIS:

Jegliche Änderungen oder Modifikationen, die nicht ausdrücklich von der für die Übereinstimmung verantwortlichen Stelle zugelassen sind, können die Berechtigung des Anwenders zum Betrieb des Gerätes erlöschen lassen.

Zur Einhaltung der Emissionsgrenzwerte müssen abgeschirmte Schnittstellenkabel und Netzkabel verwendet werden, sofern vorhanden.

Der Hersteller haftet nicht für jegliche Radio- oder Fernsehstörungen, die durch nicht autorisierte Modifikation des Gerätes verursacht werden. Das Abstellen solche Störungen obliegt dem Anwender. Das Abstellen solche Störungen obliegt dem Anwender.

WEEE-Deklaration

Entsorgung von Altgeräten aus Privathaushalten im Bereich der Europäischen Union.



Dieses Symbol am Produkt oder an seiner Verpackung zeigt an, dass dieses Produkt nicht mit dem regulären Hausmüll entsorgt werden darf. Stattdessen muss es bei einer geeigneten Sammelstelle zum Recycling elektrischer und elektronischer Altgeräte abgegeben werden. Die getrennte Sammlung und das Recycling von Altgeräten tragen zur Bewahrung natürlicher Ressourcen bei und gewährleisten, dass Altgeräte ohne unnötige gesundheitliche Beeinträchtigungen und Belastungen unserer Umwelt recycelt werden können. Weitere Informationen zur richtigen Entsorgung und zum Recycling von Altgeräten erhalten Sie bei Ihrer Stadtverwaltung, bei lokalen Entsorgungsstellen und beim Händler, bei dem Sie das Gerät erworben haben.

Service

Garantiebedingungen für Europa

Eingeschränkte dreijährige Garantie*

Bei innerhalb Europas verkauften AOC-LCD-Monitoren gewährleistet AOC International (Europe) B.V. über einen Zeitraum von drei (3) Jahren ab Erstkaufdatum, dass dieses Produkt frei von Material- und Herstellungsfehlern ist. Innerhalb dieser Zeit führt AOC International (Europe) B.V. nach eigenem Ermessen kostenlose Reparaturen des defekten Produktes unter Einsatz von neuen oder aufbereiteten Teilen oder einen Austausch des Produktes gegen ein neues oder aufbereitetes Produkt durch. Ausnahmen* Siehe unten. Falls kein Kaufbeleg vorliegt, beginnt die Garantie 3 Monate nach dem am Produkt angezeigten Herstellungsdatum.

Falls das Produkt kaputt zu sein scheint, erhalten Sie bei Ihrem örtlichen Händler oder in dem Service- und Support-Bereich unter www.aoc-europe.com Anweisungen zur Inanspruchnahme der Garantie in Ihrem Land. Die Versandkosten bei einem Garantiefall werden von AOC bei Ablieferung und Rückgabe im Voraus bezahlt. Bitte achten Sie darauf, das Produkt anhand folgender Schritte gemeinsam mit einem mit Datum versehenen Kaufnachweis an den zertifizierten oder autorisierten AOC-Kundendienst zu senden:

- Stellen Sie sicher, dass der LCD-Monitor in einem geeigneten Karton verpackt ist (AOC bevorzugt zum Schutz Ihres Monitors während des Transports den Originalkarton).
- Vermerken Sie die RMA-Nummer auf dem Adressaufkleber
- Vermerken Sie die RMA-Nummer auf dem Versandkarton

AOC International (Europe) B.V. übernimmt die Rücksendungskosten innerhalb eines der in dieser Garantieerklärung erwähnten Länder. AOC International (Europe) B.V. haftet nicht für jegliche Kosten, die durch den grenzübergreifenden Transport des Produktes entstehen. Dazu zählen auch internationale Grenzen innerhalb der Europäischen Union. Falls der LCD-Monitor bei der Abholung durch einen Kurier nicht bereitsteht, tragen Sie die Kosten.

*** Diese eingeschränkte Garantie deckt keinerlei Verluste oder Schäden ab, die aus folgenden Gründen auftreten:**

- Schäden während des Transports aufgrund unsachgemäßer Verpackung
- Unsachgemäße Installation oder Wartung, die nicht den Anweisungen in der AOC-Bedienungsanleitung entspricht
- Missbrauch
- Fahrlässigkeit
- Einsatz abseits regulärer privater, kommerzieller oder industrieller Anwendung
- Justierung und durch nicht autorisierte Personen/Institutionen
- Nicht durch den zertifizierten oder autorisierten AOC-Kundendienst durchgeführte Reparatur, Modifikation oder Installation von Optionen oder Teilen
- Ungeeignete Umgebungen, wie feuchte und staubige Orte; Wasserschäden
- Schäden durch Gewalteinwirkung, Erdbeben und terroristische Angriffe

-
- Übermäßige oder nicht angemessene Temperaturen (z. B. durch Heizung oder Klimaanlage), Stromausfälle, Spannungsspitzen und sonstige Auffälligkeiten

Diese eingeschränkte Garantie deckt keinerlei Produkt-Firmware oder Hardware ab, die von Ihnen oder durch jegliche Dritte modifiziert oder verändert wurde; Sie übernehmen die alleinige Verantwortlichkeit und Haftung für jegliche solche Modifikationen oder Veränderungen.

Alle LCD-Monitore von AOC werden entsprechend den Standards der Pixelrichtlinie ISO 9241-307, Klasse 1 produziert.

Falls Ihre Garantie abgelaufen ist, können Sie nach wie vor auf alle verfügbaren Serviceoptionen zugreifen, tragen jedoch die Servicekosten, einschließlich Kosten für Teile, Arbeit, Versand (sofern zutreffend) und anfallender Steuern. AOC-zertifizierte oder -autorisierte Kundencenter machen Ihnen einen Kostenvoranschlag, bevor sie Ihre Genehmigung zur Durchführung von Servicearbeiten erhalten.

SÄMTLICHE AUSDRÜCKLICHEN UND IMPLIZITEN GEWÄHRLEISTUNGEN HINSICHTLICH DIESES PRODUKTES (EINSCHLIESSLICH GEWÄHRLEISTUNG VON MARKTTAUGLICHKEIT UND EIGNUNG FÜR EINEN BESTIMMTEN ZWECK) SIND HINSICHTLICH KOMPONENTEN UND ARBEITSLOHN AUF EINE ZEITSPANNE VON DREI (3) JAHREN AB ERSTKAUFdatum BESCHRÄNKT. NACH ABLAUF DIESER ZEITSPANNE WERDEN JEGLICHE GEWÄHRLEISTUNGEN (OB AUSDRÜCKLICH ODER IMPLIZIT) ABGELEHNT. VERPFLICHTUNGEN DER AOC INTERNATIONAL (EUROPE) B.V. UND IHRE ANSPRÜCHE WERDEN AUSSCHLIESSLICH DURCH DIESE VEREINBARUNG DEFINIERT. DIE GESAMTE HAFTUNG DER AOC INTERNATIONAL (EUROPE) B.V. (OB VERTRAGLICH, ZIVILRECHTLICH, IM RAHMEN DER GARANTIE, PER KAUSALHAFTUNG SOWIE AUF SONSTIGE WEISE) DARF DEN FÜR DAS EINZELNE GERÄT BEZAHLTEN PREIS, DESSEN DEFECT ODER BESCHÄDIGUNG DEM ANSPRUCH ZU GRUNDE LIEGT, NICHT ÜBERSCHREITEN. IN KEINEM FALL HAFTET DIE AOC INTERNATIONAL (EUROPE) B.V. FÜR JEGLICHEN ENTGANGENEN GEWINN, NUTZUNGSausfALL, AUSfALL VON EINRICHTUNGEN ODER AUSTRÜSTUNG SOWIE FÜR SÄMTLICHE INDIREKTEN, BEILÄUFIGEN ODER FOLGESCHÄDEN. IN MANCHEN STAATEN ODER LÄNDERN SIND EINSCHRÄNKUNGEN ODER AUSSCHLÜSSE DER HAFTUNG BEI BEILÄUFIGEN ODER FOLGESCHÄDEN NICHT ZULÄSSIG; DER VORSTEHENDE AUSSCHLUSS GILT DABEI EVENTUELL NICHT ZWINGEND FÜR SIE. OBWOHL IHNEN DIESES EINGESCHRÄNKTE GARANTIE BESTIMMTE GESETZLICHE RECHTE VERLEIHT, KÖNNEN IHNEN WEITERE RECHTE ZUSTEHEN, DIE JEDOCH VON LAND ZU LAND UNTERSCHIEDLICH AUSFALLEN KÖNNEN. DIESE EINGESCHRÄNKTE GARANTIE GILT AUSSCHLIESSLICH FÜR PRODUKTE, DIE IN MITGLIEDSTAATEN DER EUROPÄISCHEN UNION ERWORBEN WURDEN.

Die Angaben in diesem Dokument können sich ohne Ankündigung ändern. Weitere Informationen finden Sie hier: <http://www.aoc-europe.com>

Garantieerklärung für den Mittleren Osten und Afrika und

die Gemeinschaft Unabhängiger Staaten (GUS)

Eingeschränkte ein- bis dreijährige Garantie*

Bei im Mittleren Osten und Afrika sowie der Gemeinschaft Unabhängiger Staaten (GUS) verkauften AOC-LCD-Monitoren garantiert AOC International (Europe) B.V., dass dieses Produkt für die Dauer von einem (1) bis drei (3) Jahren – je nach Verkaufsland – ab Herstellungsdatum frei von Material- und Verarbeitungsfehlern ist. Innerhalb dieser Zeit bietet AOC International (Europe) B.V. einen Rückgabe- (Rückgabe an das Servicecenter) Garantiesupport bei einem von AOC autorisierten Kundencenter oder Händler an und führt nach eigenem Ermessen kostenlose Reparaturen des defekten Produktes unter Einsatz von neuen oder aufbereiteten Teilen oder einen Austausch des Produktes gegen ein neues oder aufbereitetes Produkt durch. Ausnahmen* Siehe unten. Als Standardrichtlinie wird die Garantiedauer ab dem über die Produkt-ID-Seriennummer identifizierten Herstellungsdatum berechnet; die Gesamtgarantiedauer beträgt jedoch je nach Verkaufsland fünfzehn (15) Monate bis neununddreißig (39) Monate ab Herstellungsdatum. Garantie wird in Ausnahmefällen, bei denen die Garantiedauer laut Produkt-ID-Seriennummer abgelaufen ist, gewährt; bei diesen Ausnahmefällen sind Originalrechnung/-kaufbeleg obligatorisch.

Falls das Produkt kaputt zu sein scheint, erhalten Sie bei Ihrem von AOC autorisierten Händler oder dem Service- und Support-Bereich auf der AOC-Website Anweisungen zur Inanspruchnahme der Garantie in Ihrem Land.

- Ägypten: http://aocmonitorap.com/egypt_eng
- GUS-Zentralasien: <http://aocmonitorap.com/ciscentral>
- Mittlerer Osten: <http://aocmonitorap.com/middleeast>
- Südafrika: <http://aocmonitorap.com/southafrica>
- Saudi-Arabien: <http://aocmonitorap.com/saudiarabia>

Bitte achten Sie darauf, das Produkt anhand folgender Schritte gemeinsam mit einem mit Datum versehenen Kaufnachweis an den autorisierten AOC-Kundendienst oder -Händler zu senden:

- Stellen Sie sicher, dass der LCD-Monitor in einem geeigneten Karton verpackt ist (AOC bevorzugt zum Schutz Ihres Monitors während des Transports den Originalkarton).
- Vermerken Sie die RMA-Nummer auf dem Adressaufkleber
- Vermerken Sie die RMA-Nummer auf dem Versandkarton

*** Diese eingeschränkte Garantie deckt keinerlei Verluste oder Schäden ab, die aus folgenden Gründen auftreten:**

- Schäden während des Transports aufgrund unsachgemäßer Verpackung
- Unsachgemäße Installation oder Wartung, die nicht den Anweisungen in der AOC-Bedienungsanleitung entspricht
- Missbrauch

-
- Fahrlässigkeit
 - Einsatz abseits regulärer privater, kommerzieller oder industrieller Anwendung
 - Justierung und durch nicht autorisierte Personen/Institutionen
 - Nicht durch den zertifizierten oder autorisierten AOC-Kundendienst durchgeführte Reparatur, Modifikation oder Installation von Optionen oder Teilen
 - Ungeeignete Umgebungen, wie feuchte und staubige Orte; Wasserschäden
 - Schäden durch Gewalteinwirkung, Erdbeben und terroristische Angriffe
 - Übermäßige oder nicht angemessene Temperaturen (z. B. durch Heizung oder Klimaanlage), Stromausfälle, Spannungsspitzen und sonstige Auffälligkeiten

Diese eingeschränkte Garantie deckt keinerlei Produkt-Firmware oder Hardware ab, die von Ihnen oder durch jegliche Dritte modifiziert oder verändert wurde; Sie übernehmen die alleinige Verantwortlichkeit und Haftung für jegliche solche Modifikationen oder Veränderungen.

Alle LCD-Monitore von AOC werden entsprechend den Standards der Pixelrichtlinie ISO 9241-307, Klasse 1 produziert.

Falls Ihre Garantie abgelaufen ist, können Sie nach wie vor auf alle verfügbaren Serviceoptionen zugreifen, tragen jedoch die Servicekosten, einschließlich Kosten für Teile, Arbeit, Versand (sofern zutreffend) und anfallender Steuern. AOC-zertifizierte oder -autorisierte Kundencenter bzw. Händler machen Ihnen einen Kostenvoranschlag, bevor sie Ihre Genehmigung zur Durchführung von Servicearbeiten erhalten.

SÄMTLICHE AUSDRÜCKLICHEN UND IMPLIZITEN GEWÄHRLEISTUNGEN HINSICHTLICH DIESES PRODUKTES (EINSCHLIESSLICH GEWÄHRLEISTUNG VON MARKTTAUGLICHKEIT UND EIGNUNG FÜR EINEN BESTIMMTEN ZWECK) SIND HINSICHTLICH KOMPONENTEN UND ARBEITSLOHN AUF EINE ZEITSPANNE VON EINEM (1) BIS DREI (3) JAHREN AB ERSTKAUFdatum BESCHRÄNKT. NACH ABLAUF DIESER ZEITSPANNE WERDEN JEGLICHE GEWÄHRLEISTUNGEN (OB AUSDRÜCKLICH ODER IMPLIZIT) ABGELEHNT. VERPFLICHTUNGEN DER AOC INTERNATIONAL (EUROPE) B.V. UND IHRE ANSPRÜCHE WERDEN AUSSCHLIESSLICH DURCH DIESE VEREINBARUNG DEFINIERT. DIE GESAMTE HAFTUNG DER AOC INTERNATIONAL (EUROPE) B.V. (OB VERTRAGLICH, ZIVILRECHTLICH, IM RAHMEN DER GARANTIE, PER KAUSALHAFTUNG SOWIE AUF SONSTIGE WEISE) DARF DEN FÜR DAS EINZELNE GERÄT BEZAHLTEN PREIS, DESSEN DEFECT ODER BESCHÄDIGUNG DEM ANSPRUCH ZU GRUNDE LIEGT, NICHT ÜBERSCHREITEN. IN KEINEM FALL HAFTET DIE AOC INTERNATIONAL (EUROPE) B.V. FÜR JEGLICHEN ENTGANGENEN GEWINN, NUTZUNGSausFALL, AUSFALL VON EINRICHTUNGEN ODER AUSTRÜSTUNG SOWIE FÜR SÄMTLICHE INDIREKTEN, BEILÄUFIGEN ODER FOLGESCHÄDEN. IN MANCHEN STAATEN ODER LÄNDERN SIND EINSCHRÄNKUNGEN ODER AUSSCHLÜSSE DER HAFTUNG BEI BEILÄUFIGEN ODER FOLGESCHÄDEN NICHT ZULÄSSIG; DER VORSTEHENDE AUSSCHLUSS GILT DABEI EVENTUELL NICHT ZWINGEND FÜR SIE. OBWOHL IHNEN DIESES EINGESCHRÄNKTE GARANTIE BESTIMMTE GESETZLICHE RECHTE VERLEIHT, KÖNNEN IHNEN WEITERE RECHTE ZUSTEHEN, DIE JEDOCH VON LAND ZU LAND UNTERSCHIEDLICH AUSFALLEN KÖNNEN. DIESE EINGESCHRÄNKTE GARANTIE GILT AUSSCHLIESSLICH FÜR PRODUKTE, DIE IN MITGLIEDSTAATEN DER EUROPÄISCHEN UNION ERWORBEN WURDEN.

Die Angaben in diesem Dokument können sich ohne Ankündigung ändern. Weitere Informationen finden Sie hier: <http://www.aocmonitorap.com>



AOC International (Europe) B.V.
Prins Bernhardplein 200 / 6th floor, Amsterdam, The Netherlands
Tel.: +31 (0)20 504 6962 • Fax: +31 (0)20 5046933

AOC-Pixelrichtlinie

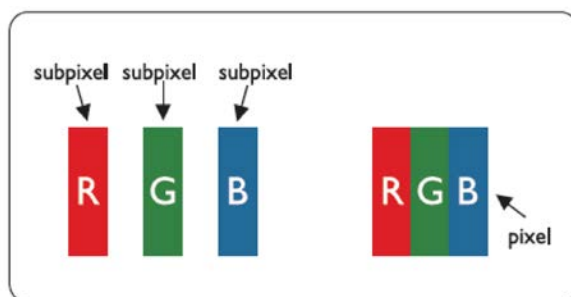
ISO 9241-307 Klasse 1

25. Juli 2013

AOC strebt an, Produkte von höchster Güte bereitzustellen. Wir verwenden einige der branchenweit fortschrittlichsten Herstellungsverfahren und praktizieren strengste Qualitätskontrollen. Dennoch sind Pixel- oder Subpixelfehler bei TFT-Monitorbildschirmen in Flachbildschirmen manchmal unvermeidbar. Kein Hersteller kann garantieren, dass alle Bildschirme frei von Pixelfehlern sind, doch AOC garantiert, dass jeder Monitor mit einer inakzeptablen Anzahl Fehlern im Rahmen der Garantie repariert oder ersetzt wird. Diese Pixelrichtlinie erklärt die verschiedenen Arten von Pixelfehlern und definiert akzeptable Fehlerstufen der einzelnen Typen. Zur Qualifikation für eine Reparatur oder einen Austausch im Rahmen der Garantie muss die Anzahl Pixelfehler an einem TFT-Monitorbildschirm diese akzeptablen Stufen überschreiten.

Pixel- und Subpixel-Definition

Ein Pixel oder Bildelement besteht aus drei Subpixeln in den Primärfarben Rot, Grün und Blau. Wenn alle Subpixel eines Pixels leuchten erscheinen die drei farbigen Subpixel als einzelner weißer Pixel. Wenn alle dunkel sind, erscheinen die drei farbigen Subpixel als einzelner schwarzer Pixel.



Arten von Pixelfehlern

- Heller Punkt: Der Monitor zeigt ein dunkles Muster, Subpixel oder Pixel sind immer erleuchtet bzw. aktiv
- Schwarzer Punkt: Der Monitor zeigt ein helles Muster, Subpixel oder Pixel sind immer dunkel bzw. inaktiv

ISO 9241-307 Pixelfehler-Klasse	Fehlertyp 1 Heller Pixel	Fehlertyp 2 Schwarzer Pixel	Fehlertyp 3 Heller Subpixel	Fehlertyp 4 Schwarzer Subpixel
Klasse 1	1	1	2 1 0	+ + +
				1 3 5

AOC International (Europe) B.V.

Garantiebedingungen für Nord- und Südamerika (ausgenommen Brasilien)

Garantiebedingungen
Für AOC-Farbmonitore
(einschließlich wie angegeben in Nordamerika vertriebenen Geräten)

Envision Peripherals, Inc. gewährleistet über einen Zeitraum von drei (3) Jahren ab Erstkaufdatum, dass dieses Produkt frei von Material- und Herstellungsfehlern ist; in diesem Zeitraum werden Kosten für Komponenten und Arbeitslohn übernommen. Bei Monitorröhren und LCD-Panels gilt eine Garantiezeit von einem (1) Jahr. Innerhalb dieser Zeit führt Envision Peripherals, Inc. (kurz: EPI) nach eigenem Ermessen kostenlose Reparaturen des defekten Produktes unter Einsatz von neuen oder aufbereiteten Teilen oder einen Austausch des Produktes gegen ein neues oder aufbereitetes Produkt durch. Ausnahmen: Siehe unten. Ausgetauschte Komponenten und Produkte gehen in das Eigentum von EPI über.

Wenn Sie in den USA Serviceleistungen im Rahmen dieser eingeschränkten Garantie wahrnehmen möchten, lassen Sie sich von EPI Namen und Anschrift des autorisierten Kundendienstes in Ihrer Nähe mitteilen. Senden Sie das Produkt gemeinsam mit einem mit Datum versehenen Kaufnachweis ausreichend frankiert an den autorisierten EPI-Kundendienst. Sofern Sie das Produkt nicht persönlich abgeben können:

- Verpacken Sie das Produkt in seiner Originalverpackung (oder gleichwertig)
- Vermerken Sie die RMA-Nummer auf dem Adressaufkleber
- Vermerken Sie die RMA-Nummer auf dem Versandkarton
- Versichern Sie die Sendung (oder übernehmen Sie das Risiko für Verlust oder Transportschäden)
- Frankieren Sie die Sendung ausreichend und vollständig

EPI haftet nicht für Transportschäden auf dem Hinweg, falls das Produkt nicht ordnungsgemäß verpackt wurde. EPI übernimmt die Rücksendungskosten innerhalb eines der in dieser Garantieerklärung erwähnten Länder. EPI haftet nicht für jegliche Kosten, die durch den grenzübergreifenden Transport des Produktes entstehen. Dazu zählen auch die internationalen Grenzen der in dieser Garantieerklärung erwähnten Länder.

In den USA und Kanada wenden Sie sich an Ihren Händler oder an den EPI-Kundendienst; die RMA-Abteilung erreichen Sie unter der kostenlosen Rufnummer (888) 662-9888. Sie können auch online eine RMA-Nummer beantragen: www.aoc.com/na-warranty

* Diese eingeschränkte Garantie deckt keinerlei Verluste oder Schäden ab, die aus folgenden Gründen auftreten:

- Versand, unsachgemäße Installation/Aufstellung oder Wartung
- Missbrauch
- Fahrlässigkeit
- Einsatz abseits regulärer privater, kommerzieller oder industrieller Anwendung
- Justierung und durch nicht autorisierte Personen/Institutionen
- Nicht durch den autorisierten EPI-Kundendienst durchgeführte Reparatur, Modifikation oder Installation von Optionen oder Teilen
- Ungeeignete Einsatzumgebung
- Übermäßige oder nicht angemessene Temperaturen (z. B. durch Heizung oder Klimaanlage), Stromausfälle, Spannungsspitzen und sonstige Auffälligkeiten

DIESE EINGESCHRÄNKTE, DREIJÄHRIGE GARANTIE DECKT KEINERLEI PRODUKT-FIRMWARE ODER HARDWARE AB, DIE VON LHENEN ODER DURCH JEGLICHE DRITTE MODIFIZIERT ODER VERÄNDERT WURDE, SIE ÜBERNEHMEN DIE ALLEINIGE VERANTWORTLICHKEIT UND HAFTUNG FÜR JEGLICHE SOLCHE MODIFIKATIONEN ODER VERÄNDERUNGEN.

SÄMTLICHE AUSDRÜCKLICHEN UND IMPLIZITEN GEWÄHRLEISTUNGEN HINSICHTLICH DIESES PRODUKTES (EINSCHLIESSLICH GEWÄHRLEISTUNG VON MARKTTAUGLICHKEIT UND EIGNUNG FÜR EINEN BESTIMMTEN ZWECK) SIND HINSICHTLICH KOMPONENTEN UND ARBEITSLOHN AUF EINE ZEITSPANNE VON DREI (3) JAHREN, BEI MONITORRÖHREN UND LCD-PANELS AUF EINE ZEITSPANNE VON EINEM (1) JAHR AB ERSTKAUFdatum BESCHRÄNKT. NACH ABLAUF DIESER ZEITSPANNE WERDEN JEDLICHE GEWÄHRLEISTUNGEN (OB AUSDRÜCKLICH ODER IMPLIZIT) ABGELEHNT. IN BESTIMMTEN STAATEN DER USA SIND EINSCHRÄNKUNGEN DER GELTUNGSDAUER IMPLIZITER GEWÄHRLEISTUNGEN NICHT ZULÄSSIG; DAHER KANN ES VORKOMMEN, DASS DIE OBIEN EINSCHRÄNKUNGEN NICHT FÜR SIE GELTEN.

VERPFLICHTUNGEN DER EPI UND IHRE ANSPRÜCHE WERDEN AUSSCHLIESSLICH DURCH DIESE VEREINBARUNG DEFINIERT. DIE GESAMTE HAFTUNG DER EPI (OB VERTRAGLICH, ZIVILRECHTLICH, IM RAHMEN DER GARANTIE, PER KAUSALHAFTUNG SOWIE AUF SONSTIGE WEISE) DARF DEN FÜR DAS EINZELNE GERÄT GEZAHLTEN PREIS, DESSEN DEFEKT ODER BESCHÄDIGUNG DEM ANSPRUCH ZU GRUNDE LIEGT, NICHT ÜBERSCHREITEN. IN KEINEM FALL HAFTET DIE EPI FÜR JEDLICHEN ENTGANGENEN GEWINN, NUTZUNGSausFALL, AUSFALL VON EINRICHTUNGEN ODER AUSTRÜSTUNG SOWIE FÜR SÄMTLICHE INDIREKTEN, BEILÄUFIGEN ODER FOLGESCHÄDEN. IN BESTIMMTEN STAATEN DER USA SIND AUSSCHLÜSSE ODER BESCHRÄNKUNGEN DER HAFTUNG BEI BEILÄUFIGEN ODER FOLGESCHÄDEN NICHT ZULÄSSIG. DAHER IST ES MÖGLICH, DASS DIE OBIEN EINSCHRÄNKUNGEN NICHT FÜR SIE GELTEN. OBWOHL IHNEN DIESE EINGESCHRÄNKTE GARANTIE BESTIMMTE GESETZLICHE RECHTE VERLEIHT, KÖNNEN IHNEN WEITERE RECHTE ZUSTEHEN, DIE JEDOCH VON STAAT ZU STAAT UNTERSCHIEDLICH AUSFALLEN KÖNNEN.

In den USA gilt diese eingeschränkte Garantie ausschließlich für Produkte, die in Kontinental-USA, Alaska oder Hawaii erworben wurden.

Außerhalb der USA gilt diese eingeschränkte Garantie ausschließlich für in Kanada erworbene Produkte.

Die Angaben in diesem Dokument können sich ohne Ankündigung ändern.

Weitere Informationen finden Sie hier:

USA: <http://us.aoc.com/support/warranty>

Argentinien: <http://ar.aoc.com/support/warranty>

Bolivien: <http://bo.aoc.com/support/warranty>

Chile: <http://cl.aoc.com/support/warranty>

Kolumbien: <http://co.aoc.com/warranty>

Costa Rica: <http://cr.aoc.com/support/warranty>

Dominikanische Republik: <http://do.aoc.com/support/warranty>

Ecuador: <http://ec.aoc.com/support/warranty>

El Salvador: <http://sv.aoc.com/support/warranty>

Guatemala: <http://gt.aoc.com/support/warranty>

Honduras: <http://hn.aoc.com/support/warranty>

Nicaragua: <http://ni.aoc.com/support/warranty>

Panama: <http://pa.aoc.com/support/warranty>

Paraguay: <http://py.aoc.com/support/warranty>

Peru: <http://pe.aoc.com/support/warranty>

Uruguay: <http://pe.aoc.com/warranty>

Venezuela: <http://ve.aoc.com/support/warranty>

Falls Ihr Land nicht erwähnt wurde: <http://latin.aoc.com/warranty>

EASE-Programm



Gilt nur für AOC-Monitore, die innerhalb der kontinentalen Vereinigten Staaten verkauft werden.

Alle AOC-Monitore fallen nun unter das EASE Programm. Falls Ihr Monitor während der ersten drei Monate kaputtgeht, stellt AOC innerhalb 72 Stunden nach Teilnahme an unserem Programm einen Ersatzmonitor bereit. Falls sich Ihr Monitor für EASE Programm qualifiziert, trägt AOC die Frachtkosten in beide Richtungen.

Schritt 1: Rufen Sie unsere Technikabteilung unter 888.662.9888 an

Schritt 2: Füllen Sie die EASE-Registrierungsformulare aus und senden sie per eMail oder Fax zurück.

Schritt 3: Wir stellen Ihnen bei Verifizierung eine Return Authorization Number aus.

Schritt 4: Ein Monitor wird vorab an Ihre Anschrift versendet.

Schritt 5: Wir beauftragen UPS, das defekte Gerät abzuholen.

Schritt 6: Bitte prüfen Sie anhand folgender Tabelle, ob Sie sich für EASE Programm qualifizieren können.

Garantie-dauer	Abdeckung ohne Kosten	Kosten für den Kunden
Innerhalb der ersten drei Monate ab Kaufdatum: Durch EASE abgedeckt	- Neuer AOC-Monitor - Kostenlose Abholung und Rückversand via UPS	- Keine*
Zwischen 4 Monaten und 1 Jahr	- Teile & Arbeit komplett, inklusive CRT-Röhre & LCD-Panel	- UPS-Rückversand an AOC
Zwischen 1 Jahr und 3 Jahre: Durch standardmäßige eingeschränkte Garantie abgedeckt	- Teile & Arbeit (außer CRT-Röhre & LCD-Panel)	- UPS-Rückversand an AOC

*AOC benötigt eine Kreditkartennummer, falls ein neuer AOC-Montior an Ihre Adresse gesendet werden soll, bevor das defekte Gerät beim AOC-Kundendienst ankommt. Falls Sie keine Kreditkartennummer herausgeben möchten, versendet AOC den neuen Monitor erst, nachdem das defekte Gerät beim AOC-Kundendienst angekommen ist.



www.aocmonitor.com