




# Dell S3220DGF

## Bedienungsanleitung

Monitormodell: S3220DGF  
Regulierungsmodell: S3220DGFc



-  **HINWEIS:** Ein HINWEIS zeigt wichtige Informationen an, die Ihnen helfen können, ein besseres Verständnis von Ihrem Computer zu erlangen.
-  **ACHTUNG:** ACHTUNG zeigt mögliche Hardwareschäden und Datenverluste an, falls Anweisungen nicht befolgt werden.
-  **WARNUNG:** Eine WARNUNG zeigt eine mögliche Gefahr von Sachschäden und (lebensgefährlichen) Personenschäden an.

Copyright © 2019 Dell Inc. oder ihre Tochtergesellschaften. Alle Rechte vorbehalten. Dell, EMC und andere Marken sind Marken der Dell Inc. oder ihrer Tochtergesellschaften. Andere Marken könnten Marken ihrer jeweiligen Inhaber sein.

2019 – 09

Rev. A00

# Inhalt

<b>Über Ihren Monitor</b> . . . . .	<b>6</b>
Lieferumfang . . . . .	6
Produktmerkmale . . . . .	8
<b>Übersicht über Einzelteile und Bedienelemente</b> . . . . .	<b>9</b>
Vorderseite . . . . .	9
Rückseite . . . . .	10
Ansicht von der Seite . . . . .	11
Ansicht von unten . . . . .	11
<b>Technische Daten des Monitors</b> . . . . .	<b>13</b>
Auflösungsspezifikationen . . . . .	15
Unterstützte Videomodi . . . . .	15
Voreingestellte Anzeigemodi . . . . .	16
Elektrische Spezifikationen . . . . .	18
Physikalische Eigenschaften . . . . .	19
Umweltbezogene Eigenschaften . . . . .	20
Energieverwaltungsmodi . . . . .	21
<b>Plug-and-Play-Fähigkeit</b> . . . . .	<b>23</b>
<b>Qualität des LCD-Monitors und Pixelrichtlinie</b> . . . . .	<b>23</b>
<b>Wartungsanweisungen</b> . . . . .	<b>23</b>
Ihren Monitor reinigen . . . . .	23
<b>Ihren Monitor einrichten</b> . . . . .	<b>24</b>
<b>Ständer anschließen</b> . . . . .	<b>24</b>



Ihren Monitor anschließen . . . . .	26
Das HDMI-, DP- und USB-3.0-Kabel anschließen . . . . .	26
Kabel organisieren . . . . .	27
Ständer entfernen . . . . .	28
Wandmontage (optional) . . . . .	29
<b>Ihren Monitor bedienen . . . . .</b>	<b>30</b>
Monitor einschalten . . . . .	30
Steuertasten verwenden. . . . .	30
OSD-Bedienelemente . . . . .	32
Bildschirmmenü (OSD) verwenden . . . . .	33
OSD-Menü aufrufen. . . . .	33
OSD-Warnmeldungen . . . . .	44
Ihren Monitor einrichten. . . . .	46
Maximale Auflösung einstellen . . . . .	46
Wenn Sie einen Desktop-PC oder einen tragbaren Computer von Dell mit Internetzugang haben . . . . .	46
Wenn Sie einen Desktop-PC, portablen Computer oder eine Grafikkarte haben, der/die nicht von Dell stammt . . . . .	47
Neigen, schwenken und vertikal ausziehen . . . . .	48
Neigen, schwenken . . . . .	48
Vertikal ausziehen . . . . .	48
<b>Problemlösung . . . . .</b>	<b>49</b>
Selbsttest . . . . .	49
Integrierte Diagnose . . . . .	50
Allgemeine Probleme. . . . .	51
Produktspezifische Probleme . . . . .	54



<b>Anhang</b> . . . . .	<b>55</b>
<b>Sicherheitshinweise</b> . . . . .	<b>55</b>
<b>FCC-Hinweis (nur USA) und Informationen zu anderen     Richtlinien</b> . . . . .	<b>55</b>
<b>Dell kontaktieren</b> . . . . .	<b>56</b>

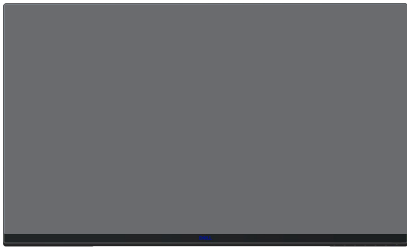





# Über Ihren Monitor

## Lieferumfang

Ihr Monitor wird mit den nachstehend aufgelisteten Komponenten ausgeliefert. Vergewissern Sie sich, dass Sie alle Komponenten erhalten haben; falls etwas fehlen sollte, erhalten Sie hier weitere Informationen: [Dell kontaktieren](#).

**HINWEIS:** Bei einigen Artikeln könnte es sich um Optionen handeln, die Ihrem Monitor eventuell nicht mitgeliefert werden. Einige Merkmale oder Medien sind in bestimmten Ländern möglicherweise nicht verfügbar.

	Monitor
	Ständer
	Standfuß
	Netzkabel (variiert je nach Land)



	<p>HDMI-2.0-Kabel</p>
	<p>DP-1.2-Kabel</p>
	<p>USB 3.0-Upstream-Kabel (aktiviert USB-Ports am Monitor)</p>
	<ul style="list-style-type: none"> <li>• Schnelleinrichtungsanleitung</li> <li>• Sicherheits- und Richtlinieninformationen</li> </ul>



## Produktmerkmale

Der Dell-Monitor Dell S3220DGF verfügt über aktive Matrix, Dünnschichttransistor (TFT), Flüssigkristallanzeige (LCD), antistatische Beschichtung und LED-Hintergrundbeleuchtung. Zu den Merkmalen des Monitors zählen:

- 80,01 cm (31,5 Zoll) sichtbarer Anzeigebereich (diagonal gemessen). Auflösung von 2560 x 1440 mit Vollbildunterstützung bei niedrigeren Auflösungen.
- Wählbare Adaptive-Sync-Option (AMD Freesync 2 oder keine Sync.), hohe Bildfrequenzen und eine schnelle Reaktionszeit von 4 ms.
- Unterstützt 48 Hz bis 144 Hz (HDMI) und 48 Hz bis 164 Hz (DP) im Freesync-Modus, 165 Hz im Fixfrequenzmodus.
- Reibungsloses HDR-Gaming mit geringer Latenz mit AMD Radeon FreeSync™ 2 HDR-Technologie.
- Digitale Konnektivität mit DP und HDMI.
- Ausgestattet mit 1 USB-Upstream-Port und 4 USB-Downstream-Ports.
- Plug-and-Play-Fähigkeit, sofern von Ihrem Computer unterstützt.
- On-Screen Display- (OSD) Anpassungen für eine einfache Einrichtung und Bildschirmoptimierung.
- Monitore bieten darüber hinaus spieloptimierte Funktionen, wie Timer, Bildratezähler und Dunkel Stabilisierung, zur Verbesserung von Spielmodi, wie FPS (First-Person Shooter), MOBA/RTS (Battle Royale/Real-Time Strategy), RPG (Role-Playing Game), SPORT, Farbanpassungen (Benutzerfarbe, warm, kühl) und drei zusätzliche Spielmodi zur Personalisierung Ihrer Präferenzen.
- Abnehmbarer Ständer und Video-Electronics-Standards-Association- (VESA™) Montagelöcher (100 mm) für flexible Montagelösungen.
- Neig-, schwenk- und höhenverstellbar.
- Schlitz für Sicherheitsschloss.
- Energieverbrauch von 0,3 W im Ruhezustand (Bereitschaftsmodus).
- Software Dell Display Manager inklusive.
- Premium-Bildschirmwechsel für Probleme, die telefonisch nicht gelöst werden können.
- Optimieren Sie den Augenkomfort mit einem flimmerfreien Bildschirm.

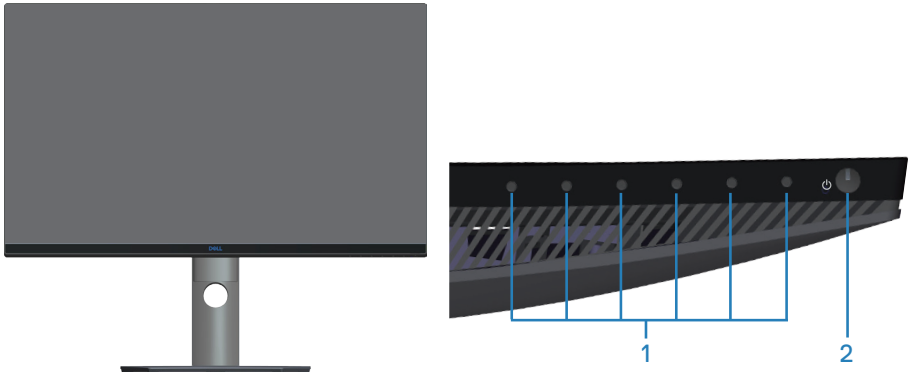
**⚠️ WARNUNG: Mögliche Langzeiteffekte der Blaulichtemission von Monitoren können Augenschäden, wie Augenermüdung, digitale Augenbelastung usw., sein. ComfortView-Funktion dient der Reduzierung der Menge des vom Monitor ausgegebenen blauen Lichts zur Optimierung des Augenkomforts.**





# Übersicht über Einzelteile und Bedienelemente

## Vorderseite

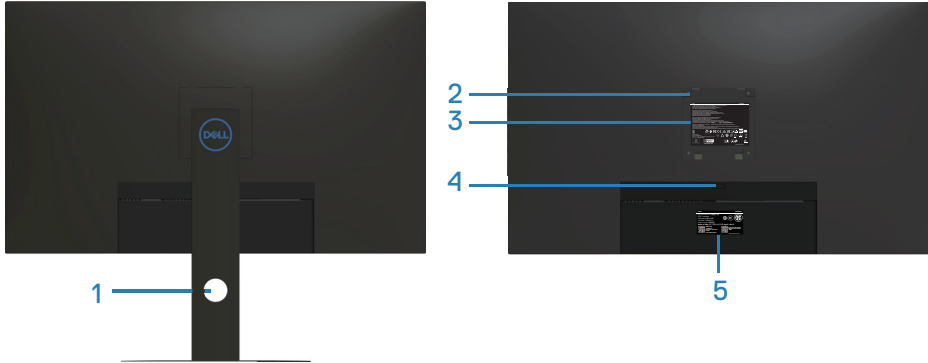


### Steuertasten

Nummer	Beschreibung	Verwendung
1	Funktionstasten	Passen Sie die Einträge im Bildschirmmenü mit den Funktionstasten an. (Weitere Informationen finden Sie unter <a href="#">Steuertasten verwenden</a> ).
2	Netz ein/aus-Taste	Mit der Ein-/Austaste schalten Sie den Monitor ein und aus.



## Rückseite



Rückseite mit Monitorständer

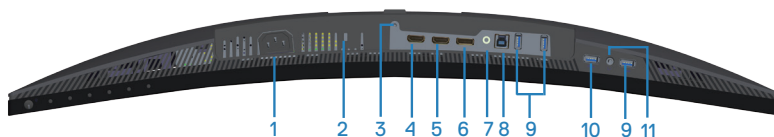
Nummer	Beschreibung	Verwendung
1	Kabelverwaltungsschlitz	Organisieren Sie die Kabel, indem Sie sie durch den Schlitz verlegen.
2	VESA-Montagelöcher (hinter VESA-Abdeckung)	VESA-Montagelöcher (100 x 100 mm). Zur Wandmontage des Monitors über ein VESA-kompatibles Wandmontageset.
3	Richtlinienetikett	Listet die amtlichen Zulassungen auf.
4	Ständerfreigabetaste	Löst den Ständer vom Monitor.
5	Richtlinienetikett (mit Barcode-Seriennummer und Servicemarkierung)	Listet die amtlichen Zulassungen auf. Beachten Sie dieses Etikett, wenn Sie Dell für technischen Support kontaktieren müssen. Das Servicemarkierung ist ein einzigartiger alphanumerischer Identifikator, der Dell-Servicetechnikern die Identifizierung der Hardwarekomponenten in Ihrem Computer sowie Zugriff auf Garantieinformationen ermöglicht.



## Ansicht von der Seite




## Ansicht von unten



### Unterseite ohne Monitorständer

Nummer	Beschreibung	Verwendung
1	Netzanschluss	Verbinden Sie das Netzkabel (mit Ihrem Monitor geliefert).
2	Schlitz für Sicherheitsschloss	Sichern Sie Ihren Monitor mit einem Sicherheitsschloss (separat erhältlich), damit er nicht unberechtigterweise bewegt wird.
3	Ständerbefestigung	Zum Befestigen des Ständers mit einer Schraube (M3 x 6 mm) am Monitor (Schraube nicht mitgeliefert).
4	HDMI1-2.0-Anschluss	Schließen Sie Ihren Computer über ein HDMI-Kabel an.
5	HDMI2-2.0-Anschluss	Schließen Sie Ihren Computer über ein HDMI-Kabel an.
6	DP-1.4-Anschluss	Schließen Sie Ihren Computer über ein DP-Kabel an.



<b>7</b>	Audioanschluss, Line-out	Stellen Sie eine Verbindung zu einem externen Aktivlautsprecher oder einem Subwoofer (separat erhältlich) her.*
<b>8</b>	USB-3.0-Upstream-Port	Verbinden Sie das USB-Kabel von diesem Anschluss mit Ihrem Computer, damit Sie die USB-Anschlüsse an Ihrem Monitor nutzen können.
<b>9</b>	USB 3.0-Downstream-Ports	Verbinden Sie Ihre USB-Peripherie, wie Speichergeräte und Drucker.  <b>HINWEIS: Zur Nutzung dieses Anschlusses müssen Sie Computer und Monitor über das USB-Upstream-Kabel (mit Ihrem Monitor geliefert) verbinden.</b>
<b>10</b>	USB-3.0-Downstream mit BC1.2-Aufladung	USB-3.0-Downstream-Anschluss mit Ladefunktion. Schließen Sie Ihr USB-Gerät zur Aufladung an.
<b>11</b>	Kopfhörerausgang	Schließen Sie einen Kopfhörer an.

\*Audioanschluss (Line-out) unterstützt keine Kopfhörer. Verwenden Sie zur Verbindung Ihrer Kopfhörer den Kopfhörerausgang am Monitor.



## Technische Daten des Monitors

<b>Modell</b>	<b>S3220DGF</b>
Bildschirmtyp	Aktivmatrix - TFT-LCD
Paneltyp	Vertikale Ausrichtung
Sichtbares Bild	
Diagonal	800,1 mm
Horizontal (aktiver Bereich)	697,3 mm
Vertikal (aktiver Bereich)	392,3 mm
Bereich	273.550,8 mm <sup>2</sup>
Native Auflösung und Bildwiederholfrequenz	2560 x 1440 bei 144 Hz (HDMI1 und HDMI2) 2560 x 1440 bei 165 Hz (DP)
Pixelabstand	0,2724 mm x 0,2724 mm
Pixel pro Zoll (PPI)	93
Blickwinkel	
Horizontal	178° (typisch)
Vertikal	178° (typisch)
Leuchtdichte	400 cd/m <sup>2</sup> (typisch)
Kontrastverhältnis	3000 zu 1 (typisch)
Bildschirmbeschichtung	Blendschutz der Härte 3H, Haze 25 %
Hintergrundbeleuchtung	Edge-Lit-LED-System
Reaktionszeit (Grau-zu-Grau)	4 ms
Farbtiefe	1,07 Mrd. Farben
Farbskala	sRGB CIE 1931 (99,7 %) CIE1976 (98,8 %) DCI P3 CIE 1931 (89,2 %) CIE1976 (92,4 %)



Konnektivität	<p>2 x HDMI 2.0 mit HDCP 2.2 (2560 x 1440, bis 144 Hz)</p> <p>1 x DP 1.4 (2560 x 1440, bis 165 Hz)</p> <p>1 x USB-3.0-Upstream</p> <p>1 x USB-3.0-Downstream mit BC1.2-Aufladung</p> <p>3 x USB-3.0-Downstream</p> <p>1 x Audio-Line-Ausgang</p> <p>1 x Kopfhörerausgang</p>
Blendenbreite (Rand des Monitors zum aktiven Bereich)	
Oben	8,1 mm
Links/Rechts	8,1 mm
Unten	24,6 mm
Einstellbarkeit	
Höhenverstellbarer Ständer	150 mm
Neigung	-5° bis 21°
Schwenken	-30° bis 30°
Drehung	Nicht zutreffend
Dell Display Manager-Kompatibilität	Easy Arrange und andere Tastenfunktionen
Sicherheit	Sicherheitssteckplatz (Kabelschloss optional erhältlich)



## Auflösungsspezifikationen

<b>Modell</b>	<b>S3220DGF</b>
Horizontaler Abtastbereich	30 kHz bis 250 kHz
Vertikaler Abtastbereich	48 Hz bis 144 Hz (HDMI) 48 Hz bis 165 Hz (DP) 48 Hz bis 164 Hz (DP FreeSync)
Maximal voreingestellte Auflösung	2560 x 1440 bei 60 Hz mit HDCP 2.2 2560 x 1440 bei 165 Hz (DP) 2560 x 1440 bei 144 Hz (HDMI)

## Unterstützte Videomodi

<b>Modell</b>	<b>S3220DGF</b>
Videoanzeigefähigkeiten (HDMI/DP)	480p, 480i, 576p, 720p, 1080p, 576i, 1080i, QHD



## Voreingestellte Anzeigemodi

### HDMI-Anzeigemodi

Anzeigemodus	Horizontale Frequenz (kHz)	Vertikale Frequenz (Hz)	Pixeluhr (MHz)	Sync-Polarität (horizontal/vertikal)
VESA, 720 x 400	31,5	70,1	28,3	-/+
VESA, 640 x 480	31,5	59,9	25,2	-/-
VESA, 640 x 480	37,5	75,0	31,5	-/-
VESA, 800 x 600	37,9	60,3	40,0	+/+
VESA, 800 x 600	46,9	75,0	49,5	+/+
VESA, 1024 x 768	48,4	60,0	65,0	-/-
VESA, 1024 x 768	60,0	75,0	78,8	+/+
VESA, 1152 x 864	67,5	75,0	108,0	+/+
VESA, 1280 x 768	47,8	59,9	79,5	-/+
VESA, 1280 x 1024	64,0	60,0	108,0	+/+
VESA, 1280 x 1024	79,9	75,0	135,0	+/+
VESA, 1600 x 1200	75,0	60,0	162,0	+/+
VESA, 1680 x 1050	65,3	60,0	146,3	-/+
VESA, 1920 x 1080	67,5	60,0	148,5	+/+
VESA, 1920 x 1200	74,6	59,9	193,3	-/+
VESA, 2048 x 1080	66,6	60,0	147,2	+/-
VESA, 2560 x 1440	88,8	60,0	241,5	+/-
VESA, 2560 x 1440	586,0	143,9	222,0	+/-





## DP-Anzeigemodi

Anzeigemodus	Horizontale Frequenz (kHz)	Vertikale Frequenz (Hz)	Pixeluhr (MHz)	Sync-Polarität (horizontal/vertikal)
VESA, 720 x 400	31,5	70,1	28,3	-/+
VESA, 640 x 480	31,5	59,9	25,2	-/-
VESA, 640 x 480	37,5	75,0	31,5	-/-
VESA, 800 x 600	37,9	60,3	40,0	+/+
VESA, 800 x 600	46,9	75,0	49,5	+/+
VESA, 1024 x 768	48,4	60,0	65,0	-/-
VESA, 1024 x 768	60,0	75,0	78,8	+/+
VESA, 1152 x 864	67,5	75,0	108,0	+/+
VESA, 1280 x 768	47,8	59,9	79,5	-/+
VESA, 1280 x 1024	64,0	60,0	108,0	+/+
VESA, 1280 x 1024	79,9	75,0	135,0	+/+
VESA, 1600 x 1200	75,0	60,0	162,0	+/+
VESA, 1680 x 1050	65,3	60,0	146,3	-/+
VESA, 1920 x 1080	67,5	60,0	148,5	+/+
VESA, 1920 x 1200	74,6	59,9	193,3	-/+
VESA, 2048 x 1080	66,6	60,0	147,2	+/-
VESA, 2560 x 1440	88,8	60,0	241,5	+/-
VESA, 2560 x 1440	586,0	143,9	222,0	+/-
VESA, 2560 x 1440	645,0	165,0	244,3	+/-

 **HINWEIS: Dieser Monitor unterstützt AMD FreeSync.**



## Elektrische Spezifikationen

Modell	S3220DGF
Videoeingangssignale	HDMI 2.0 (HDCP), 600 mV für jede differentielle Leitung, 100 Ohm Eingangsimpedanz je differentiellem Paar  DP 1.2, 600 mV für jede differentielle Leitung, 100 Ohm Eingangsimpedanz je differentiellem Paar  DP 1.4, 600 mV für jede differentielle Leitung, 100 Ohm Eingangsimpedanz je differentiellem Paar
AC-Eingangsspannung / Frequenz / Strom	100 bis 240 V Wechselspannung / 50 Hz oder 60 Hz ± 3 Hz / 2A (typisch)
Einschaltstrom	120 V: 30 A (max.) bei 0 °C (Kaltstart)  240 V: 60 A (max.) bei 0 °C (Kaltstart)



## Physikalische Eigenschaften

<b>Modell</b>	<b>S3220DGF</b>
Signalkabeltyp	<ul style="list-style-type: none"><li>• Digital: HDMI, 19-polig</li><li>• Digital: DP, 20-polig</li><li>• Universal Serial Bus: USB, 9-polig</li></ul>
<b>Abmessungen (mit Ständer)</b>	
Höhe (erweitert)	618,2 mm
Höhe (komprimiert)	468,7 mm
Breite	709,1 mm
Tiefe	249,6 mm
<b>Abmessungen (ohne Ständer)</b>	
Höhe	424,9 mm
Breite	709,1 mm
Tiefe	59,8 mm
<b>Ständerabmessungen</b>	
Höhe (erweitert)	482,3 mm
Höhe (komprimiert)	437,1 mm
Breite	319,7 mm
Tiefe	249,6 mm
<b>Gewicht</b>	
Gewicht mit Verpackung	15,53 kg
Gewicht mit Ständereinheit und Kabeln	10,93 kg
Gewicht ohne Ständereinheit (keine Kabel)	7,63 kg
Gewicht der Ständereinheit	2,75 kg
Frontrahmenglanz	Schwarzer Rahmen 2 – 4 Glanzeinheiten



## Umweltbezogene Eigenschaften

<b>Modell</b>	<b>S3220DGF</b>
<b>Konformität mit Standards</b>	
<ul style="list-style-type: none"> <li>• ENERGY-STAR-zertifizierter Monitor</li> <li>• RoHS-konform</li> <li>• BFR-/PVC-freier Monitor (mit Ausnahme der externen Kabel)</li> <li>• Arsenfreies Glas und quecksilberfrei (nur für Panel).</li> <li>• Energiemessgerät zeigt den aktuellen Energieverbrauch des Monitors in Echtzeit an.</li> </ul>	
<b>Temperatur</b>	
Betrieb	0°C bis 40°C (32°F bis 104°F)
Nicht im Betrieb	<ul style="list-style-type: none"> <li>• Lagerung: -20°C bis 60°C (-4°F bis 140°F)</li> <li>• Transport: -20°C bis 60°C (-4°F bis 140°F)</li> </ul>
<b>Luftfeuchte</b>	
Betrieb	10% bis 80% (nicht kondensierend)
Nicht im Betrieb	<ul style="list-style-type: none"> <li>• Lagerung 10 bis 90 % (nicht kondensierend)</li> <li>• Versand 10 bis 90 % (nicht kondensierend)</li> </ul>
<b>Höhe</b>	
Betrieb (Maximum)	5.000 m (16.400 Fuß)
Nicht im Betrieb (Maximum)	12.192 m (40.000 Fuß)
<b>Wärmeableitung</b>	<ul style="list-style-type: none"> <li>• 341,44 BTU/h (Maximum)</li> <li>• 102,43 BTU/h (typisch)</li> </ul>



## Energieverwaltungsmodi

Ist eine VESA-DPM-konforme Grafikkarte oder Software in/auf Ihrem Computer installiert, kann der Monitor automatisch seinen Stromverbrauch reduzieren, wenn er nicht verwendet wird. Dies wird als Energiesparmodus\* bezeichnet. Wenn der Computer Eingaben von einer Tastatur, Maus oder einem anderen Eingabegerät erkennt, nimmt der Monitor automatisch seinen normalen Betrieb wieder auf. Die folgende Tabelle zeigt den Stromverbrauch und die Signalisierung dieser automatischen Energiesparfunktion.

\* Ein Stromverbrauch von null kann im abgeschalteten Modus nur erreicht werden, indem Sie das Netzkabel aus dem Monitor ziehen.

VESA-Modi	Horizontale Sync	Vertikale Sync	Video	Betriebsanzeige	Stromverbrauch
Normaler Betrieb	Aktiv	Aktiv	Aktiv	Weiß	100 W (Maximum)** 30 W (typisch)
Energiesparmodus	Inaktiv	Inaktiv	Schwarz	Weiß (leuchtend)	Weniger als 0,3 W
Ausschalten	-	-	-	Aus	Weniger als 0,3 W

<b>Stromverbrauch P<sub>ON</sub></b>	28,34 W
<b>Gesamter Energieverbrauch (TEC)</b>	89,21 kWh

\*\* Maximaler Stromverbrauch mit maximaler Luminanz und aktivem USB.

Dieses Dokument dient reinen Informationszwecken und spiegelt die Leistung unter Laborbedingungen wieder. Ihr Produkt kann je nach Software, Komponenten und Peripherie, die Sie bestellt haben, davon abweichen; zudem gibt es keine Verpflichtung, derartige Informationen zu aktualisieren. Daher sollte sich der Kunde bei Entscheidungen bezüglich der elektrischen Toleranz und in anderen Zusammenhängen nicht auf diese Informationen verlassen. Es werden weder ausdrücklich noch impliziert Zusicherungen bezüglich der Exaktheit oder Vollständigkeit gemacht.





**HINWEIS: Dieser Monitor ist ENERGY-STAR-zertifiziert.**

Dieses Produkt qualifiziert sich mit den werkseitigen Standardeinstellungen, die über die „Werksrücksetzung“-Funktion im OSD-Menü wiederhergestellt werden können, für ENERGY STAR. Durch Änderung der werkseitigen Standardeinstellungen oder Aktivierung weiterer Funktionen könnte sich der Stromverbrauch erhöhen und den Grenzwert von ENERGY STAR überschreiten.

**HINWEIS:**

**P<sub>ON</sub>: Stromverbrauch im BetriebsModus gemäß Definition in Energy-Star-Version 8.0.**

**TEC: Gesamtstromverbrauch in kWh gemäß Definition in Energy-Star-Version 8.0.**



## Plug-and-Play-Fähigkeit



Sie können den Monitor an jedes Plug-and-Play-kompatibles System anschließen. Der Monitor versorgt den Computer über DDC- (Display Data Channel) Protokolle automatisch mit seinen EDID (Extended Display Identification Data), damit sich das System selbst konfigurieren und die Monitoreinstellungen optimieren kann. Die meisten Monitorinstallationen erfolgen automatisch; Sie können auf Wunsch verschiedene Einstellungen wählen. Weitere Informationen zum Ändern der Monitoreinstellungen finden Sie unter [Ihren Monitor bedienen](#).

## Qualität des LCD-Monitors und Pixelrichtlinie

Bei der Herstellung eines LCD-Monitors kommt es nicht selten vor, dass ein oder mehrere Pixel einen unveränderlichen Zustand einnehmen; dies sieht man kaum und wirkt sich nicht auf Qualität oder Nutzbarkeit des Anzeigegegerätes aus. Weitere Informationen über die Qualitätsrichtlinie für den Dell-Monitor und die Pixel finden Sie auf der Dell Support-Site unter: [www.dell.com/support/monitors](http://www.dell.com/support/monitors).

## Wartungsanweisungen

### Ihren Monitor reinigen

-  **WARNUNG: Ziehen Sie die Netzleitung von der Steckdose ab, bevor Sie den Monitor reinigen.**
-  **ACHTUNG: Lesen und beachten Sie vor dem Reinigen des Monitors die Sicherheitshinweise.**



Beachten Sie für ein bewährtes Vorgehen beim Auspacken, Reinigen oder Handhaben Ihres Monitors die nachstehend aufgelisteten Anweisungen:

- Befeuchten Sie zur Reinigung Ihres Bildschirms ein weiches, sauberes Tuch mit Wasser. Falls möglich, verwenden Sie ein spezielles Bildschirmreinigungstuch oder eine Reinigungslösung, die für antistatische Beschichtungen geeignet ist. Verwenden Sie kein Benzol, keinen Verdünner, keine Ammoniak-haltigen oder scheuernden Reinigungsmittel oder Druckluft.
- Reinigen Sie den Monitor mit einem leicht angefeuchteten Tuch. Verwenden Sie keine Reinigungsmittel, da einige von ihnen einen milchigen Film auf dem Monitor hinterlassen.
- Sollten Sie beim Auspacken Ihres Monitors ein weißes Pulver bemerken, wischen Sie es mit einem Tuch weg.
- Gehen Sie sorgsam mit Ihrem Monitor um, da Kratzer und weiße Schrammen bei einem schwarze Monitor stärker auffallen.
- Verwenden Sie zur Beibehaltung einer optimalen Bildqualität einen dynamisch wechselnden Bildschirmschoner an Ihrem Monitor und schalten Sie Ihren Monitor aus, wenn er nicht benutzt wird.



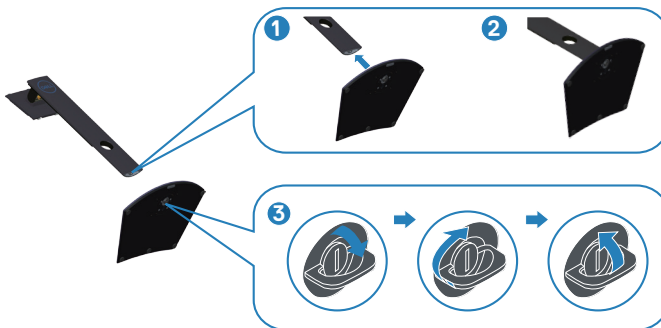
# Ihren Monitor einrichten

## Ständer anschließen

-  **HINWEIS:** Der Ständer ist bei Werksauslieferung nicht am Monitor angebracht.
-  **HINWEIS:** Die folgenden Schritte gelten für den Anschluss des mit Ihrem Monitor gelieferten Ständers. Falls Sie den Ständer eines Drittanbieters anschließen, beachten Sie die mit diesem Ständer gelieferte Dokumentation.

So bringen Sie den Monitorständer an:

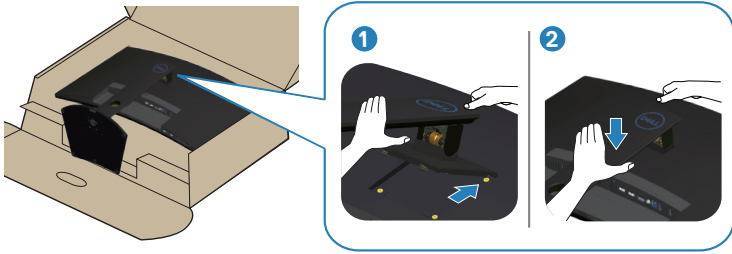
1. Befolgen Sie zum Herausnehmen des Ständers aus dem oberen Polster die Anweisungen an den Kartonlaschen.
2. Verbinden Sie den Standfuß mit dem Ständer.
3. Öffnen Sie den Schraubengriff am Standfuß und ziehen Sie die Schraube zur Sicherung des Ständers am Standfuß fest.
4. Schließen Sie den Schraubengriff.



5. Schieben Sie die Riegel an der Ständerbaugruppe in die Schlitze am Monitor und drücken Sie die Ständerbaugruppe zum Einrasten nach unten.







6. Stellen Sie den Monitor aufrecht hin.



## Ihren Monitor anschließen

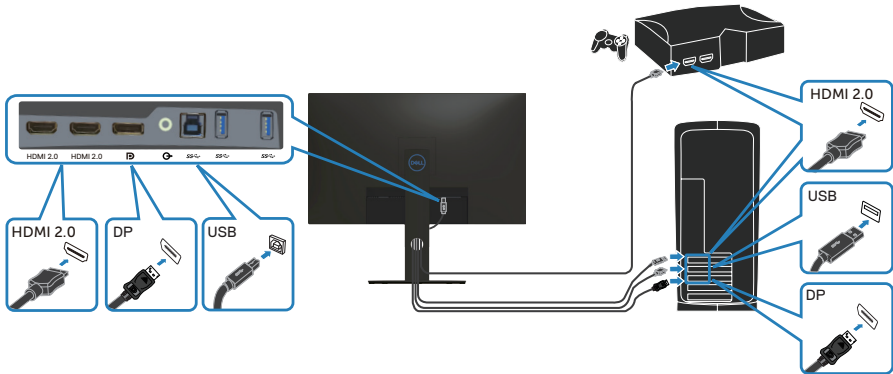
**⚠️ WARNUNG:** Befolgen Sie die **Sicherheitshinweise**, bevor Sie eines der Verfahren in diesem Abschnitt beginnen.

**📌 HINWEIS:** Schließen Sie nicht alle Kabel gleichzeitig am Computer an. Sie sollten die Kabel durch den Kabelverwaltungsschlitz führen, bevor Sie sie am Monitor anschließen.

So schließen Sie Ihren Monitor an den Computer an:

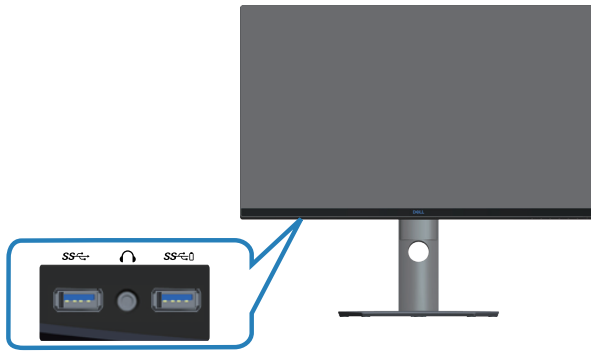
1. Schalten Sie Ihren Computer aus und ziehen Sie die Netzleitung ab.
2. Verbinden Sie das HDMI- oder DP-Kabel von Ihrem Monitor mit Ihrem Computer.

### Das HDMI-, DP- und USB-3.0-Kabel anschließen



1. Verbinden Sie das USB-Upstream-Kabel (im Lieferumfang des Monitors enthalten) mit einem geeigneten USB 3.0-Port an Ihrem Computer. (Einzelheiten siehe [Ansicht von unten](#).)
2. Schließen Sie die USB 3.0-Peripherie an die USB 3.0-Downstream-Ports des Monitors an.

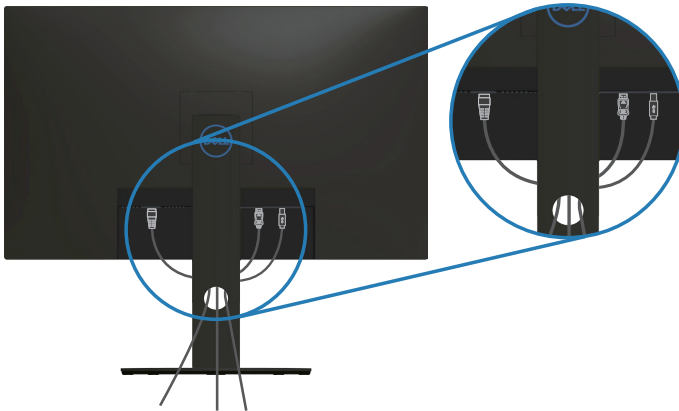






3. Verbinden Sie die Netzkabel Ihres Computers und Monitors mit einer Steckdose.

## Kabel organisieren

Verwenden Sie den Kabelverwaltungsschlitz zum Organisieren der an Ihren Monitor angeschlossenen Kabel.

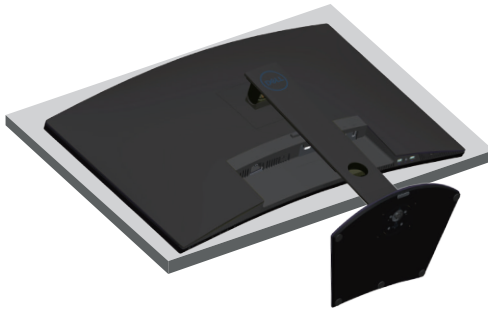


## Ständer entfernen

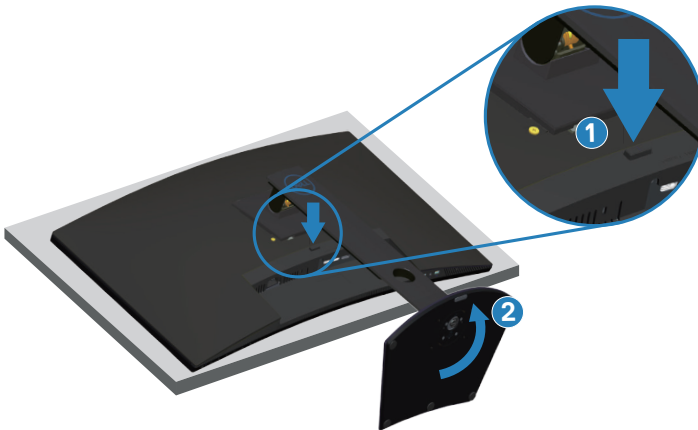
-  **HINWEIS:** Achten Sie darauf, den Monitor auf einen weichen, sauberen Untergrund zu legen, damit der Bildschirm beim Entfernen des Ständers nicht verkratzt.
-  **HINWEIS:** Die folgenden Schritte gelten nur für den Anschluss des mit Ihrem Monitor gelieferten Ständers. Falls Sie den Ständer eines Drittanbieters anschließen, beachten Sie die mit diesem Ständer gelieferte Dokumentation.

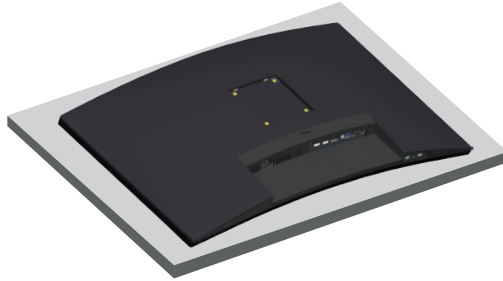
So entfernen Sie den Ständer:

1. Legen Sie den Monitor an der Tischkante auf ein weiches Tuch oder Polster.

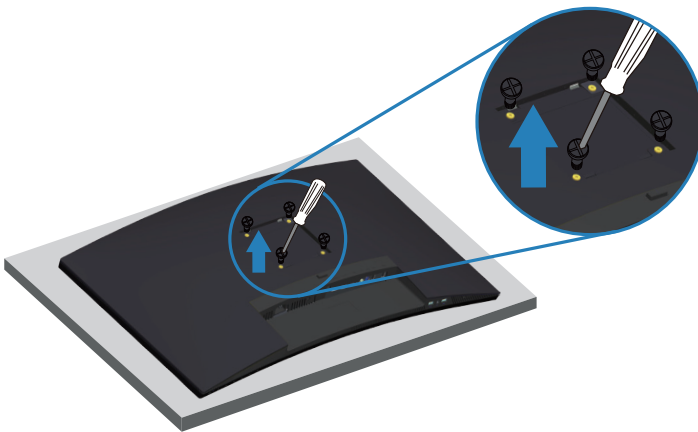


2. Halten Sie die Ständer-Freigabetaste gedrückt, heben Sie dann den Ständer vom Monitor ab.






## Wandmontage (optional)



(Schraubengröße: M4 x 10 mm).

Beachten Sie die mit dem VESA-kompatiblen Wandmontageset gelieferte Dokumentation.


1. Legen Sie den Monitor an der Tischkante auf ein weiches Tuch oder Polster.
2. Entfernen Sie den Ständer. Einzelheiten siehe [Ständer entfernen](#).
3. Entfernen Sie die vier Schrauben, die die Blende am Monitor halten.
4. Befestigen Sie die Montagehalterung vom Wandmontageset am Monitor.
5. Beachten Sie beim Montieren des Monitors an der Wand die mit dem Wandmontageset gelieferte Dokumentation.

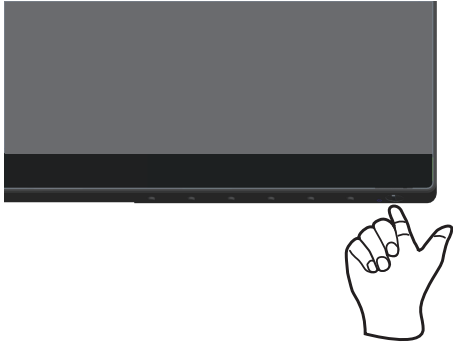
 **HINWEIS: Nur für die Verwendung mit einer UL-, CSA- oder GS-gelisteten Wandmontagehalterung mit einer Gewichts-/Lasttragkraft von mindestens 30,52 kg vorgesehen.**



# Ihren Monitor bedienen

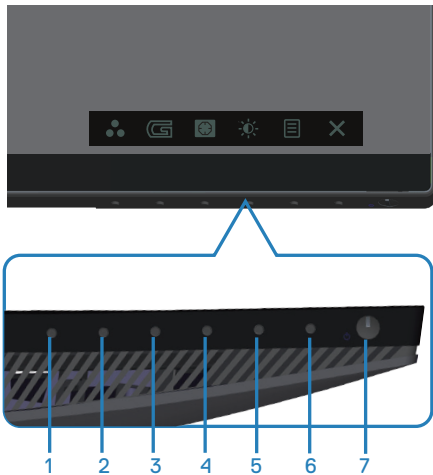
## Monitor einschalten

Drücken Sie die -Taste, um den Monitor einzuschalten.



## Steuertasten verwenden

Verwenden Sie zum Anpassen des angezeigten Bildes die Tasten am unteren Rand des Monitors.



## Steuertasten

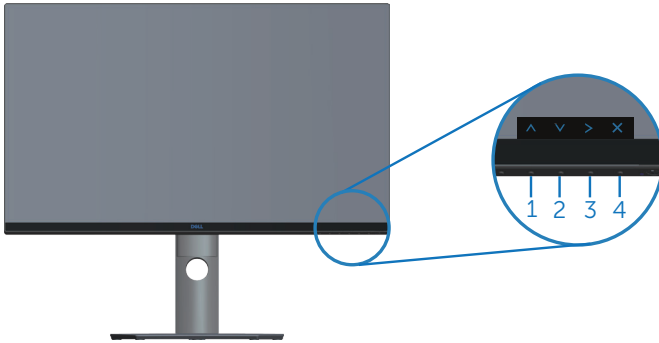
Folgende Tabelle beschreibt die Steuertasten:





	<b>Steuertasten</b>	<b>Beschreibung</b>
1	 Direkttaste/ Voreingestellte Modi	Nutzen Sie diese Taste zur Auswahl aus einer Liste voreingestellter Modi.
2	 Spiel	Nutzen Sie diese Taste zur Einstellung des Spieleinstellungsmodus.
3	 Dunkel Stabilisierung	Blenden Sie mit dieser Taste das Menü Dunkel Stabilisierung ein.
4	 Helligkeit/Kontrast	Über diese Taste aktivieren Sie die Helligkeit/ Kontrast/Lautstärke-Einstellung.
5	 Menü	Mit der <b>Menü</b> -Taste können Sie das OSD (On-Screen Display) einblenden und das OSD-Menü auswählen. Siehe OSD-Menü aufrufen <a href="#">OSD-Menü aufrufen</a> .
6	 Beenden	Verwenden Sie diese Taste zum Zurückkehren zum Hauptmenü bzw. zum Verlassen des Hauptmenüs.
7	 Ein-/Austaste (mit LED-Anzeige)	Mit der Ein-/Austaste schalten Sie den Monitor ein und aus.  Das weiße Licht zeigt durch konstantes Leuchten an, dass der Monitor eingeschaltet und voll funktionsfähig ist. Ein blinkendes weißes Licht zeigt den Energiesparmodus an.



## OSD-Bedienelemente

Verwenden Sie zum Anpassen der Bildeinstellungen die Tasten an der Unterseite des Monitors.




	<b>Steuertasten</b>	<b>Beschreibung</b>
1	 Aufwärts	Mit der <b>Aufwärtstaste</b> können Sie Werte erhöhen und sich in einem Menü nach oben bewegen.
2	 Abwärts	Mit der <b>Abwärtstaste</b> können Sie Werte verringern und sich in einem Menü nach unten bewegen.
3	 OK	Bestätigen Sie Ihre Auswahl in einem Menü mit der <b>OK</b> -Taste.
4	 Zurück	Mit der <b>Zurück</b> -Taste kehren Sie zum vorherigen Menü zurück.





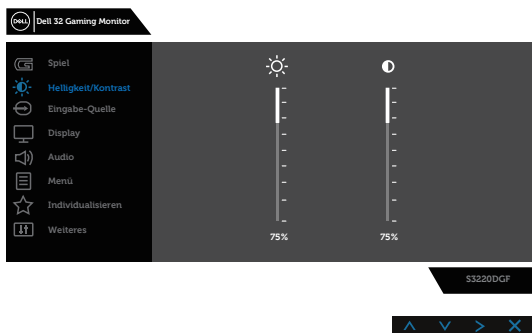
## Bildschirmmenü (OSD) verwenden









### OSD-Menü aufrufen

 **HINWEIS: Jegliche Änderungen werden automatisch gespeichert, wenn Sie das Menü wechseln, verlassen oder warten, bis sich das OSD-Menü automatisch schließt.**


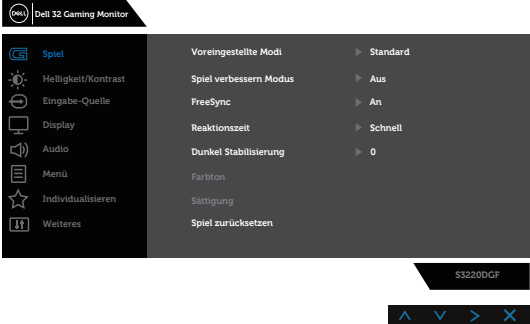
1. Drücken Sie zur Anzeige des OSD-Hauptmenüs .

### Hauptmenü für HDMI-Eingang

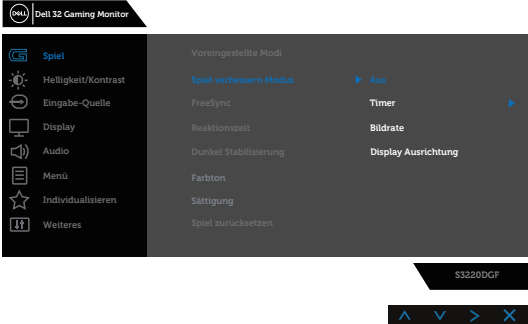
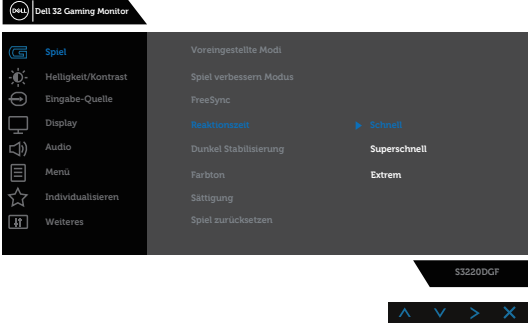







2. Bewegen Sie sich mit den Tasten  und  zwischen den Einstellungsoptionen. Wenn Sie von einem Symbol zum anderen springen, wird der Optionsname hervorgehoben. Die folgende Tabelle listet alle beim Monitor verfügbaren Optionen auf.
3. Drücken Sie zum Aktivieren der hervorgehobenen Option einmal die Taste .
4. Wählen Sie mit den Tasten  und  den gewünschten Parameter aus.
5. Drücken Sie , verwenden Sie dann entsprechend den Anzeigen im Menü zur Änderung der Einstellungen  und .
6. Wählen Sie zur Rückkehr in das Hauptmenü die Taste .







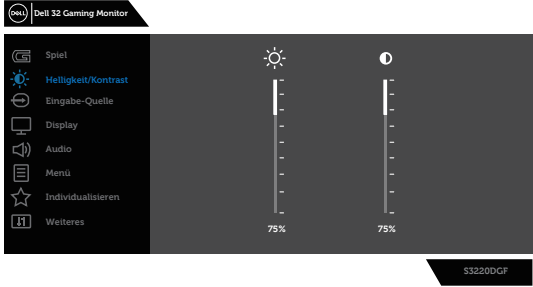






Symbol	Menü und Untermenüs	Beschreibung
	<p><b>Spiel</b></p>	<p>Verwenden Sie Spiel zur Einstellung des Spieleinstellungsmodus.</p> 
	<p><b>Voreingestellte Modi</b></p>	<ul style="list-style-type: none"> <li>• <b>Standard:</b> Setzen Sie die Farbe auf die Standardeinstellung an Ihrem Monitor zurück.</li> <li>• <b>FPS:</b> Lädt Farbeinstellungen, die sich für Egoshooter eignen.</li> <li>• <b>MOBA/RTS:</b> Lädt Farbeinstellungen: Ideal für „Multiplayer Online Battle Arena“ und „Real-time Strategy“.</li> <li>• <b>RPG:</b> Lädt Farbeinstellungen, die sich für Rollenspiele eignen.</li> <li>• <b>SPORTS:</b> Lädt Farbeinstellungen: Ideal für „SPORT“-Spiele.</li> <li>• <b>Spiel1/Spiel2/Spiel3:</b> Ermöglicht Ihnen die Anpassung der Farbeinstellungen für Ihre Spielanforderungen.</li> <li>• <b>ComfortView:</b> Verringern die Intensität des vom Bildschirm ausgehenden blauen Lichts, wodurch die Betrachtung für Ihre Augen komfortabler wird.</li> <li>• <b>Warm:</b> Erhöht die Farbtemperatur. Der Bildschirm wirkt mit einem rötlichen oder gelblichen Farbton wärmer.</li> <li>• <b>Kühl:</b> Verringert die Farbtemperatur. Der Bildschirm wirkt mit einem bläulichen Farbton kühler.</li> <li>• <b>Benutzerfarbe:</b> Ermöglicht Ihnen die manuelle Anpassung der Farbeinstellungen.</li> </ul>



<p><b>Spiel verbessern Modus</b></p>	<p>Passt Spiel verbessern Modus auf Aus, Timer, Bildrate oder Display Ausrichtung ein.</p> 
<p><b>FreeSync</b></p>	<p>Ermöglicht Ihnen die Einstellung von FreeSync auf Ein oder Aus.</p>
<p><b>Reaktionszeit</b></p>	<p>Der Nutzer kann zwischen Schnell oder Superschnell oder Extreme wählen.</p> 
<p><b>Dunkel Stabilisierung</b></p>	<p>Die Funktion verbessert die Sichtbarkeit in dunklen Spielszenarien. Je höher der Wert (zwischen 0 und 3), desto besser die Sichtbarkeit im dunklen Bereich des Anzeigebildes.</p>
<p><b>Farbton</b></p>	<p>Diese Funktion kann den Grün- oder Lilawert des Videobildes anpassen. Dies dient der Anpassung des gewünschten Hauttönen. Passen Sie den Farbton mit  und  zwischen 0 und 100 an.</p> <p>Drücken Sie zum Erhöhen des Grünanteils im Videobild .</p> <p>Drücken Sie zum Erhöhen des Lilaanteils im Videobild .</p> <p> <b>HINWEIS: Farbton-Anpassung ist nur verfügbar, wenn Sie den Modus FPS, RTS, RPG oder SPORTS wählen.</b></p>



	<p><b>Sättigung</b></p>	<p>Diese Funktion kann die Farbsättigung des Videobildes anpassen. Passen Sie die Sättigung mit  und  zwischen 0 und 100 an.</p> <p>Drücken Sie zum Verstärken einer monochromen Darstellung des Videobildes .</p> <p>Drücken Sie zum Verstärken einer farbenfrohen Darstellung des Videobildes .</p> <p> <b>HINWEIS: Sättigung-Anpassung ist nur verfügbar, wenn Sie den Modus FPS, RTS, RPG oder SPORTS wählen.</b></p>
	<p><b>Spiel zurücksetzen</b></p>	<p>Setzt alle Spieleinstellungen auf die Werksstandards zurück.</p>
	<p><b>Helligkeit/ Kontrast</b></p>	<p>Ändern Sie über dieses Menü die Helligkeits- und Kontrastniveaus am Monitor.</p>  <p><b>Helligkeit</b></p> <p>Helligkeit passt die Leuchtkraft der Hintergrundbeleuchtung an. Mit der -Taste erhöhen und mit der -Taste verringern Sie die Helligkeit (min. 0 / max. 100).</p> <p><b>Kontrast</b></p> <p>Passen Sie zuerst die Helligkeit an; stellen Sie den Kontrast dann nur ein, wenn weitere Anpassungen erforderlich sind. Mit der -Taste erhöhen und mit der -Taste verringern Sie den Kontrast (min. 0 / max. 100). Die Kontrast-Funktion passt den Grad der Abweichung zwischen dunklen und hellen Bereichen auf dem Monitorbildschirm anpassen.</p>



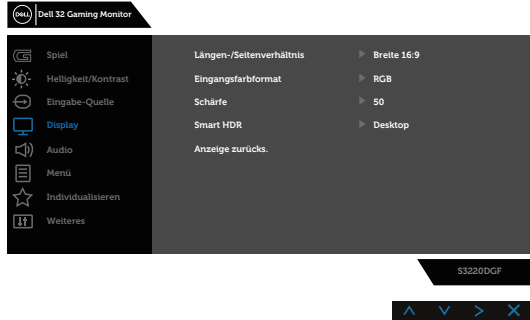
	<b>Eingabe-Quelle</b>	<p>Wählen Sie mit dem Eingabe-Quelle-Menü zwischen den unterschiedlichen Videosignalen aus, die möglicherweise an Ihren Monitor angeschlossen sind.</p> 
	<b>DP</b>	<p>Wählen Sie den DP-Eingang, wenn Sie den DP-Anschluss verwenden. Drücken Sie zur Auswahl der DP-Eingangsquelle <input checked="" type="checkbox"/>.</p>
	<b>HDMI 1</b>	<p>Wählen Sie den HDMI-1-Eingang, wenn Sie den HDMI-1-Anschluss verwenden. Drücken Sie zur Auswahl der HDMI-1-Eingangsquelle <input checked="" type="checkbox"/>.</p>
	<b>HDMI 2</b>	<p>Wählen Sie den HDMI-2-Eingang, wenn Sie den HDMI-2-Anschluss verwenden. Drücken Sie zur Auswahl der HDMI-2-Eingangsquelle <input checked="" type="checkbox"/>.</p>
	<b>Autom. wählen</b>	<p>Wählen Sie Autom. wählen, um nach verfügbaren Eingangssignalen zu suchen.</p>
	<b>Eingabe-Quelle zurücks.</b>	<p>Wählen Sie diese Option, um die Standardeingangsquelle wiederherzustellen.</p>





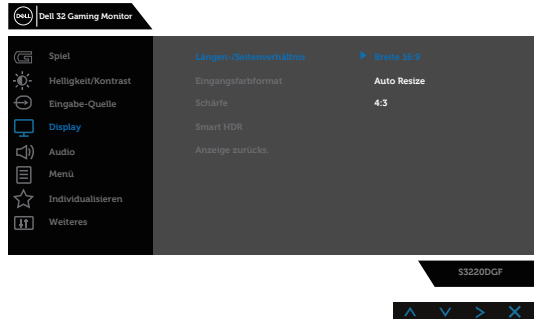
## Display

Verwenden Sie zum Anpassen des Bildes Display.



## Längen-/ Seitenverhältnis

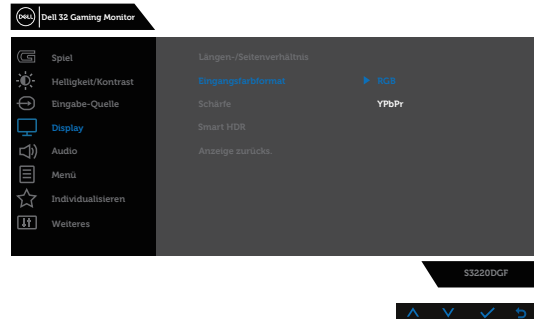
Passen Sie das Seitenverhältnis auf Breite 16:9, Automatische Skalierung oder 4:3 an.




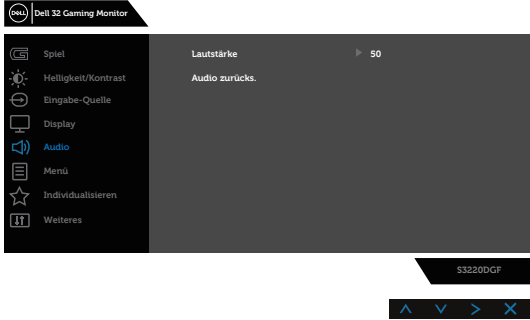


## Eingangsfarformat


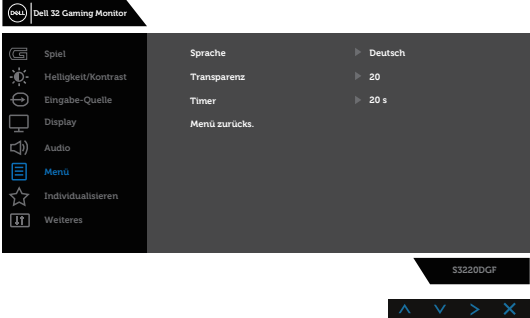




Ermöglicht Ihnen die Einstellung des Videoeingangsmodus auf:

- **RGB**: Wählen Sie diese Option, wenn Ihr Monitor über das HDMI-Kabel an einen Computer oder DVD-Player angeschlossen ist.
- **YPbPr**: Wählen Sie diese Option, wenn Ihr DVD-Player nur den YPbPr-Ausgang unterstützt.



	<b>Schärfe</b>	Mit  erhöhen, mit  verringern Sie die Schärfe zwischen 0 und 100.
	<b>Smart HDR</b>	<p>Bildgebung mit intelligentem Dynamikumfang. Diese Technologie simuliert das menschliche Sehvermögen zur Verarbeitung einer Vielzahl von Leuchtstärken im Vergleich zu traditioneller Bildgebung.</p> <p>Dies eignet sich am besten zur Anzeige dunkelster oder hellster Szenen.</p> <ul style="list-style-type: none"> <li>• <b>Desktop:</b> Smart-HDR-Einstellung zur Nutzung des Computer-Desktops.</li> <li>• <b>Film HDR:</b> Intelligente HDR-Einstellung für Filminhalte.</li> <li>• <b>Spiel HDR:</b> Intelligente HDR-Einstellung für Gaming.</li> <li>• <b>Display HDR (Anzeige HDR):</b> Intelligente HDR-Einstellung für Displaynutzung.</li> <li>• <b>Aus:</b> Schaltet die Smart-HDR-Funktion aus.</li> </ul>
	<b>Anzeige zurücks.</b>	Wählen Sie diese Option, um die Standardanzeigeeinstellungen wiederherzustellen.
	<b>Audio</b>	
	<b>Lautstärke</b>	Verwenden Sie die Tasten zum Anpassen der Lautstärke. Minimum ist „0“ (-). Maximum ist „100“ (+).
	<b>Audio zurücks.</b>	Wählen Sie diese Option, um die Standardanzeigeeinstellungen wiederherzustellen.



	<p><b>Menü</b></p>	<p>Wählen Sie zum Anpassen der OSD-Einstellungen, wie Sprache, Dauer der Menüeinblendung etc., diese Option.</p> 
	<p><b>Sprache</b></p>	<p>Sprache-Optionen zur Einstellung der Bildschirmanzeige auf eine von acht Sprachen (Englisch, Spanisch, Französisch, Deutsch, Portugiesisch (English, Español, Français, Deutsch, Português (Brasil), Русский, 简体中文 oder 日本語).</p>
	<p><b>Transparenz</b></p>	<p>Wählen Sie diese Option zur Einstellung der Menütransparenz auf 0 bis 100 mit den Tasten  und .</p>
	<p><b>Timer</b></p>	<p>OSD-Zeitüberschreitung:Stellt ein, wie lange das Bildschirmmenü nach Betätigung einer Taste aktiv bleiben soll.</p> <p>Passen Sie den Schieberegler mit  und  in Schritten von jeweils 1 Sekunde auf 5 bis 60 Sekunden an.</p>
	<p><b>Menü zurücks.</b></p>	<p>Setzt alle OSD-Einstellungen auf die werkseitig voreingestellten Werte zurück.</p>

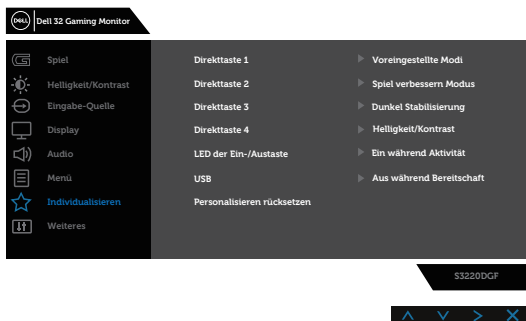






## Individualisieren

Nutzer können eine Funktion unter Direkttaste 1, Direkttaste 2, Direkttaste 3, Direkttaste 4, LED der Ein-/Austaste, USB oder Personalisieren rücksetzen, Voreingestellte Modi und Lautstärke wählen und als Direkttaste festlegen.



### Direkttaste 1

Sie können eine der folgenden Optionen wählen: Voreingestellte Modi, Spiel verbessern Modus, FreeSync, Dunkel Stabilisierung, Helligkeit/Kontrast, Eingabe-Quelle, Längen-/Seitenverhältnis, Smart HDR zur Einstellung von Direkttaste 1.

### Direkttaste 2

Sie können eine der folgenden Optionen wählen: Voreingestellte Modi, Spiel verbessern Modus, FreeSync, Dunkel Stabilisierung, Helligkeit/Kontrast, Eingabe-Quelle, Längen-/Seitenverhältnis, Smart HDR zur Einstellung von Direkttaste 2.

### Direkttaste 3

Sie können eine der folgenden Optionen wählen: Voreingestellte Modi, Spiel verbessern Modus, FreeSync, Dunkel Stabilisierung, Helligkeit/Kontrast, Eingabe-Quelle, Längen-/Seitenverhältnis, Smart HDR zur Einstellung von Direkttaste 3.

### Direkttaste 4

Sie können eine der folgenden Optionen wählen: Voreingestellte Modi, Spiel verbessern Modus, FreeSync, Dunkel Stabilisierung, Helligkeit/Kontrast, Eingabe-Quelle, Längen-/Seitenverhältnis, Smart HDR zur Einstellung von Direkttaste 4.

### LED der Ein-/Austaste

Hiermit stellen Sie zur Energieeinsparung die Betriebs-LED-Anzeige auf Ein während Aktivität oder Aus während Aktivität.

### USB

Hiermit stellen Sie zum Energiesparen USB auf Ein während Bereitschaft oder Aus während Bereitschaft ein.

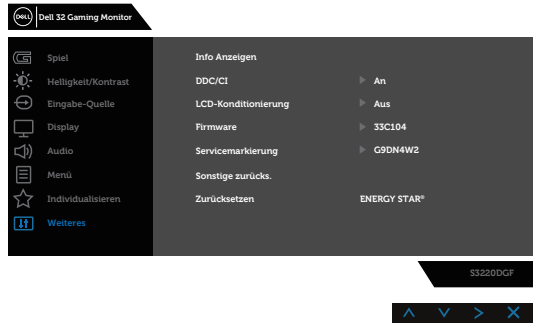
### Personalisieren rücksetzen

Ermöglicht Ihnen, die Standardeinstellung der Direkttaste wiederherzustellen.



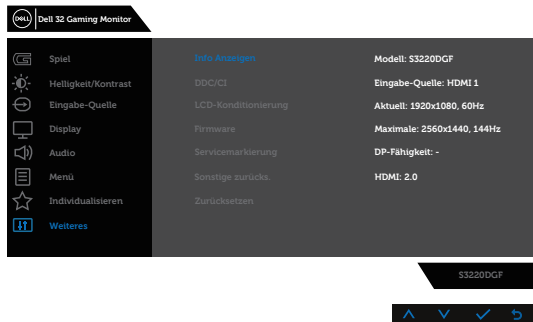


## Weiteres



## Info Anzeigen

Drücken Sie zur Anzeige von Informationen über das Display.

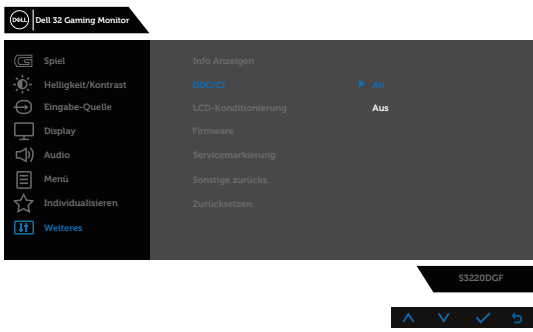


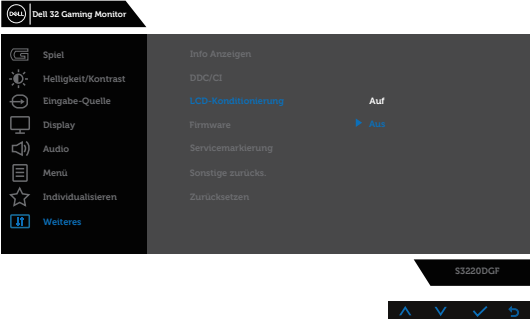
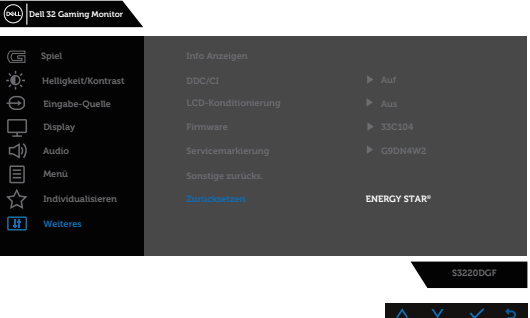
## DDC/CI

DDC/CI (Display Data Channel/Command Interface) ermöglicht die Anpassung Ihrer Monitorparameter (Helligkeit, Farbbalance etc.) per Software an Ihrem Computer.

Sie können diese Funktion durch Auswahl von Deaktiviert deaktivieren.

Aktivieren Sie diese Funktion zur Erzielung optimaler Benutzererfahrung und Monitorleistung.



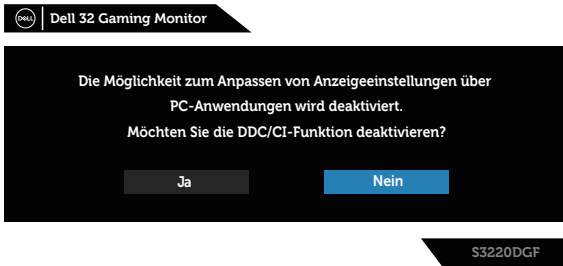
<p><b>LCD-Konditionierung</b></p>	<p>Hilft bei der Reduzierung schwacher Geisterbilder. Je nach Grad der Geisterbilder kann das Programm einige Zeit erfordern. Wählen Sie zum Starten der LCD-Behandlung Aus.</p> 
<p><b>Firmware</b></p>	<p>Zeigt die Version der Firmware über das Display.</p>
<p><b>Servicemarkierung</b></p>	<p>Zeigt die Servicemarkierung-Nummer des Displays.</p>
<p><b>Sonstige zurücks.</b></p>	<p>Setzt alle Einstellungen im Menü Weiteres Einstellungen auf die werkseitig voreingestellten Werte zurück.</p>
<p><b>Zurücksetzen</b></p>	<p>Setzt alle voreingestellten Werte auf die werkseitigen Standardeinstellungen zurück. Es gibt auch Einstellungen für Tests nach ENERGY STAR®.</p> 

 **HINWEIS:** Ihr Monitor verfügt über eine eingebaute Funktion, die die Helligkeit automatisch an die Alterung der LEDs anpasst.



## OSD-Warnmeldungen

Sie sehen die folgende Meldung, bevor die **DDC/CI**-Funktion deaktiviert wird:



Wenn der Monitor den **Power Save Mode (Energiesparmodus)** aufruft, erscheint folgende Meldung:



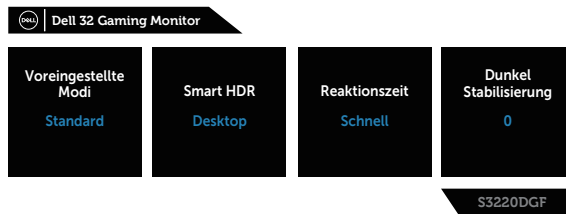
Ist das HDMI-Kabel nicht angeschlossen, erscheint ein schwebendes Dialogfenster, siehe unten. Der Monitor ruft nach 4 Minuten den Energiesparmodus auf, wenn er in diesem Zustand belassen wird.



Ist das DP-Kabel nicht angeschlossen, erscheint ein schwebendes Dialogfenster, siehe unten. Der Monitor ruft nach 4 Minuten den Energiesparmodus auf, wenn er in diesem Zustand belassen wird.



Wenn beim normalen Anzeigestatus eine beliebige Taste gedrückt wird, erscheint eine Kurzübersicht wie nachstehend gezeigt oben rechts am Bildschirm. Diese zeigt die aktuellen Einstellungen von Voreingestellte Modi, Smart-HDR, Reaktionszeit und Dunkel Stabilisierung über das Display.



**HINWEIS:** Weitere Informationen finden Sie unter [Bildschirmmenü \(OSD\) verwenden](#).

Weitere Informationen finden Sie unter [Problemlösung](#).



# Ihren Monitor einrichten

## Maximale Auflösung einstellen

So stellen Sie die maximale Auflösung des Monitors ein:

Unter Windows 7, Windows 8, Windows 8.1 und Windows 10:

1. Nur bei Windows 8 und Windows 8.1: Wählen Sie die Desktop-Kachel, um zum klassischen Desktop zu schalten.
2. Rechtsklicken Sie auf den Desktop und klicken Sie auf **Screen Resolution (Bildschirmauflösung)**.
3. Klicken Sie auf die Auswahlliste der Bildschirmauflösung; wählen Sie **2560 x 1440**.
4. Klicken Sie auf **OK**.

Falls **2560 x 1440** nicht zur Auswahl steht, müssen Sie möglicherweise Ihre Grafikkartentreiber aktualisieren. Wählen Sie je nach Computer einen der folgenden Vorgänge:

Wenn Sie einen Desktop-PC oder tragbaren Computer von Dell verwenden:


- Rufen Sie [www.dell.com/support](http://www.dell.com/support) auf, geben Sie das Servicemarkierung Ihres Computers ein und laden Sie den neuesten Treiber für Ihre Grafikkarte herunter.

Wenn Sie einen Desktop-PC oder tragbaren Computer verwenden, der nicht von Dell stammt:

- Rufen Sie die Kundendienstseite Ihres Computers auf und laden Sie den neuesten Treiber für Ihre Grafikkarte herunter.
- Rufen Sie die Webseite des Grafikkartenherstellers auf und laden Sie den neuesten Treiber für Ihre Grafikkarte herunter.

## Wenn Sie einen Desktop-PC oder einen tragbaren Computer von Dell mit Internetzugang haben

- Rufen Sie [www.dell.com/support](http://www.dell.com/support) auf, geben Sie Ihr Servicemarkierung ein und laden Sie den neuesten Treiber für Ihre Grafikkarte herunter.
5. Versuchen Sie nach Installation der Treiber für Ihre Grafikkarte erneut, die Auflösung auf **2560 x 1440** einzustellen.

 **HINWEIS: Falls Sie die Auflösung nicht auf 2560 x 1440 einstellen können, fragen Sie bei Dell bitte nach einer Grafikkarte, die diese Auflösung unterstützt.**



## **Wenn Sie einen Desktop-PC, portablen Computer oder eine Grafikkarte haben, der/die nicht von Dell stammt**

Unter Windows 7, Windows 8, Windows 8.1 und Windows 10:

1. Nur bei Windows 8 und Windows 8.1: Wählen Sie die Desktop-Kachel, um zum klassischen Desktop zu schalten.
2. Rechtsklicken Sie auf den Desktop und klicken Sie auf **Personalization (Personalisieren)**.
3. Klicken Sie auf **Change Display Settings (Anzeigeeinstellungen ändern)**.
4. Klicken Sie auf **Advanced Settings (Erweiterte Einstellungen)**.
5. Ermitteln Sie den Hersteller Ihres Grafikcontrollers über die Beschreibung oben im Fenster (z. B. NVIDIA, ATI, Intel etc.).
6. Aktualisierte Treiber finden Sie auf der Webseite des Grafikkartenherstellers (zum Beispiel [www.ATI.com](http://www.ATI.com) oder [www.AMD.com](http://www.AMD.com)).
7. Versuchen Sie nach Installation der Treiber für Ihre Grafikkarte erneut, die Auflösung auf **2560 x 1440** einzustellen.

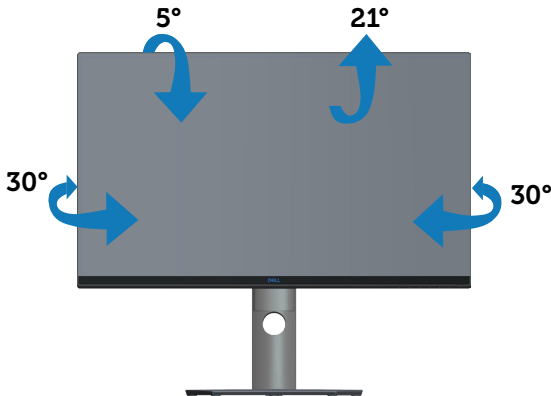


## Neigen, schwenken und vertikal ausziehen

 **HINWEIS:** Diese Werte gelten für den mit Ihrem Monitor gelieferten Ständer. Beachten Sie zum Aufstellen mit einem anderen Ständer die Dokumentation zum Ständer.

### Neigen, schwenken

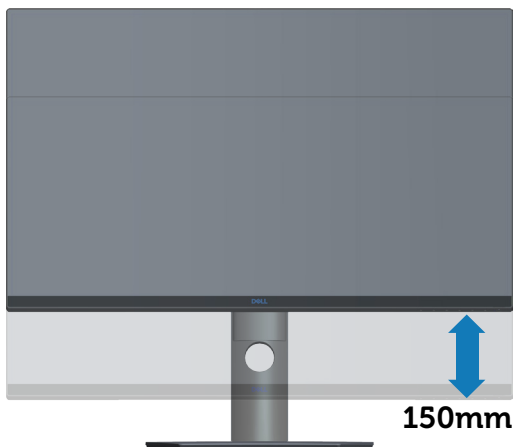
Mit dem integrierten Monitorständer können Sie den Monitor auf einen komfortablen Betrachtungswinkel einstellen (neigen und drehen).



 **HINWEIS:** Der Ständer ist bei Werksauslieferung nicht am Monitor angebracht.

### Vertikal ausziehen

 **HINWEIS:** Der Ständer kann vertikal um bis zu 150 mm ausgezogen werden.





# Problemlösung

**⚠️ WARNUNG:** Befolgen Sie die **Sicherheitshinweise**, bevor Sie eines der Verfahren in diesem Abschnitt beginnen.

## Selbsttest

Ihr Monitor besitzt eine Selbsttestfunktion, mit der Sie prüfen können, ob Ihr Monitor richtig funktioniert. Sind Ihr Monitor und der Computer richtig verbunden, aber der Monitorbildschirm bleibt dunkel, führen Sie anhand der nachstehenden Schritte den Monitorselbsttest durch:

1. Schalten Sie den Computer und auch den Monitor aus.
2. Trennen Sie alle Videokabel vom Monitor. Auf diese Weise muss der Computer nicht einbezogen werden.
3. Schalten Sie den Monitor ein.

Wenn der Monitor richtig funktioniert, erkennt er, dass kein Signal anliegt, und eine der folgenden Meldungen erscheint. Während des Selbsttestmodus leuchtet die Betriebs-LED durchgehend weiß.



**✎ HINWEIS:** Dieses Fenster erscheint auch während des normalen Systembetriebs, falls das Videokabel abgezogen wird oder beschädigt ist.

4. Schalten Sie Ihren Monitor aus und schließen Sie das Videokabel erneut an; schalten Sie dann Ihren Computer und den Monitor ein.

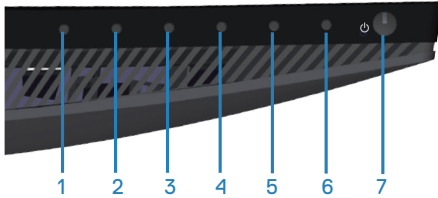
Falls Ihr Monitor dunkel bleibt, nachdem Sie die Kabel wieder angeschlossen haben, prüfen Sie Ihren Grafikkontroller und Ihren Computer.



## Integrierte Diagnose

Ihr Monitor hat ein integriertes Diagnosewerkzeug, das Ihnen bei der Bestimmung hilft, ob die auftretende Bildschirmstörung an Ihrem Monitor oder an Ihrem Computer und der Grafikkarte liegt.

**HINWEIS:** Sie können die integrierte Diagnose nur durchführen, wenn das Videokabel abgezogen ist und sich der Monitor im Selbsttestmodus befindet.



So führen Sie die integrierte Diagnose durch:

1. Stellen Sie sicher, dass der Bildschirm sauber ist (keine Staubpartikel auf der Bildschirmoberfläche).
2. Ziehen Sie das/die Videokabel von der Rückseite des Computers oder Monitors ab. Der Monitor ruft den Selbsttestmodus auf.
3. Halten Sie Taste 3, 5 Sekunden lang gedrückt halten. Ein grauer Bildschirm erscheint.
4. Untersuchen Sie den Bildschirm sorgfältig auf Abweichungen.
5. Drücken Sie erneut Taste 3 an der Unterseite des Monitors. Der Bildschirm wird rot.
6. Untersuchen Sie den Bildschirm auf Abweichungen.
7. Wiederholen Sie die Schritte 5 und 6 und prüfen das Display bei grünem, blauem, schwarzem, weißem Bildschirm und Textanzeige.

Der Test ist abgeschlossen, sobald der Textbildschirm erscheint. Drücken Sie zum Beenden erneut Taste 3.

Wenn Sie mit dem integrierten Diagnosewerkzeug keine Bildschirmstörung erkennen können, funktioniert der Monitor normal. Prüfen Sie die Grafikkarte und den Computer.



## Allgemeine Probleme

Die folgende Tabelle enthält allgemeine Informationen zu üblichen Monitorproblemen, die auftreten könnten, sowie Korrekturvorschläge:

<b>Allgemeine Symptome</b>	<b>Korrekturvorschläge</b>
Kein Video/Betriebs-LED aus	<ul style="list-style-type: none"><li>• Stellen Sie sicher, dass das Videokabel richtig und fest mit dem Monitor und dem Computer verbunden ist.</li><li>• Vergewissern Sie sich, dass die Steckdose richtig funktioniert, indem Sie ein anderes elektrisches Gerät anschließen.</li><li>• Achten Sie darauf, die Ein-/Austaste hinunterzudrücken.</li><li>• Stellen Sie sicher, dass über das Menü <a href="#">Eingabe-Quelle</a> die richtige Eingangsquelle ausgewählt ist.</li></ul>
Kein Video/Betriebs-LED ein	<ul style="list-style-type: none"><li>• Erhöhen Sie Helligkeit und Kontrast über das Bildschirrmenu.</li><li>• Führen Sie die Selbsttestfunktion des Monitors aus.</li><li>• Prüfen Sie, ob Kontaktstifte am Videokabelanschluss verbogen oder abgebrochen sind.</li><li>• Führen Sie die integrierte Diagnose aus.</li><li>• Stellen Sie sicher, dass über das Menü <a href="#">Eingabe-Quelle</a> die richtige Eingangsquelle ausgewählt ist.</li></ul>
Schlechter Fokus	<ul style="list-style-type: none"><li>• Verwenden Sie keine Videoverlängerungskabel.</li><li>• Setzen Sie den Monitor auf die Werkseinstellungen zurück (<b>Zurücksetzen</b>).</li><li>• Ändern Sie die Videoauflösung entsprechend dem Seitenverhältnis.</li></ul>
Wackliges/zittriges Video	<ul style="list-style-type: none"><li>• Setzen Sie den Monitor auf die Werkseinstellungen zurück (<b>Zurücksetzen</b>).</li><li>• Prüfen Sie die Umgebungsfaktoren.</li><li>• Stellen Sie den Monitor um und testen Sie ihn in einem anderen Zimmer.</li></ul>



Fehlende Pixel	<ul style="list-style-type: none"> <li>• Schalten Sie das Gerät aus und wieder ein.</li> <li>• Ein durchgehend inaktiver Pixel ist ein natürlicher Defekt, der in der LCD-Technologie auftreten kann.</li> <li>• Weitere Informationen über die Qualitätsrichtlinie für den Dell-Monitor und die Pixel finden Sie auf der Dell Support-Site unter: <a href="http://www.dell.com/support/monitors">www.dell.com/support/monitors</a>.</li> </ul>
Dauerhaft leuchtende Pixel	<ul style="list-style-type: none"> <li>• Schalten Sie das Gerät aus und wieder ein.</li> <li>• Ein durchgehend inaktiver Pixel ist ein natürlicher Defekt, der in der LCD-Technologie auftreten kann.</li> <li>• Weitere Informationen über die Qualitätsrichtlinie für den Dell-Monitor und die Pixel finden Sie auf der Dell Support-Site unter: <a href="http://www.dell.com/support/monitors">www.dell.com/support/monitors</a>.</li> </ul>
Helligkeitsprobleme	<ul style="list-style-type: none"> <li>• Setzen Sie den Monitor auf die Werkseinstellungen zurück (<b>Zurücksetzen</b>).</li> <li>• Passen Sie Helligkeits- und Kontrastregler im OSD-Menü an.</li> </ul>
Geometrische Verzerrung	<ul style="list-style-type: none"> <li>• Setzen Sie den Monitor auf die Werkseinstellungen zurück (<b>Zurücksetzen</b>).</li> <li>• Passen Sie horizontalen und vertikalen Steuerungen im OSD-Menü an.</li> </ul>
Horizontale/vertikale Linien	<ul style="list-style-type: none"> <li>• Setzen Sie den Monitor auf die Werkseinstellungen zurück (<b>Zurücksetzen</b>).</li> <li>• Führen Sie den Selbsttest des Monitors aus und prüfen Sie, ob diese Linien auch im Selbsttestmodus auftreten.</li> <li>• Prüfen Sie, ob Kontaktstifte am Videokabelanschluss verbogen oder abgebrochen sind.</li> <li>• Führen Sie die integrierte Diagnose aus.</li> </ul>
Synchronisierungsprobleme	<ul style="list-style-type: none"> <li>• Setzen Sie den Monitor auf die Werkseinstellungen zurück (<b>Zurücksetzen</b>).</li> <li>• Führen Sie den Selbsttest des Monitors aus und prüfen Sie, ob das Bild auch im Selbsttestmodus ungeordnet ist.</li> <li>• Prüfen Sie, ob Kontaktstifte am Videokabelanschluss verbogen oder abgebrochen sind.</li> <li>• Starten Sie den Computer im abgesicherten Modus neu.</li> </ul>
Sicherheitsprobleme	<ul style="list-style-type: none"> <li>• Nehmen Sie keine Schritte zur Problemlösung vor.</li> <li>• Wenden Sie sich umgehend an Dell.</li> </ul>



<p>Periodisch auftretende Probleme</p>	<ul style="list-style-type: none"> <li>• Stellen Sie sicher, dass das Videokabel richtig und fest mit dem Monitor und dem Computer verbunden ist.</li> <li>• Setzen Sie den Monitor auf die Werkseinstellungen zurück (<b>Zurücksetzen</b>).</li> <li>• Führen Sie den Selbsttest des Monitors aus und prüfen Sie, ob das intermittierende Problem auch im Selbsttestmodus auftritt.</li> </ul>
<p>Fehlende Farbe</p>	<ul style="list-style-type: none"> <li>• Führen Sie die Selbsttestfunktion des Monitors aus.</li> <li>• Stellen Sie sicher, dass das Videokabel richtig und fest mit dem Monitor und dem Computer verbunden ist.</li> <li>• Prüfen Sie, ob Kontaktstifte am Videokabelanschluss verbogen oder abgebrochen sind.</li> </ul>
<p>Falsche Farbe</p>	<ul style="list-style-type: none"> <li>• Ändern Sie den <b>Color Setting Mode (Farbeinstellungsmodus)</b> im OSD <b>Color Settings (Farbeinstellungen)</b>, je nach Anwendung, auf <b>Grafik</b> oder <b>Video</b>.</li> <li>• Versuchen Sie verschiedene <b>Voreingestellte Modi</b> im OSD <b>Farbe</b>-Einstellungen. Passen Sie den <b>R-/G-/B</b>-Wert in <b>Benutzerfarbe</b> im OSD <b>Farbe</b>-Einstellungen an.</li> <li>• Ändern Sie das <b>Eingangsfarbformat</b> im OSD <b>Farbe</b>-Einstellungen in <b>RGB</b> oder <b>YPbPr</b>.</li> <li>• Führen Sie die integrierte Diagnose aus.</li> </ul>
<p>Ein auf dem Monitor längere Zeit verbliebenes, statisches Bild hat sich eingebrannt</p>	<ul style="list-style-type: none"> <li>• Aktivieren Sie die Energieverwaltungsfunktion, damit sich der Monitor bei Nichtbenutzung stets ausschaltet (weitere Informationen siehe <a href="#">Energieverwaltungsmodi</a>).</li> <li>• Oder verwenden Sie einen sich dynamisch ändernden Bildschirmschoner.</li> </ul>
<p>Video-Ghosting oder Überschwingung</p>	<ul style="list-style-type: none"> <li>• Ändern Sie <b>Reaktionszeit</b> im <b>Display</b>-OSD je nach Einsatzbereich in <b>Schnell</b>, <b>Superschnell</b> oder <b>Extrem</b>.</li> </ul>



## Produktspezifische Probleme

---

Spezifische Symptome	Korrekturvorschläge
Bild ist zu klein	<ul style="list-style-type: none"><li>• Prüfen Sie die <b>Längen-/Seitenverhältnis</b>-Einstellung im OSD <b>Display</b>.</li><li>• Setzen Sie den Monitor auf die Werkseinstellungen zurück (<b>Zurücksetzen</b>).</li></ul>
Der Monitor kann nicht mit den Tasten an der Unterseite des Bedienfeldes eingestellt werden	<ul style="list-style-type: none"><li>• Schalten Sie den Monitor aus, ziehen Sie den Netzstecker ab, schließen Sie ihn wieder an und schalten Sie den Monitor wieder ein.</li><li>• Überprüfen Sie, ob das OSD-Menü gesperrt ist. Falls ja, halten Sie die Menütaste zur Freigabe 6 Sekunden gedrückt.</li></ul>
Kein Eingangssignal bei Tastenbetätigung	<ul style="list-style-type: none"><li>• Prüfen Sie die Signalquelle. Stellen Sie sicher, dass sich der Computer nicht im Bereitschafts- oder Energiesparmodus befindet, indem Sie die Maus bewegen oder eine Taste der Tastatur drücken.</li><li>• Prüfen Sie, ob das Videokabel richtig angeschlossen ist. Trennen Sie das Videokabel bei Bedarf und schließen Sie es wieder an.</li><li>• Setzen Sie den Computer oder den Videoplayer zurück.</li></ul>
Das Bild füllt nicht den gesamten Bildschirm aus	<ul style="list-style-type: none"><li>• Aufgrund verschiedener Videoformate (Seitenverhältnisse) von DVDs, erscheint die Anzeige am Monitor möglicherweise nicht als Vollbild.</li><li>• Führen Sie die integrierte Diagnose aus.</li></ul>

---



# Anhang

## Sicherheitshinweise

**⚠️ WARNUNG: Die Verwendung von Reglern, Einstellungen und Verfahren, die nicht in dieser Dokumentation angegeben sind, kann zu Stromschlägen, elektrischen und/oder mechanischen Gefahren führen.**

Informationen zu Sicherheitshinweisen finden Sie in den **Sicherheits-, Umwelt- und Richtlinieninformationen**.

## FCC-Hinweis (nur USA) und Informationen zu anderen Richtlinien

FCC-Hinweise und Informationen zu anderen Richtlinien finden Sie auf der Webseite für Richtlinienkonformität unter [www.dell.com/regulatory\\_compliance](http://www.dell.com/regulatory_compliance).

Für optimale Leistung und eine lange Lebensdauer Ihres Monitors bitte diese Sicherheitshinweise befolgen:

1. Die Steckdose sollte sich in der Nähe der Anlage befinden und leicht erreichbar sein.
2. Das Gerät kann horizontal an einer Wand oder Decke installiert werden.
3. Der Monitor ist mit einem geerdeten Stecker mit drei Kontaktstiften ausgestattet, wobei der dritte Kontaktstift der Erdung dient.
4. Verwenden Sie dieses Produkt nicht in der Nähe von Wasser.
5. Lesen Sie diese Anweisungen aufmerksam. Bewahren Sie dieses Dokument zum künftigen Nachschlagen auf. Befolgen Sie alle Warnungen und Anweisungen am Produkt.
6. Übermäßiger Schalldruck von Ohr- oder Kopfhörern kann Gehörverlust verursachen. Eine Anpassung des Equalizers auf das Maximum erhöht die Ausgangsspannung von Ohr- und Kopfhörern und damit den Schalldruckpegel.



## Dell kontaktieren

Kunden in den Vereinigten Staaten erreichen uns unter der Telefonnummer 800-WWW-DELL (800-999-3355).

 **HINWEIS: Falls Sie keine aktive Internetverbindung haben, finden Sie die Kontaktinformationen auf Ihrer Kaufrechnung, dem Lieferschein, Beleg oder im Dell-Produktkatalog.**

Dell bietet online und über das Telefon verschiedene Support- und Kundendienstoptionen an. Die Verfügbarkeit kann je nach Land und Produkt variieren, einige Dienste sind in Ihrer Region möglicherweise nicht verfügbar.

So beziehen Sie online den Monitor-Support-Inhalt:

1. Besuchen Sie [www.dell.com/support/monitors](http://www.dell.com/support/monitors).

So kontaktieren Sie Dell bei Fragen zum Kauf, zum technischen Support oder zum Kundendienst:

1. Besuchen Sie [www.dell.com/support](http://www.dell.com/support).
2. Wählen Sie Ihr Land bzw. Ihre Region aus dem Auswahlmenu **Land/Region wählen** im unteren Bereich der Seite.
3. Klicken Sie im linken Bereich der Seite auf **Contact Us (Kontakt)**.
4. Wählen Sie den je nach Ihrem Bedarf den geeigneten Kundendienst- oder Support-Link.
5. Wählen Sie die Methode zur Kontaktaufnahme mit Dell, die für Sie bequem ist.





**Befolgen Sie diese Sicherheitshinweise, um eine optimale Leistung und eine lange Lebensdauer Ihres Monitors zu erzielen:**

1. Die Netzanschluss steckdose sollte nahe am Gerät angebracht und leicht zugänglich sein.
2. Das Gerät kann an der Wand- bzw. Decke horizontal mittels geeigneter Vorrichtung angebracht werden.
3. Der Monitor ist mit einem dreipoligen geerdeten Stecker ausgestattet, der einen dritten (Erdungs-) Zinken hat.
4. Verwenden Sie das Gerät nicht in der Nähe von Wasser.
5. Lesen Sie sorgfältig diese Anweisungen. Heben Sie das Dokument für einen späteren Gebrauch auf. Befolgen Sie alle auf dem Produkt befindlichen Warnungen und Anweisungen.
6. Übermäßiger Schalldruck von Ohrhörern bzw. Kopfhörern kann einen Hörverlust bewirken. Eine Einstellung des Equalizers auf Maximalwerte erhöht die Ausgangsspannung am Ohrhörer- bzw. Kopfhörerausgang und damit auch den Schalldruckpegel.

